

# RAPPORT D'ACTIVITÉS

Ville de La Rochelle

2022



# SOMMAIRE

<b>Introduction</b> .....	<b>3</b>
~ 2022 Conjuguer la solidarité et la sobriété dans la ville des proximités.....	<b>4</b>
~ Retour en images 2022.....	<b>6</b>
~ Carte de La Rochelle.....	<b>10</b>
~ La ville en chiffres.....	<b>11</b>
<b>1. Construire la qualité de vie avec les citoyens</b> .....	<b>12</b>
~ Dynamique des territoires et vie associative.....	<b>13</b>
~ Aménagement et construction.....	<b>15</b>
~ Commerces, marchés et cœur de ville.....	<b>17</b>
~ La relation aux usagers.....	<b>19</b>
<b>2. Préserver l'environnement et s'y adapter</b> .....	<b>20</b>
~ Nature et paysages.....	<b>21</b>
~ Risques majeurs.....	<b>24</b>
<b>3. Prendre soin de tous les Rochelais</b> .....	<b>26</b>
~ Éducation.....	<b>27</b>
~ Sport.....	<b>30</b>
~ Culture et patrimoine.....	<b>33</b>
~ Santé.....	<b>36</b>
~ Police municipale et prévention de la délinquance.....	<b>38</b>
<b>4. La vie de la collectivité</b> .....	<b>40</b>
~ La gouvernance.....	<b>41</b>
~ Les élus.....	<b>42</b>
~ L'organigramme.....	<b>44</b>
<b>5. Un fonctionnement plus sobre et collectif</b> .....	<b>46</b>
~ Les services ressources et la mutualisation.....	<b>47</b>
~ Dialogue et animation : une proximité avec les habitants.....	<b>50</b>
~ Les moyens de la collectivité.....	<b>54</b>
<b>Annexe : bilan social</b> .....	<b>56</b>

# Faire de La Rochelle un exemple de ville en transition

« Pour la seconde année consécutive nous avons souhaité, à travers ce rapport d'activités, rendre compte des actions et projets menés par la Ville de La Rochelle. Condensé de l'activité des services municipaux et des politiques publiques conduites en 2022, ce document a vocation à nourrir les échanges, que ce soit entre élus, avec les services ou avec les citoyens.

Le bilan de cette année écoulée témoigne, une nouvelle fois, des grands enjeux auxquels notre collectivité est confrontée. En 2022, à l'accélération du réchauffement climatique s'est ajoutée la guerre en Ukraine. Au-delà du terrible drame humain, ce conflit a fortement impacté les coûts des matières premières et de l'énergie. Comment maintenir la qualité de notre service public, renforcer le vivre-ensemble et améliorer le bien-être des habitants, dans un tel contexte de contraintes et de changements ?

Face à ces défis, nous avons continué en 2022 à affirmer nos valeurs et notre volonté de devenir un exemple de ville créative, sobre, solidaire et partenariale. C'est autour de ces quatre piliers que se construit La Rochelle, pour nos enfants et pour que chaque habitant puisse vivre dignement et s'épanouir dans un environnement préservé.

Une ville « créative » pour se réinventer dans un monde en transition, une ville « sobre » pour lutter contre le changement climatique et s'y adapter, une ville « solidaire » pour accompagner tous les Rochelais, une ville « des partenariats » pour construire la cité avec et pour les citoyens : ces principes irriguent désormais l'ensemble de nos actions, comme en témoigne ce rapport d'activités.

Je ne peux évidemment conclure sans vous remercier chaleureusement, toutes et tous, agents et élus, pour votre engagement au service de notre territoire et de ses habitants. Cette année encore, vous avez donné tout son sens au service public local. »



**Jean-François FOUNTAINE**

*Maire de La Rochelle*

*Président de la Communauté d'Agglomération*





## 2022 Conjuguer la solidarité et la sobriété dans la ville des proximités

POUR RÉPONDRE AUX ENJEUX CLIMATIQUES ET DE SOLIDARITÉ, LA VILLE CONSTRUIT AVEC LES CITOYENS UNE VILLE HUMAINE, DURABLE ET RÉSILIENTE.

### UNE VILLE « SOLIDAIRE » POUR ACCOMPAGNER TOUS LES ROCHELAIS ET FAVORISER LE VIVRE-ENSEMBLE

Au sortir de la pandémie de Covid, face à la nécessité de refaire la société, la solidarité et le vivre-ensemble sont plus que jamais d'actualité. Dans les écoles, **les travaux et les actions pédagogiques** menés en 2022 **ont contribué au bien-être des enfants et à l'égalité des chances**. En matière de sport, la Ville a poursuivi sa politique inclusive, grâce notamment à **l'aménagement d'infrastructures de qualité ouvertes à tous**. La culture n'est pas en reste. **Les activités artistiques et culturelles ont été déployées partout dans la ville** pour être accessibles au plus grand nombre.

Côté santé, c'est en allant **à la rencontre des populations les plus défavorisées et en accompagnant les plus vulnérables** que la Ville a contribué à faire advenir une société plus solidaire. En matière d'aménagement, la **requalification du Vieux-Port et des rues du cœur de ville**, tout comme le **Programme de Renouvellement Urbain de Villeneuve-les-Salines**, améliorent le cadre de vie et favorisent les échanges.

## UNE VILLE DES PARTENARIATS ET DES PROXIMITÉS, AVEC ET POUR LES CITOYENS

---

La concertation fait désormais pleinement partie de la conduite des projets municipaux. Les nouvelles modalités de participation citoyenne (sur site, sur les lieux de vie, interactives...) initiées en 2021, ont été mises en œuvre en 2022 pour la **requalification du Gabut et du boulevard Sautel, l'embellissement et la végétalisation de la place Montréal à La Pallice, ainsi que pour le Projet de Ville « Dessine-moi La Rochelle demain ».**

Pour faciliter l'expression des besoins et la vie des usagers, de **nouveaux espaces de services, d'information et d'accompagnement de proximité** ont été aménagés dans les quartiers. Grâce à la **nouvelle société d'économie mixte (SEM) patrimoniale Citin et aux nouvelles règles applicables aux meublés de tourisme**, la Ville s'est aussi dotée de nouveaux moyens pour permettre aux familles, aux jeunes actifs et aux étudiants de se loger à proximité des lieux d'activités.



## UNE VILLE « SOBRE » POUR LUTTER CONTRE LE CHANGEMENT CLIMATIQUE ET S'Y ADAPTER

---

Dans ses projets, comme dans la conduite opérationnelle de ses politiques publiques, la Ville a fait de **la sobriété une ligne de conduite**. L'année 2022 a notamment été marquée par **le retour de la biodiversité dans le marais de Tasdon renaturé et la création de nouveaux refuges LPO**. Habitants et commerçants ont été encouragés à contribuer au **retour de la nature en ville** en fleurissant leur trottoir, leur façade, les pieds d'arbres à proximité et leurs pas-de-portes. Grâce aux actions du **Relais Nature de la Moulinette**, les Rochelais sont **sensibilisés dès leur plus jeune âge aux enjeux environnementaux**. Face au risque de submersion marine et de pénurie d'énergie, la Ville s'est dotée de **nouveaux moyens de prévention et de protection**.



Au sein même de l'administration, **les pratiques de travail** évoluent pour limiter l'impact carbone de la collectivité, **en particulier en matière de communication et de numérique**. La poursuite de la mutualisation des services avec l'Agglomération donne aussi à la Ville **les moyens de s'adapter aux changements et de mieux répondre aux besoins de la population et du territoire**.



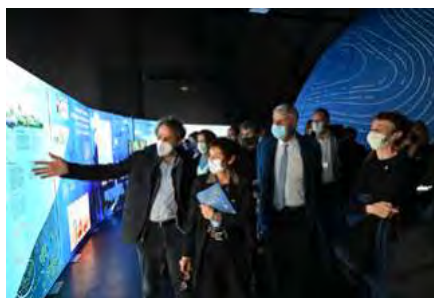
# Retour en images 2022



## 01 FÉVRIER

### PRÉSIDENTE FRANÇAISE DE L'UNION EUROPÉENNE- LA ROCHELLE FORCE OCÉAN

La Rochelle Force Océan a accueilli, du 7 au 11 février dernier, la présidence française européenne de la mer, en présence de ministres et de jeunes ambassadeurs d'Eurocean's Youth. Retour en images sur une programmation riche sur le thème de l'océan avec, notamment, 4 expositions ouvertes à tous.



## MARS

### PRINTEMPS

La boule lyonnaise sous les cerisiers.



## MARS

### VÉRONIKA, 7 ANS

Le CCAS se mobilise pour accueillir les déplacés Ukrainiens qui arrivent sur le territoire Rochelais.



## 26 MARS

### CITIN - FONCIÈREMENT ROCHELAIS

La ville se dote d'un nouvel outil pour accroître l'offre de logement.





## 26 MARS

### CARNAVAL

Après 2 ans d'absence, costumes et confettis ont égayé la ville.



## AVRIL

### ARCHIVES OLGA DE SAINT-AFFRIQUE

Ce nouvel espace vous accueillera dès septembre 2023.



## JUILLET

### VIEUX PORT

Douce lumière d'un coucher de soleil estival.



## 02 JUILLET

### FÊTE DU PORT DE PÊCHE : 25 ANS

Merci aux bénévoles et aux participants !



## 13 AU 17 JUILLET

### FRANCOFOLIES

5 jours de concerts et d'animations au cœur de la ville.



## JUILLET - AOÛT

### LA ROCHELLE À LA BELLE ÉTOILE

Tous les jeudis de l'été, la ville a proposé des animations dans les quartiers. Ici, balade au fil de l'eau au Prieuré.



## 17 SEPTEMBRE

### JOURNÉES EUROPÉENNES DU PATRIMOINE

Visite inédite du logis de Coureilles, demeure du XVI<sup>e</sup> siècle située en plein cœur du quartier des Minimes.



## 27 SEPTEMBRE AU 2 OCTOBRE

### GRAND PAVOIS

Avec plus de 73 000 visiteurs, ce salon est un incontournable pour les passionnés et les professionnels du nautisme.





## 8 OCTOBRE

**ACCUEIL DES NOUVEAUX ROCHELAIS**  
200 nouveaux Rochelais ont répondu présents pour ce traditionnel accueil dans notre cité.



## OCTOBRE

**OCTOBRE ROSE**  
Mobilisons-nous contre le cancer du sein.



## OCTOBRE

**MUSÉUM D'HISTOIRE NATURELLE**  
Partez à la rencontre des huit espèces d'ours réparties sur la planète et plongez-vous dans leur monde à travers des jeux de manipulations.



## 3 NOVEMBRE

**FESTIVITÉS DE FIN D'ANNÉE**  
Une parade amoureuse pour se mettre dans l'ambiance de Noël.



## 27 NOVEMBRE

**MARATHON DE LA ROCHELLE**  
Merci aux 12 000 coureurs engagés et à tous les bénévoles mobilisés.



## 18 AU 22 NOVEMBRE

**CENTENAIRE DE LA GARE DE LA ROCHELLE**  
92 000 spectateurs ont profité du mapping Entre Fer et Mer.





## DÉCEMBRE

---

### SAISON

Lumière d'hiver sur La Rochelle.



## 13 DÉCEMBRE

---

### SPORT

La ville honore Antoine Albeau, sportif français le plus titré de l'histoire, 25 fois champion du monde en planche.



## 13 DÉCEMBRE

---

### TROPHÉES SPORT PASSION

La ville distingue les bénévoles du sport Rochelais pour leurs engagements, les clubs pour leurs actions et les sportifs pour leurs performances.





## les secteurs :



### Secteur Ouest 1

Port-Neuf, Laleu, La Pallice, La Rossignollette, Chef de baie



### Secteur Ouest 2

Mireuil, Les Hauts de Bel-Air, St-Maurice



### Secteur Centre

Centre-Ville, La Genette, La Trompette, Le Prieuré, Jéricho, Bel-Air, Fétilly, Cognehors, Lafond, Beauregard, St-Eloi, Verdun, Ste-Claire, Notre-Dame, Arsenal, La Préfecture, St-Nicolas, La Gare/Le Gabut



### Secteur Sud

Villeneuve-les-Salines, Le Petit Marseille, Les Minimes, Tasdon, Bongraine



## les mairies de proximité :

1

**Mairie de proximité de Laleu,**  
21 rue de la Muse

2

**Mairie de proximité de Mireuil,**  
2 square de la Passerelle

3

**Mairie de proximité du centre-ville,**  
23 avenue du Champs de Mars

4

**Mairie de proximité de Villeneuve-les-Salines,**  
28 avenue Billaud Varenne



**1<sup>ère</sup> Ville**  
cyclable de France  
pour les villes de taille  
moyenne depuis 2021



**130 km**  
d'itinéraires cyclables



**10 %**  
des déplacements  
sont faits à vélo



**1 459 233**  
le nombre de passages de  
vélos en 2022 recensé par le  
compteur installé Quai Valin



**4<sup>e</sup> place**  
des villes françaises de plus de  
2000 habitants où il fait bon vivre,  
palmarès de l'association « **Villes  
et villages où il fait bon vivre** »



**49**  
élus municipaux



**100 %**  
du réseau voirie de  
La Rochelle est classé  
en « **zone 30** »



**45 000**  
arbres recensés  
pour le patrimoine  
arboré de la Ville



**887**  
parcelles de jardins familiaux,  
et de jardins partagés



**79 333 :**  
population  
municipale totale



**5 319 élèves**  
accueillis en école  
primaire



**124 hectares**  
Marais Tasdon, dont 82 en Zone  
Naturelle d'Intérêt Ecologique,  
Faunistique et Floristique  
(ZNIEFF) arboré de la Ville



**40,5 % :**  
Part de produits certifiés et  
« **durables** » (Bio, Ecolabel pêche  
durable, commerce équitable...)  
dans les marchés de restauration  
de la collectivité



**53 %**  
du parc éclairage  
public de la Ville est  
en LED



**4<sup>e</sup>**  
laurier du label national  
« **ville active et sportive** »  
(obtenu en 2022)



# 1. CONSTRUIRE LA QUALITÉ DE VIE AVEC LES CITOYENS

À travers son action publique de proximité et l'aménagement concerté de la cité, la Ville donne les moyens à ses habitants de mieux vivre collectivement et individuellement.

---





## Dynamique des territoires et vie associative



POUR MIEUX RÉPONDRE AUX BESOINS DES HABITANTS ET FAVORISER LE VIVRE-ENSEMBLE, LA VILLE RENFORCE LA PARTICIPATION CITOYENNE ET LES SERVICES DE PROXIMITÉ.

### LA CONSULTATION CITOYENNE AU CŒUR DES POLITIQUES PUBLIQUES LOCALES

Démarrée à l'automne 2021, la consultation des citoyens en vue de l'élaboration du **Projet de Ville « Dessine-moi La Rochelle demain »** a été conduite jusqu'à l'automne 2022. Une **enquête en ligne** a permis d'identifier les ressentis des habitants et leurs perspectives pour leur quartier. **Des rencontres itinérantes ont également été organisées** pour échanger directement avec eux ainsi que des **temps de travail avec les acteurs professionnels et associatifs de chaque secteur** (Centre, Ouest, Sud) pour partager et croiser les diagnostics.

Lieu d'apprentissage de la citoyenneté et outil de démocratie participative, le **Conseil Municipal des Enfants**, destiné aux élèves de CM1 volontaires du territoire, a été installé à la **rentrée 2022**. Les enfants élus se réunissent 6 fois au cours de l'année, en sous-groupes (commissions), pour **construire des propositions**. 3 séances plénières annuelles sont également programmées avec l'ensemble des enfants élus et les élus de la Ville.

### UN DOCUMENT-CADRE CONTRE LES VIOLENCES SEXISTES, SEXUELLES ET CONJUGALES

Des **préconisations en matière de violences sexistes, sexuelles et conjugales** ont été consignées dans un document-cadre contenant plusieurs projets structurants, afin de **faire évoluer l'action de la Ville dans ce domaine**. À noter que les associations locales sont d'ores et déjà accompagnées pour l'organisation de **manifestations en lien avec les politiques publiques d'égalité et des droits de l'homme**.



## DE NOUVEAUX ESPACES DE SERVICES ET D'ACCOMPAGNEMENT DE PROXIMITÉ

Les **mairies de proximité de Villeneuve-les-Salines et de Mireuil** ont toutes deux été labellisées « **Espace France services** » en 2022 permettant aux habitants d'être accompagnés pour effectuer leurs démarches administratives et du quotidien. À **Villeneuve-les-Salines**, une **2<sup>ème</sup> station « Agence nationale des titres sécurisés »** a également été mise en place courant juin, entraînant une forte fréquentation.

Un **nouveau Pôle de services publics, baptisé l'Annexe, a ouvert à Port-Neuf** (place de l'Île-de-France). Il donne accès aux services municipaux ainsi

qu'aux associations qui œuvrent dans le domaine social (CCAS, Réussite éducative, ADEI, ALPMS, etc.).

Ouvert en décembre 2021, le **local Azimut** (2 avenue de Lisbonne) est coordonné par la **mairie de proximité de Mireuil**. En **2022, 26 structures (associations et institutions) ont utilisé les lieux** (15 de manière régulière et 11 en fonction des besoins). La mairie de proximité a elle-même organisé des soirées avec les habitants sur des thèmes variés : la jeunesse, la responsabilité de chacun, le sport, des ciné-débats...

## DE NOUVELLES RÈGLES D'UTILISATION POUR LES SALLES MUNICIPALES

Le **nouveau règlement intérieur** pour les salles municipales a été validé début 2022. Il comprend **plusieurs nouveautés** : mise en place d'une procédure pour interdire les activités à but lucratif, expérimentation d'un système simplifié d'état des lieux, ancrage plus fort dans les quartiers.

### 12 937 usagers reçus à la mairie de Villeneuve-les-Salines

contre 4 098 en 2021, soit une augmentation de fréquentation de 215 %.



### 44 % de fréquentation en plus dans les mairies de proximité

entre 2021 et 2022, principalement pour des formalités (+46 % de cartes d'identité, +111 % de passeports, +178 % d'attestations d'accueil).

### 50 temps de rencontre avec les habitants de Laleu

(concertation autour d'une thématique ou dans la rue).

### 1 533 habitants

ayant participé à l'élaboration du Projet de Ville « Dessine-moi La Rochelle demain » entre 2022 et 2023.

### 1,8 M€ de subventions

versées à 47 associations.

### 4 000 visiteurs

à la Fête des trois quartiers (Saint-Maurice, Mireuil et les Hauts de Bel-Air).

### 6 010 bénéficiaires

des Estivales de Villeneuve (animations culturelles et sportives).

## Perspectives 2023

- **Restitution** du diagnostic établi pour l'élaboration du Projet de Ville « Dessine-moi La Rochelle demain ».
- **Aménagement** d'un city-stade à Port-Neuf.
- **Fin de la concertation** sur le réaménagement de la première zone de la Place de Montréal (La Pallice).
- **Organisation** d'un forum des associations et développement d'outils pour les accompagner (domiciliation, prêt de matériel...).
- **Mise en réseau** des acteurs Jeunesse sur le secteur de Laleu - La Pallice - La Rossignollette.



## Aménagement et construction



LES PROJETS D'AMÉNAGEMENT ET DE CONSTRUCTION PORTÉS PAR LA VILLE AMÉLIORENT LA QUALITÉ DE VIE ET DU SERVICE PUBLIC, DANS UNE LOGIQUE DE DÉVELOPPEMENT DURABLE.

### POURSUITE DE LA REQUALIFICATION DU VIEUX-PORT ET DES RUES DU CENTRE-VILLE

---

Après la réalisation du quai de Carénage, du quai Meyer, du square et du quai Valin, du quai Louis et Noémie Durand et du quai Maubec, les **travaux de requalification du Vieux-Port se sont poursuivis en 2022 au niveau de la Place Barentin**. En parallèle, les travaux de **requalification des rues du Collège, des Fagots et des Deux moulins** ont été livrés en 2022, en même temps qu'était lancé le chantier de la **rue Saint-Yon**.

### POURSUITE DE LA PREMIÈRE PHASE DE TRAVAUX DU MUSÉE DES BEAUX-ARTS

---

Lancés en 2021, les travaux de **rénovation de la toiture, de la charpente, des façades et des huisseries** du musée des Beaux-Arts - préalables à la réhabilitation globale du bâtiment - se sont **poursuivis en 2022**. À terme, le musée des Beaux-Arts constituera un pôle culturel majeur capable de **donner les clés de compréhension du patrimoine de la ville**. À l'issue de la 2<sup>ème</sup> phase de travaux, dont le **concours de maîtrise d'œuvre a été lancé en 2022**, la réouverture au public devrait avoir lieu en 2027.

### FIN DU CHANTIER DES ARCHIVES OLGA DE SAINT-AFFRIQUE À MIREUIL

---

La Ville a choisi l'ancien site de l'Astrolabe à Mireuil pour construire ses nouvelles archives. Le bâtiment, **dont la construction s'est achevée en 2022**, accueille les **documents produits ou reçus par les services de la Ville, ceux de l'Agglomération et de ses communes membres**. Le **chantier des réserves muséales a été lancé** cette même année, dans le prolongement des nouvelles Archives. Elles constitueront un lieu d'études, de restauration et de conservation des œuvres.

### LE CHANTIER DU « PÔLE NAUTIQUE » AVANCE AUX MINIMES

---

La réalisation d'une **plateforme nautique et sportive aux Minimes**, en lieu et place du centre nautique préexistant, doit permettre d'accueillir dans les meilleures conditions les 1 400 licenciés et plus de 4 000 scolaires qui utilisent le site chaque année. Dans le cadre de ce chantier, en 2022, **la Ville a réorganisé, optimisé et mis aux normes les espaces publics, tout en permettant aux clubs de poursuivre leurs activités**.





## DÉBUT DE RECONSTRUCTION DE L'ÉCOLE LAVOISIER À VILLENEUVE-LES-SALINES

La **transformation de l'école Lavoisier et du centre de loisirs en « Cité éducative de la nature et des sciences »** est le premier chantier sous maîtrise d'ouvrage de la Ville du Programme de Renouvellement Urbain (PRU). Il s'inscrit dans le projet « La Rochelle Territoire Zéro Carbone ». Après huit mois de chantier, **la déconstruction, le désamiantage et la purge du bâtiment se sont achevés début 2022** et la phase de reconstruction a commencé en avril pour 18 mois. À noter qu'un **potentiel de 71 tonnes de matériaux** (évier, toilettes, patères, matériaux inertes...) a été recensé pour du **réemploi**, dans le cadre de la reconstruction, soit environ 300 tonnes de CO<sub>2</sub> évitées.

## FOUILLES ARCHÉOLOGIQUES SUR LE CHANTIER DE « LA FABRIQUE DU LIEN SOCIAL CHRISTIANE FAURE »

**Rebaptisé « Fabrique du lien social », le futur centre social et culturel Christiane Faure** rassemblera en un seul et même lieu les activités aujourd'hui dispersées sur plusieurs sites.

La construction de l'édifice de 2 250 m<sup>2</sup> et des 950 m<sup>2</sup> d'espaces extérieurs attenants, a été **précédée en 2022 de fouilles archéologiques en raison du fort potentiel du site** résultant de l'implantation à cet endroit de la première paroisse de la ville (Notre-Dame-de-Cougnès), de cimetières et de fortifications.

## PRÉPARATION DE L'EXTENSION ET DE LA RÉHABILITATION DU GYMNASÉ LA PINELIÈRE

Les démolitions et le désamiantage du gymnase de La Pinelière à l'Houmeau, propriété de la Ville, ont débuté durant l'été 2022 en vue de l'**extension et de la réhabilitation du bâtiment**. Celui-ci accueillera le club de « La Rochelaise et Fraternelle réunies ».



### 14 km linéaires

d'archives construits (8,7 pour la ville et 5,1 pour l'Agglo et ses communes) à Mireuil.

### 1 300 m<sup>2</sup>

de surface pavée posée.

### 19 études et chantiers

d'aménagements d'espaces publics et paysagers et 25 études et chantiers en bâtiment.

### 20 M€

d'investissements réalisés en matière d'aménagement et de construction.

## Perspectives 2023

- **Déménagement et emménagement** des archives municipales et communautaires à Mireuil.
- **Livraison** de la rénovation de la tribune Charente-Maritime au stade Marcel Deflandre.
- **Réalisation** des travaux de désimperméabilisation de la cour de l'école Pierre Loti.
- **Démarrage** des travaux de la piste cyclable de l'avenue Carnot.
- **Livraison** de la Cité des sciences et de la nature Lavoisier à Villeneuve-les-Salines.
- **Livraison** des espaces publics et de la phase 1 du pôle nautique des Minimes.





## Commerces, marchés et cœur de ville

POUR CONSERVER LE DYNAMISME DE SON CENTRE, LA VILLE SE DOTE DE NOUVEAUX OUTILS DE RÉGULATION ET D'INCITATION EN FAVEUR DE LA DIVERSITÉ DES COMMERCE ET DU LOGEMENT DES ROCHELAIS.

### PREMIÈRE INTERVENTION DE LA SEM PATRIMONIALE « CITIN »

Créée en décembre 2021, la **société d'économie mixte (SEM) patrimoniale Citin** associe la Ville de La Rochelle, la Communauté d'Agglomération, la Caisse des dépôts et consignations, le Crédit Agricole de Charente-Maritime Deux-Sèvres et le Crédit Mutuel Océan. Elle doit permettre de **diversifier l'offre commerciale en centre-ville tout en y maintenant des commerces de proximité**. Elle a également pour objet de **réhabiliter des logements en cœur de ville pour les proposer à usage de résidence principale à des familles**. Elle intervient via l'acquisition, la réhabilitation et la gestion d'actifs immobiliers. Sa première intervention porte sur la réhabilitation et la gestion dans la durée (30 ans) de « **l'îlot de la Caille** » afin d'y développer une offre de commerces, de bureaux et de logements. **En 2022, une étude de faisabilité et de programmation** a été conduite sous maîtrise d'ouvrage de la Ville pour **confirmer les conditions de faisabilité technique et financière du projet**.



### UNE NOUVELLE RÉGLEMENTATION POUR RÉGULER DES MEUBLÉS DE TOURISME

Face aux difficultés croissantes des Rochelais à se loger, la Communauté d'Agglomération a commencé à encadrer, dès 2019, la location des logements destinés à la location de courte durée. En 2022, **la Ville et l'Agglomération ont décidé d'aller encore plus loin en adoptant une réglementation renforcée pour les particuliers et les personnes morales** sur les deux zones les plus tendues que sont le quartier des Minimes et le centre-ville. L'objectif est de **remettre les logements touristiques sur le marché de la location afin d'atténuer les tensions du marché immobilier** (location et vente), au bénéfice des étudiants, des travailleurs saisonniers, des jeunes actifs et des familles.

### POURSUITE DE L'ÉTUDE DE MODERNISATION DU MARCHÉ CENTRAL

Un cabinet a été mandaté par la Ville pour mener une étude sur la **réhabilitation et la modernisation du marché central**. Il est chargé de proposer des **scénarios de programmation** commerciale et technique ainsi que des **préconisations pour répondre aux attentes de la clientèle et des nouvelles tendances de consommation** à partir de diagnostics (patrimonial, commercial et technique), d'ateliers participatifs, d'entretiens et d'une enquête en ligne.



## DE « JARDINONS LA RUE » À « JARDINONS LE CŒUR DE VILLE »

En 2022, le dispositif « Jardinons la rue ! » (dédié aux habitants) a été **étendu aux commerçants du secteur sauvegardé du centre-ville** sous l'appellation « **Jardinons le Cœur de Ville !** », afin de végétaliser les rues et les pas-de-portes. Pour favoriser son déploiement, **la Ville a décidé en 2022 d'exonérer de redevance pour occupation du domaine public les signataires.**



## EXPÉRIMENTATION D'UN MAGASIN DRIVE DÉDIÉ AU COMMERCE DE PROXIMITÉ

En lien avec la Communauté d'agglomération, la Ville a soutenu l'expérimentation de la plateforme « Vrai + Local », **une solution logistique proposant la distribution de proximité d'une large gamme de produits locaux et bio.** L'expérimentation, débutée en juillet, s'est prolongée jusqu'à la fin 2022 pour se recentrer sur une activité orientée B2B.

## RÉFLEXION SUR LE MODÈLE DE STATIONNEMENT

La Rochelle est la seule ville de France inscrite dans le projet européen PARK4SUMP (Sustainable Urban Mobility Planning), dont l'objectif est de **mettre en commun les bonnes pratiques et de définir les meilleurs modèles de gestion du stationnement à partir des expériences des 16 villes européennes sélectionnées.** Dans ce cadre, La Rochelle a accueilli en 2022 ses 15 partenaires. En parallèle, les agents d'accueil de l'Office de Tourisme et les agents de surveillance de la voie publique (ASVP) ont été **formés au stationnement** et un groupe de travail a été mis en place avec les élus pour **travailler à sa refonte.**

**103 659 m<sup>2</sup> d'espaces**

de domaine public occupés par des terrasses, au bénéfice de **534 professionnels.**



**396 commerçants**

abonnés sur les marchés et 155 « journaliers ».

**8M €**

de recette de stationnement.

**1,7 M**

d'entrées dans les parkings et **1,1 million** de tickets de stationnement sur la voirie.

**Environ 30 commerçants**

du secteur sauvegardé engagés dans la végétalisation de leurs devantures dans le cadre du dispositif « Jardinons le Cœur de Ville ! ».

## Perspectives 2023

- **Acquisition** de « l'Ilot de la Caille » par la SEM patrimoniale Citin.
- **Mise en œuvre** du nouveau dispositif de régulation des meublés de tourisme.
- **Réalisation** des travaux d'aménagement des locaux de l'Agence du stationnement pour améliorer l'accueil des usagers et les conditions de travail des agents.
- **Refonte** globale du stationnement.
- **Création** d'un nouveau parking en enclos Bernard Moitessier, au bout du quai Louis Prunier.
- **Déploiement** de la charte : « Jardinons le Cœur de Ville ! ».
- **Création** d'un « Pool de cyclo entrepreneurs » avec l'inauguration d'une antenne rochelaise de l'association nationale « Les Boîtes à Vélo ».

# La relation aux usagers

LA PROFESSIONNALISATION DES AGENTS ET LA SIMPLIFICATION DES PROCÉDURES DE TRAITEMENT DES DEMANDES AMÉLIORENT LA RELATION AUX USAGERS.

## MISE EN PLACE OPÉRATIONNELLE DE L'ACCUEIL UNIQUE

Dans le cadre de la mise en place de l'accueil unique et afin de professionnaliser cette fonction, **huit agents** (majoritairement issus des services commerce, restauration et tourisme) ont été formés. Ils ont notamment réalisé des **journées d'immersion dans les autres structures d'accueil et les services afin de parfaire leurs connaissances** de la collectivité et ainsi mieux répondre aux demandes des usagers.

## DES « DISPOSITIFS DE RECUEIL » EN PLUS POUR LES DEMANDES DE DOCUMENTS D'IDENTITÉ

Afin d'accueillir davantage d'usagers pour leurs demandes de passeport et carte nationale, un 4<sup>e</sup> Dispositif de Recueil (DR) a été installé sur le site de l'Arsenal et un 2<sup>e</sup> à la mairie de proximité de Villeneuve-les-Salines.



## UNE GESTION PLUS SIMPLE DES ARRÊTÉS DE VOIRIE

Le traitement des demandes d'occupation du domaine public pour des travaux, des déménagements ou des manifestations, était historiquement effectué conjointement par le service voirie et le service administratif des services techniques. Depuis 2022, la **dématérialisation des arrêtés** permet au service Voirie de **maitriser l'ensemble de la chaîne de traitement des demandes** d'occupation du domaine public.



**140 dossiers**

« Info Riverains » traités.



**1 408 courriers reçus**

et traités par la Ville et 778 envoyés.

**30 000 courriers**

distribués.



**50 appels**

téléphoniques externes traités en moyenne par jour.

**2 097 naissances**

en 2022.

## Perspectives 2023

- **Structuration** du rapprochement des accueils généraux de la Ville et de l'Agglomération avec la création d'une base de connaissances communes, la formation des agents...
- **Harmonisation** du traitement et suivi des courriers entre la Ville et l'Agglomération avec utilisation d'un logiciel commun.
- **Raccordement** à une plateforme de l'Agence Nationale des titres sécurisés permettant de rendre visible les rendez-vous disponibles pour les demandes de titres d'identité, mieux répartir les demandes, limiter les doublons de rendez-vous (un usager ne pourra plus prendre RDV dans plusieurs mairies) et ainsi réduire les délais.

# 2.

## PRÉSERVER L'ENVIRONNEMENT ET S'Y ADAPTER

Engagée aux côtés de la Communauté d'agglomération dans la démarche « La Rochelle Territoire Zéro Carbone », la Ville amplifie ses actions en faveur de la biodiversité et de la réduction des émissions de gaz à effet de serre, tout en protégeant la population des risques naturels.

---





## Nature et paysages

EN COLLABORATION AVEC LES ROCHELAIS ET LES ASSOCIATIONS, LA VILLE FAVORISE LE RETOUR ET L'ÉPANOUISSEMENT DE LA BIODIVERSITÉ EN VILLE.

### LES JARDINS NOURRICIERS, THÈME 2022 DU FLEURISSEMENT DE LA VILLE

Le service des espaces verts a choisi **les jardins nourriciers comme fil conducteur du fleurissement de la ville en 2022**. Dans ce cadre, la **production de fruits et légumes a été intégrée aux massifs fleuris**, après formation des jardiniers à la permaculture, puis mise à disposition des habitants en accès libre. La Ville a par ailleurs **accompagné le développement des jardins partagés**, avec la rédaction d'un guide et d'une « Charte des jardins et vergers partagés ».

### LES PLANTES ET L'AGRICULTURE URBAINE EN FÊTE

Organisé avec le Rotary La Rochelle Atlantique et le Collectif des Fermes Urbaines, **la première Fête des plantes** s'est tenue au parc Frank Delmas les 14 et 15 mai, en même temps que **la 2<sup>e</sup> édition des « 48h de l'agriculture urbaine »**. Au programme : animations, sensibilisation et vente de végétaux (pépinières et cultures légumières).





## CRÉATION DE DEUX NOUVEAUX REFUGES LPO

La Ville s'est engagée à protéger les habitats des oiseaux et autres petits mammifères (hérissons, chauve-souris...). La LPO a fourni à la Ville un plan d'action sur cinq ans, regroupant des préconisations de gestion et d'aménagement afin **d'améliorer l'accueil de la biodiversité sur chaque site**. L'objectif est de parvenir à la labellisation de 24 sites municipaux, représentant une surface de 118 hectares. En 2022, le **cimetière de Saint-Eloi et les parcs de la ville** ont été classés refuges LPO.

## ÉLARGISSEMENT DE L'OPÉRATION « JARDINONS LA RUE »

Les habitants sont invités à fleurir leur trottoir, leur façade ou les pieds d'arbres à proximité de chez eux dans le cadre de l'opération « Jardinons la rue ». **Les services de la Ville les accompagnent, du diagnostic technique à la plantation en passant par le choix des plantes ou graines**. Il appartient ensuite à l'habitant d'assurer l'entretien. En 2022, le dispositif a été complété par un second volet baptisé « **Jardinons le cœur de ville !** », qui incite les commerçants à végétaliser les rues et les pas-de-portes du secteur sauvegardé.



## RETOUR DE LA BIODIVERSITÉ DANS LE MARAIS DE TASDON

**La renaturation du marais de Tasdon s'est achevée en septembre 2021**. Il a consisté à créer une zone humide de 9 hectares, à rétablir la connexion naturelle avec la mer et à redonner au cours d'eau de la Moulinette sa physionomie de ruisseau. Des îlots, plus accueillants pour les oiseaux, ont aussi été reconstitués et de nouveaux ouvrages hydrauliques ont été installés pour réguler le niveau d'eau. Des pontons et passerelles ont également été posés pour cheminer à pied et à vélo. **L'année 2022 a permis d'observer le retour d'une très riche biodiversité sur site. Plusieurs espèces d'oiseaux**, les tadornes de Belon et échasses, y ont notamment **fait leur retour**. À noter que **des « surveillants » parcourent le site et vont à la rencontre des visiteurs** afin d'expliquer le fonctionnement de ce milieu fragile et en rappeler les bons usages.

## LE RELAIS NATURE DE LA MOULINETTE FAIT LE PLEIN

Suite aux travaux de restauration du marais de Tasdon, **le Relais Nature de la Moulinette a vu les demandes des collèges affluer pour bénéficier d'une animation autour des zones humides et de leur intérêt.** Pour répondre à cette demande, les animateurs ont suivi une formation sur le Carbone Bleu qui leur a permis de compléter leurs connaissances.

## UNE FICHE DES BONNES PRATIQUES POUR LES PROPRIÉTAIRES DE CHIEN

Une fiche d'information a été distribuée aux **propriétaires de chien pour les sensibiliser et verbaliser si besoin les maîtres** non respectueux de leurs obligations (non tenue en laisse 68€ ; non ramassage des déjections canines 135€). Un arrêté a également été pris obligeant les maîtres à **être en possession de sacs à déjections canines.**



**619 kg**

de légumes distribués aux associations d'aide alimentaire issus de la production dans les massifs de fleurs.



**55 exposants et 6 000 visiteurs**

à la Fête des plantes et aux 48H de l'agriculture urbaine.



**18 jardins partagés**  
et 887 parcelles de jardins familiaux.

**50 opérations**

« Jardinons la rue ! » à la demande de particuliers.

**2 723 scolaires**

accueillis au Relais Nature de la Moulinette à l'occasion de 103 animations.

## Perspectives 2023

- **Analyse organisationnelle** du parc animalier et formation des agents municipaux.
- **Réalisation** des affiches « Animal en ville » (abeilles, frelons, rats, pigeons).
- **Organisation de divers événements** : Fête des plantes, Journées du patrimoine vivant, 48H agriculture urbaine, Printemps des cimetières, Exposition au Cloître des Dames Blanches sur le thème « Les plantes et les traditions ».
- **Mise en service** du cimetière naturel à Mireuil.





## Risques majeurs



**FACE AU RISQUE DE SUBMERSION MARINE ET DE PÉNURIE D'ÉNERGIE, LA VILLE SE DOTE DE NOUVEAUX MOYENS DE PRÉVENTION ET DE PROTECTION.**

### **VERS DES PROTECTIONS INDIVIDUELLES CONTRE LES SUBMERSIONS SUR LE VIEUX-PORT**

Une étude de pré-diagnostic a été lancée en 2022 pour la **mise en place de protections individuelles** (commerces, bureaux, logements en rez-de-chaussée, copropriétés, bâtiments classés...) **contre le risque de submersion marine sur le Vieux-Port**. Elle permettra de définir le secteur à protéger et les caractéristiques des travaux à réaliser afin de dimensionner les enveloppes financières. En raison des contraintes patrimoniales et des coûts, une protection collective n'était pas réalisable sur le Vieux-Port. Dans l'attente de la réalisation de ces protections, **une bâche anti-submersion a été acquise**, sans toutefois constituer un système d'endiguement.



## UNE ASTREINTE POUR LA MISE EN PLACE DES PROTECTIONS ANTI-SUBMERSION EN CENTRE-VILLE

Jusqu'en 2022, le Groupe d'intervention littorale était constitué d'agents volontaires pour déployer les moyens de protection anti-submersion en centre-ville, mais sans garantie de présence. Afin de fiabiliser la procédure, **une astreinte rémunérée à la semaine a été créée, autour des grandes marées hivernales, avec formation des agents volontaires.**



## ÉLABORATION D'UNE PROCÉDURE DE GESTION DE CRISE EN CAS DE DÉLESTAGE ENEDIS

Enedis (gestionnaire du réseau de distribution d'électricité) avait prévenu de **possibles coupures d'électricité durant l'hiver 2022-2023** en raison d'opérations de maintenance sur les centrales nucléaires et de pénuries de fourniture d'énergie liées au contexte géopolitique international. Pour faire face à ce risque, **un plan de continuité d'activités a été élaboré.**



### 45 agents

volontaires pour l'astreinte du Groupe d'intervention littorale.

### 110 diagnostics

de logements réalisés dans le cadre du PAPI Marais de Lauzières.

### 1 800 rochelais

inscrits à l'automate d'appel pour recevoir les sms de vigilance météo.

### 11 jours

de vigilance météorologiques orange (canicule, orages et vent) et 3 jours de vigilance rouge canicule.

## Perspectives 2023

- **Organisation** d'un exercice de sécurité civile autour de risques de submersion marine portant sur l'hébergement des populations évacuées.
- **Définition** des Plans particuliers de mise en sûreté des 7 structures petite enfance de la Ville.
- **Réalisation** d'une étude de réduction de la vulnérabilité du quartier de la Genette vis-à-vis du risque de submersion marine.
- **Fin de l'étude** de pré-diagnostic pour la mise en place de protections individuelles contre le risque de submersion marine sur le Vieux-Port.
- **Finalisation** du Plan de Prévention des Risques Technologiques (PPRT) Picoty-SDLP.



# 3. PRENDRE SOIN DE TOUS LES ROCHELAIS

En matière d'éducation, de sport, de culture et de santé, comme dans le domaine de la sécurité, la Ville met tout en œuvre pour favoriser le bien-être des Rochelais et l'égalité.

---





## Éducation

EN TRAVAILLANT EN COORDINATION AVEC LES ACTEURS SOCIO-ÉDUCATIFS DU TERRITOIRE, EN AMÉLIORANT LES CONDITIONS D'APPRENTISSAGE ET LA QUALITÉ DES REPAS DES ENFANTS, LA VILLE CONTRIBUE À LEUR ÉPANOUISSEMENT ET À L'ÉGALITÉ DES CHANCES.

### OBTENTION DU LABEL « CITÉ ÉDUCATIVE » POUR LE QUARTIER DE MIREUIL

L'obtention du label national « Cité éducative » permet d'être accompagné par l'État pour **renforcer l'alliance des acteurs éducatifs** (parents, services de l'État, collectivités, associations, habitants) **et la prise en charge des enfants et des jeunes**, avant, pendant et après l'école. Le quartier de Mireuil bénéficie par ce biais **d'un financement annuel de 420 000 € pendant trois ans**, pour mettre en œuvre 14 actions autour de 3 objectifs : **renforcer le rôle de l'école, promouvoir la continuité éducative, ouvrir le champ des possibles.**

### ÉLABORATION D'UN PROJET TERRITORIAL DÉDIÉ AUX FAMILLES

En partenariat avec la Caisse d'Allocations Familiales (CAF) de Charente-Maritime, la Ville s'est engagée, avec 15 autres communes de l'Agglomération, à **élaborer un projet de services aux familles**, à travers une **Convention Territoriale Globale (2023-2027)**. **Cette démarche doit permettre de :**

- **Favoriser** l'accès aux droits et aux services ;
- **Encourager** la participation des habitants et dynamiser la vie sociale ;
- **Mieux coordonner** et optimiser l'offre existante et la rendre lisible auprès des familles ;
- **Construire** les coopérations entre les partenaires institutionnels et locaux.





## DES TRAVAUX DANS LES ÉCOLES POUR UN MEILLEUR APPRENTISSAGE

Dans le quartier de Villeneuve-les-Salines, **les travaux de transformation de l'école Lavoisier et du centre de loisirs en « Cité de la nature et des sciences »** se sont poursuivis en 2022. Innovante, exemplaire et polyvalente, cette nouvelle école fera de la nature un outil pédagogique et de vivre ensemble, et encouragera les enfants à expérimenter. Ce sera un véritable espace pour apprendre « de, dans et par l'environnement », mais aussi un lieu ouvert sur le quartier et ses habitants. En parallèle, **les travaux d'économie d'énergie, de confort d'été et de désimperméabilisation / végétalisation des cours** se sont poursuivis dans les écoles et les accueils de loisirs de la Ville.

## UNE RESTAURATION SCOLAIRE DE QUALITÉ POUR TOUS LES ENFANTS

La part de **produits bios, durables et de qualité** (AOP, BBC, label rouge...) a été maintenue dans les menus scolaires, tout comme **la distribution d'un fruit** tous les deux jours, à la récréation, pour les enfants des classes volontaires. Le dispositif « **Petits déjeuners à l'école** » a été déployé sur l'ensemble des écoles situées en secteur REP et REP + (soit 2 048 enfants).

Dans le cadre du **Plan de lutte contre le gaspillage alimentaire**, des actions ont été déployées sur **l'ensemble des écoles** (bonnes pratiques, pesées...) et des conventions ont été passées avec des associations pour le don de denrées alimentaires. La **réservation des repas en ligne** sur l'Espace famille a également été activée et la **tarification des services de restauration** a été revue. Enfin, une étude a été menée pour évaluer les besoins sur les approvisionnements locaux et l'intérêt des acteurs de la restauration collective pour une **nouvelle légumerie**. Quatre structures ont exprimé la volonté de s'engager dans le projet, pour l'équivalent de 10 416 repas par jour.

## LA CRÈCHE DES MINIMES LABELLISÉE « ÉCOLO CRÈCHE »

La crèche des Minimes s'est vu attribuer, **le label « Écolo crèche »** (décerné pour trois ans) par l'association nationale d'économie sociale et solidaire « Label Vie », dont la mission est d'**accompagner les lieux de vie dans leur transition écologique**. Tout a été passé en revue (habitudes de travail, alimentation, politique d'achats, fabrication et réemploi de matériaux, activités...) pour **réduire la pollution, les perturbateurs endocriniens, le gaspillage alimentaire et favoriser le recyclage** et de manière générale repenser les pratiques professionnelles en étant plus écologique.



## MISE EN PLACE DU « SERVICE MINIMUM » EN CAS DE GRÈVE

Après plusieurs mois de consultation, le conseil municipal a voté la mise en place d'un **service minimum en cas de grève des agents municipaux des écoles**, sur les temps périscolaires (matin et soir), la pause méridienne ainsi que les mercredis dans les centres de loisirs gérés par la Ville. Objectifs : **donner le temps aux familles de s'organiser et accueillir de manière sécurisée les enfants des parents qui ne sont pas en mesure de les garder avec eux**. Le service minimum est déclenché à partir du moment où un préavis de grève est déposé. La Ville peut alors redéployer les agents présents sur d'autres sites que celui sur lequel ils sont habituellement affectés, et, si la situation le nécessite, demander à des grévistes de venir travailler. Dans l'intérêt des enfants, **les ATSEM restent, elles, affectées à leur école habituelle**.



**5 319 élèves**

accueillis en école primaire (+ 32 enfants par rapport à 2021).



**5 classes supplémentaires**

dont 4 pour hausse des effectifs et 1 pour le dispositif de dédoublement des grandes sections, CP et CE1 en secteur REP et REP +.



**4 100 repas**

servis en moyenne par jour dans les restaurants scolaires.

**84 places**

supplémentaires en accueil de loisirs pendant les vacances.

**65 g de gaspillage**

par enfant en moyenne sur l'ensemble des écoles, contre 110 g au niveau national.

**605 agents**

concernés par le service minimum.

**2,5 M€ de travaux**

dans les écoles, restaurants scolaires et accueils de loisirs.

**70 % des inscriptions scolaires**

effectuées en ligne.

## Perspectives 2023

- **Finalisation et mise en œuvre** de l'étude enfance et petite enfance, pour une répartition plus juste des subventions aux associations gestionnaires d'accueil petite enfance et d'accueils de loisirs.
- **Évaluation** du Projet Éducatif Local dans une perspective de renouvellement pour la période 2024-2027.
- **Ouverture** d'un 3<sup>ème</sup> accueil de loisirs extrascolaires municipal durant toutes les périodes de vacances.
- **Adaptation** de l'offre de service périscolaire et/ou extrascolaire des accueils de loisirs associatifs.
- **Augmentation** de la part de produits bio, durables et de qualité (AOP, BBC, label rouge...) dans les menus pour atteindre 50 % de produits durables et/ou de qualité (AOP, BBC, label rouge...) et au moins 30 % d'achats de produits bio ou en conversion.



## Sport

DÉJÀ RECONNUE AU NIVEAU NATIONAL POUR SA POLITIQUE SPORTIVE INCLUSIVE, LA VILLE CONTINUE D'AMÉNAGER DE NOUVELLES INFRASTRUCTURES POUR PERMETTRE À TOUS LES ROCHELAIS DE PRATIQUER UNE ACTIVITÉ PHYSIQUE.

### OBTENTION DU 4<sup>E</sup> LAURIER DU « LABEL VILLE ACTIVE ET SPORTIVE »

La Rochelle a reçu, fin août 2022, le **4<sup>e</sup> laurier du label national « Ville active et sportive » pour sa politique en faveur des activités physiques pour tous**. Il s'agit du plus haut niveau de distinction du label qui vient récompenser ses **infrastructures sportives, le nombre d'associations sportives et de licenciés, la mobilisation populaire lors des événements annuels ou encore les performances de ses clubs**. Le développement du sport dans les quartiers et à destination des personnes en situation de handicap, la promotion du sport féminin, le programme Sport-Santé, l'installation d'un Comité consultatif du sport et la politique du territoire en faveur de la pratique du vélo et des mobilités actives ont également contribué à décrocher cette distinction. **La Ville candidait pour la 3<sup>ème</sup> fois** depuis 2019. Les deux premières fois elle avait obtenu 3 lauriers. En France, 607 villes sont labellisées, dont 24 au plus haut niveau (4 lauriers). En Nouvelle-Aquitaine, **seules La Rochelle et Pau bénéficient des 4 lauriers**.

## OUVERTURE D'UN SKATEPARK COUVERT À L'ENCAN

Baptisé « Pop pop pop », le **nouveau skatepark aménagé à l'Encan** a été pensé avec le club de skateboard 3'6 Trip qui en assure désormais la gestion. **Cet espace de 450 m<sup>2</sup>** offre aux quelques 150 adhérents de l'association la possibilité d'évoluer sur de **nouveaux modules spécialement conçus pour le site**. Ces installations viennent remplacer l'ancien Rik Rak Park de l'association, installé sur le parking Notre-Dame, qui était devenu trop petit. **D'importants travaux de rénovation et de mise aux normes ont été réalisés par les services de la Ville** pour permettre l'aménagement du site. Si ce nouveau skatepark est réservé prioritairement aux adhérents de 3'6 Trip, des créneaux payants sont également proposés aux non-affiliés.



## RÉALISATION D'UNE AIRE DE GRIMPE ET DE GLISSE POUR LES PLUS PETITS À PORT-NEUF

Dans la continuité du skatepark extérieur de la plaine des jeux Colette Besson, **une nouvelle aire de grimpe et de glisse a été aménagée pour les enfants de 4 à 7 ans accompagnés**. Cet équipement, inédit à La Rochelle, regroupe **un parcours aventure de 85 m<sup>2</sup>, une zone de grimpe et de glisse de 180 m<sup>2</sup> ainsi qu'un mini « pump track » de 150 m<sup>2</sup>** qui permet aux jeunes pilotes de trottinettes et de draisiennes d'évoluer sur un circuit de 50 mètres de long. Des tables de pique-nique, des bancs, une fontaine à eau, des sanitaires publics (toilettes sèches), de nouvelles allées de circulation et des îlots de fraîcheur complètent l'aménagement.



## TRANSFORMATION DE LA BASE NAUTIQUE EN « PÔLE NAUTIQUE »

Suite à l'installation du centre de Recherche et Développement de Tribord à côté de la capitainerie, la Ville a décidé de **requalifier entièrement la base nautique existante pour la transformer en plateforme nautique et sportive**, afin d'y permettre une pratique pour tous (loisir, haut niveau, personnes handicapées...). À terme, **huit associations seront regroupées au sein de ce Pôle Nautique Rochelais** : l'Amicale Rochelaise de Pêche Sportive en Mer, l'Association La Rochelle Nautique, le Cercle Handi Rochelais, le Club d'Aviron de Mer de La Rochelle, le Comité Départemental de Voile, la Ligue de Voile Nouvelle-Aquitaine, le Pôle France Voile et le Cercle Nautique de La Rochelle. **La continuité des usages a été assurée pendant toute la durée du chantier pour tous les clubs.**



**172**  
associations

sportives, dont 102 subventionnées, pour 23 000 licenciés.



**163** manifestations sportives accompagnées durant l'année sur le territoire de La Rochelle.

**291**  
infrastructures sportives.

**6 625** jeunes

participants aux Mercredis Sports animés par les Éducateurs sportifs territoriaux des activités physiques et sportives.

### Perspectives 2023

- **Livraison** du gymnase de la Pinelière transformé en salle spécialisée de gymnastique pour l'accueil du club La Rochelaise et Fraternelle Réunies.
- **Réalisation** d'un city stade à Port-Neuf.
- **Réhabilitation** de courts de tennis du Tennis Club Rochelais.
- **Organisation** des Fêtes Maritimes de La Rochelle.
- **Mise en ligne** d'un portail de paiement et réservation en ligne des piscines.





## Culture et patrimoine



AU SEIN DES ÉTABLISSEMENTS CULTURELS ET PATRIMONIAUX, COMME DANS LES STRUCTURES ÉDUCATIVES, LA VILLE MULTIPLIE LES PROJETS POUR RENDRE LA CULTURE ACCESSIBLE À TOUS.

### UNE PROGRAMMATION « HORS LES MURS » POUR LE CARRÉ AMELOT

Sol, murs, électricité et fauteuils de la salle de spectacle du Carré Amelot ont été rénovés entre janvier et septembre 2022. **Durant les travaux, la programmation a été maintenue « hors les murs »,** en partenariat avec d'autres structures culturelles et socio-culturelles du territoire dont l'Espace Bernard Giraudeau, le Muséum d'Histoire Naturelle, La Coursive, La Fabrique du Vélodrome, L'Agora à Saint-Xandre, la Maison Georges Brassens à Aytré. À noter également qu'une **billetterie en ligne** a été mise en place en septembre 2022.

### LES MÉDIATHÈQUES AFFIRMENT LEUR ANCRAGE AU SEIN DES QUARTIERS

Les médiathèques de proximité ont développé des **actions à destination des jeunes, en partenariat avec les structures de quartiers**, en particulier :

- **du mentorat avec l'AFEV** (Association de la Fondation Étudiante pour la Ville) pour accompagner des élèves de la grande section de maternelle jusqu'à la 5<sup>ème</sup> ;
- **l'accueil de 20 jeunes du lycée Romsay** pour lutter contre le décrochage scolaire, grâce notamment à des projets culturels ;
- **la rédaction de fiches projets** pour favoriser l'égalité filles-garçons au sein de la future Cité de la nature et des sciences.





## LES P[ART]COURS ARTISTIQUES ET CULTURELS S'ENRICHISSENT

Dispositif d'éducation artistique et culturelle, les P[Art]cours favorisent la rencontre entre les jeunes, des artistes et des professionnels de la culture. L'année 2022 a été l'occasion de **faire évoluer l'appel à candidatures** pour un engagement sur deux ans, **d'intégrer plus d'équipements** culturels municipaux et intercommunaux au dispositif, de **développer des formations ou temps de rencontres** pour les artistes et les enseignants, notamment sur l'éveil culturel.

## LA MAISON DES ÉCRITURES EXPÉRIMENTE DE NOUVEAUX RENDEZ-VOUS

La participation à plusieurs temps forts du calendrier culturel et de nouveaux rendez-vous ont pu être **expérimentés avec succès en 2022 et pourront être renouvelés à l'avenir** : la Nuit de la Lecture et la Nuit des idées en janvier, le Printemps des poètes en mars, la Journée de la traduction en septembre, le Festival des Escapes documentaires et le Festival du Mois Kréyol en novembre ainsi **que tout au long de l'année les soirées « carte blanche aux rochelais » et le concours de nouvelles organisé en partenariat avec l'Académie des Belles Lettres de La Rochelle.**

## PRÉSENTATION DE L'EXPOSITION EUROPÉENNE « Océan » À L'ENCAN

Dans le cadre de l'accueil de la Conférence ministérielle européenne sur le thème des gens de mer, la Ville a **présenté l'exposition immersive, ludique et scientifique « Océan »** du Ministère de la Mer, à l'Espace Encan. Cette exposition proposait **un spectacle visuel et des panneaux didactiques** destinés à sensibiliser les Européens au rôle de l'océan dans l'équilibre climatique.



## LE MUSÉE DU NOUVEAU MONDE FÊTE SES 40 ANS

Créé en 1982, le musée du Nouveau Monde de La Rochelle a fêté en 2022 son quarantième anniversaire. Pour l'occasion, **une exposition commémorative** a été créée afin de faire découvrir l'histoire de cet établissement culturel précurseur, une **journée d'étude sur le musée « touchy » (sensible)** a été organisée et **une soirée festive et musicale** a été proposée à l'occasion de **Thanksgiving.**



## ENTRÉE DU BATEAU « DAMIEN » DANS LE PATRIMOINE MARITIME ROCHELAIS

A l'occasion du Grand Pavois 2022, **la clé du voilier « Damien » a été officiellement remise à la Ville** pour qu'il soit intégré dans la flotte du Musée Maritime. C'est avec ce bateau que Gérard Janichon et Jérôme Poncet accomplirent leur tour du monde de 1969 à 1973. **Joshua, le bateau mythique de Bernard Moitessier, a également été restauré en 2022.**



**+ de 10 000 visiteurs**

en trois semaines à l'exposition immersive « Océan » à l'Encan.



**105 manifestations**

organisées par la Maison des Écritures dont 43 ateliers, 40 rencontres avec des artistes, 7 cartes blanches, 6 expositions.



**173 684 documents**

empruntés auprès des médiathèques municipales.

**10 spectacles**

présentés « Hors les murs » du Carré Amelot pour 37 représentations.

**54 P[Art]cours**

artistiques et culturels avec 2 108 enfants et adolescents en 2022/2023.



**139 495 visiteurs**

et 14 954 élèves accueillis dans les musées.

### Perspectives 2023

- **Réouverture** de la salle de spectacle du Carré Amelot.
- **Réouverture** totale du Muséum d'Histoire Naturelle avec un nouvel accueil, une boutique et un espace salon de thé.
- **Prêt** à titre expérimental d'instruments de musique à la médiathèque de Villeneuve-les-Salines.
- **Création et mise à disposition** de fonds adaptés « Lire autrement » s'adressant aux publics à besoins spécifiques (handicaps physiques et psychiques) et développement d'actions inclusives en lien avec ces fonds.
- **Fermeture** de la médiathèque du centre hospitalier et définition d'une nouvelle convention.
- **Développement** des actions de médiation à la Chapelle des Dames Blanches, en particulier à destination des scolaires.
- **Évolution** de l'exposition « Climat-Océan » du Musée Maritime avec de nouveaux modules.





## Santé

ACCOMPAGNEMENT, SENSIBILISATION, ANIMATIONS ET SUIVIS PERMETTENT À LA VILLE DE JOUER UN RÔLE DE PRÉVENTION ET DE PROTECTION AUPRÈS DE TOUTES LES CATÉGORIES DE POPULATION.

### ACCOMPAGNEMENT DES DÉMARCHES DE SANTÉ DANS LES QUARTIERS DÉFAVORISÉS

Depuis 2019, une infirmière médiatrice santé est présente sur le **quartier de Port-Neuf** pour **accompagner les habitants dans leurs démarches de santé**. Elle peut être sollicitée pour accompagner les personnes en situation de fragilité vers le soin ou la prévention. Cette médiation constitue **un outil essentiel pour l'accès aux soins et la lutte contre les inégalités sociales et territoriales de santé**. En 2022, elle a été élargie aux deux autres quartiers de la politique de la ville, Mireuil et Villeneuve-les-Salines.

### SENSIBILISATION DES ROCHELAIS AUX GESTES QUI SAUVENT

Lancé en mai 2022, le programme permet de **sensibiliser la population aux gestes qui sauvent, gratuitement durant 2h, un samedi par mois**. Cette formation est conduite par **deux agents de la Ville** ayant la qualité de Sauveteurs Secouristes du Travail et par **un prestataire formateur, pompier professionnel**. Des casques de réalité virtuelle sont utilisés pour permettre aux participants de s'exercer au massage cardiaque.

### UN SUIVI RENFORCÉ POUR LES ÉQUIPEMENTS SANITAIRES

Présenté en mai 2022 aux élus, le **Schéma directeur des équipements sanitaires permet de renforcer le suivi des 25 structures présentes sur la Ville et d'améliorer l'identification des secteurs** sur lesquels l'accès à l'hygiène est insuffisant. Afin de renforcer l'offre de services, notamment pour les personnes en errance ou en situation de précarité, **des douches municipales ont été rouvertes depuis septembre 2022**. L'installation saisonnière d'urinoirs homme et femme a également été expérimentée dans l'hypercentre durant l'été.





## DES ANIMATIONS SANTÉ POUR LES ÉCOLIERS

Proposé par la Ville aux écoles élémentaires depuis 2019, le dispositif « 1, 2, 3, Santé » permet d'aborder la santé et la prévention avec les enfants par le biais d'ateliers ludiques en classe. Des sujets tels que l'hygiène de vie, les émotions, les relations aux autres, la vie affective, l'usage des écrans, la capacité d'attention, les liens entre environnement et santé sont proposés dans ce cadre aux enseignants. Les séances sont animées par deux agents de la Ville et des intervenants extérieurs spécialisés (professionnels de santé, associations, intervenants culturels...). **En 2022, 21 écoles et 104 classes étaient inscrites pour un total de 1 943 élèves sensibilisés.**

## FAIRE DU SPORT, UN VECTEUR DE SANTÉ

Initié fin 2021, le **programme La Rochelle Sport Santé** s'adresse aux personnes volontaires, porteuses de pathologies chroniques et sédentaires. Le dispositif a permis en 2022 à une vingtaine d'habitants de **pratiquer deux fois par semaine du sport adapté, sur prescription de leur médecin traitant.** Les séances sont animées par deux animateurs municipaux en lien avec le médecin traitant afin d'assurer un suivi.

## LUTTE CONTRE L'HABITAT INDIGNE

Les **Inspecteurs de Salubrité de la Ville assurent le contrôle des règles d'hygiène.** Ils interviennent pour rechercher les infractions aux dispositions législatives et réglementaires relatives à la protection de la santé contre les risques liés à l'environnement et aux milieux de vie. Cela inclut les missions de lutte contre l'habitat indigne. **En 2022, 155 signalements ont été enregistrés et traités, dont 30 situations complexes d'incurie/diogenes.**



**77 habitants**

accompagnés vers le soin et/ou la prévention dans le cadre de la médiation santé.



**2 100 inscrits**

sur le registre Canicule et 600 abonnés à l'alerte pollens.

**160 habitants**

sensibilisés aux gestes qui sauvent.

**1 619 jeunes**

rencontrés et sensibilisés aux comportements à risques en milieux festifs.

**21 associations**

subventionnées (santé, handicap et environnement) pour un montant total de 47 730 €.

## Perspectives 2023

- **Signature** du Contrat Local de Santé (CLS) par une quarantaine de partenaires afin d'articuler les politiques locales et régionales de santé, en répondant aux besoins spécifiques du territoire.
- **Définition** d'un plan d'action permettant de répondre aux nouvelles exigences réglementaires en matière de qualité de l'air intérieur dans les établissements recevant du public.
- **Mise en œuvre** d'actions visant à limiter l'exposition aux perturbateurs endocriniens.





## Police municipale et prévention de la délinquance

POUR AMÉLIORER LA TRANQUILLITÉ PUBLIQUE ET LA SÉCURITÉ DES ROCHELAIS, LA VILLE SE DOTE DE NOUVEAUX OUTILS JURIDIQUES ET DISPOSITIFS DE PROTECTION. LA PRÉVENTION À DESTINATION DES JEUNES RESTE ÉGALEMENT UN AXE FORT DE SON ACTION.

### SIGNATURE D'UN PROTOCOLE POUR LE RAPPEL À L'ORDRE ET LA TRANSACTION MUNICIPALE

Afin de faciliter l'articulation entre les prérogatives du maire et celles du procureur de la République, la Ville de La Rochelle, comme 14 autres communes de la Communauté d'Agglomération, a signé un protocole avec le préfet de la Charente-Maritime et le procureur de la République pour la mise en place de deux dispositifs : **le rappel à l'ordre et la transaction municipale pour réparation du préjudice subi par la commune**. Ces deux procédures permettent au maire de donner une réponse solennelle à des faits de faible gravité mais susceptibles de perturber au quotidien la vie de ses administrés.

### LA VIDÉOPROTECTION POURSUIT SON DÉPLOIEMENT

De **nouvelles caméras de vidéoprotection ont été installées** sur la Plage de la Concurrence, dans les quartiers de Mireuil, de Villeneuve-les-Salines, Place de Verdun ainsi qu'au guichet Forfait de Post-Stationnement (FPS) pour assurer la sécurité des agents municipaux. **Les agents de la Police Municipale ont quant à eux été équipés de caméras piétons** avec l'objectif de prévenir les incidents au cours des interventions, tant du côté des usagers que des forces de l'ordre. En complément, le **centre de supervision urbaine a été agrandi et la salle d'information et de commandement a été réaménagée**.



## UNE PALETTE D'OUTILS POUR PRÉVENIR LA DÉLINQUANCE DES JEUNES

Après deux années de suspension liées au Covid, le rallye citoyen « **Nul n'est censé ignorer la loi** » a pu être à nouveau organisé avec des jeunes de 12 à 16 ans, inscrits dans les structures socio-éducatives de l'Agglomération. En 2022, la 7<sup>e</sup> édition du Festival international du film de prévention citoyenneté jeunesse « **FestiPREV** » s'est quant à elle tenue en version hybride (mi-présentiel - mi-numérique) pour tenir compte des restrictions sanitaires.

La **pérennisation du collectif « Hors les murs » a été actée** en décembre. Piloté par la direction de la tranquillité publique et l'ADEI, cette équipe pluridisciplinaire est chargée d'aller à **la rencontre des jeunes en soirée sur les trois quartiers prioritaires** de Mireuil, Port-Neuf et Villeneuve-les-



Salines afin d'échanger avec eux et d'appréhender leurs problématiques et leurs besoins. **La formation des animateurs jeunesse** a été renouvelée en 2022 afin de leur permettre d'animer les deux expositions interactives « 13/18 Questions de justice » et « 9/13 Moi, jeune citoyen » dans les collèges et écoles primaires.



**1 400 élèves**

de 4<sup>ème</sup> de 11 collèges sensibilisés à leurs droits et devoirs avec l'exposition « 13/18 questions de justice ».



**7 095 mains courantes**

et 872 rapports rédigés par les agents de Police Municipale.

**25 animateurs jeunesse**

formés, issus des centres sociaux, de services de prévention spécialisée et de médiation, des collèges et du Centre de Formation des Apprentis (CFA).

**9 905 procès-verbaux**

électroniques dressés.

**Entre 10 à 15 situations**

traitées par secteur à chaque réunion technique de quartier.

**10 classes**

accompagnées pour la production de courts-métrages dans le cadre de FestiPREV.

**247 personnes**

présentées à l'Officier de Police Judiciaire suite à des infractions délictuelles.

**3 849 jeunes**

approchés par le collectif « Hors les murs », dont 3 059 garçons et 790 filles, lors de 300 soirées de présence sur le terrain.

## Perspectives 2023

- **Déploiement** des caméras piétons et armement des gardes-champêtres.
- **Mise en place** d'une police de proximité sur le centre-ville.
- **Réactualisation** de la Stratégie territoriale de sécurité et de prévention de la délinquance.
- **Organisation** de l'exposition interactive « 13/18 Questions de justice » dans les lycées.
- **Pérennisation** du collectif « Hors les murs » et extension du dispositif à d'autres quartiers sensibles et communes de l'Agglomération.



# 4

## LA VIE DE LA COLLECTIVITÉ





# La gouvernance

LES INSTANCES DE DÉCISIONS COMMUNALES SONT CONSTITUÉES D'UN CONSEIL, D'UNE MUNICIPALITÉ, DE COMMISSIONS SPÉCIALISÉES ET CONSULTATIVES.

## LE CONSEIL MUNICIPAL

Le conseil municipal est composé de 49 conseillers, dont le Maire. Il règle par ses délibérations les affaires de la commune. Ses attributions concernent de nombreux domaines, parmi lesquels le budget, les travaux, l'enfance, la jeunesse, l'action sociale par le biais du Centre Communal d'Action Sociale (CCAS) et l'ensemble des services publics municipaux qui en découlent.

En 2022, suite à la démission d'un adjoint de quartier, également conseiller municipal, le Conseil municipal a procédé à une nouvelle élection des adjoints et des adjoints de quartier.

## LES COMMISSIONS MUNICIPALES

Créées par délibération du Conseil municipal, les commissions sont chargées d'étudier les questions soumises au Conseil, soit par l'administration, soit à l'initiative d'un de ses membres. Elles se réunissent dans la semaine précédant la tenue du Conseil municipal lors de séances non ouvertes au public. Elles sont, depuis 2020, au nombre de deux :

- Administration générale et cadre de vie.
- Services à la population et relations extérieures.

### 1 réunion

de la Commission Communale des Impôts Directs.



### 326 décisions

prises par le Maire par délégation du Conseil municipal (subdélégation du Maire aux Adjointes et Conseillers municipaux).



### 11 réunions

du Conseil municipal pour, 242 délibérations.

### 2 réunions

de la Commission Consultative des Services Publics Locaux.

## LA MUNICIPALITÉ

Elle réunit, chaque semaine, le Maire et les élus de la majorité pour examiner les dossiers instruits par les services. Elle est consultée pour décision, pour avis ou pour information.

## COMMISSION COMMUNALE DES IMPÔTS DIRECTS (CCID)

La CCID a un rôle consultatif et intervient surtout en matière de fiscalité directe locale.

Elle est notamment chargée, une fois par an, de donner un avis sur l'évaluation des valeurs locatives des propriétés bâties à chaque modification physique des locaux. Ces valeurs servent de base pour le calcul des taxes locales : taxe foncière, taxe d'habitation et taxe d'enlèvement des ordures ménagères. Présidée par le Maire ou l'Adjoint délégué, la CCID comprend 8 commissaires et leurs suppléants.

## LA COMMISSION CONSULTATIVE DES SERVICES PUBLICS LOCAUX (CCSPL)

Instance consultative, la CCSPL réunit des élus et des associations locales pour qu'ils donnent leur avis sur la gestion et l'amélioration des services publics confiés à des tiers par convention de délégation. Trois services publics municipaux sont concernés : le Casino, les pompes funèbres et la chaufferie de Villeneuve-les-Salines.

Présidée par le Maire ou un Adjoint délégué, la CCSPL :

- examine les rapports annuels établis par les délégataires de services publics ;
- doit être consultée, avant que l'assemblée délibérante de la collectivité ne statue sur les projets de délégation de service public, de création de régies dotées de l'autonomie financière ou de partenariats ;
- présente ses travaux annuellement au Conseil municipal.

## Perspectives 2023

- **Définition** d'un outil commun (ville-agglomération) de préparation des dossiers d'instances.

## RÉFORME DE LA PUBLICITÉ DES ACTES

La modification de la réglementation sur la publicité des actes, depuis le 1<sup>er</sup> juillet 2022, a entraîné une évolution de pratiques : fin du recueil des actes administratifs et publications exclusivement sur le site internet de la Ville, précisions à apporter dans les procès-verbaux des séances, fin du compte-rendu de séance du Conseil municipal qui a été remplacé par la liste des délibérations adoptées.

## Les élus

### LES ADJOINTS AU MAIRE ET CONSEILLERS MUNICIPAUX - DIVERS GAUCHE 2022



Jean-François  
**Fontaine**  
Maire



Catherine **Léonidas**  
1<sup>ère</sup> adjointe  
• Sports - Activités nautiques  
- Plages - Campings • Affaires  
générales (Vie institutionnelle  
- Courrier - Ressources  
documentaires)



Christophe **Bertaud**  
2<sup>e</sup> adjoint, Chargé du  
secteur Centre  
• État civil  
• Formalités  
• Élections  
• Vie nocturne



Catherine **Benguigui**  
3<sup>e</sup> adjointe  
• Culture, à l'exception  
des pratiques culturelles  
urbaines, des musées  
ainsi que « patrimoine et  
circuits culturels »



Dominique **Guégo**  
4<sup>e</sup> adjoint  
• Patrimoine bâti municipal •  
CTM • Immeubles menaçant  
ruine • Transition énergétique •  
Commande publique • Affaires  
immobilières et foncières •  
Affaires juridiques et contentieux



Martine **Madelaine**  
5<sup>e</sup> adjointe  
• Enfance - Jeunesse  
- Affaires périscolaires  
• Plan Éducatif Local •  
Projet Éducatif de  
Territoire



Tarik **Azouagh**  
6<sup>e</sup> adjoint, Chargé du secteur  
Ouest : Mireuil, Saint-Maurice,  
Les Hauts de Bel Air  
• Pratiques culturelles  
urbaines



Marielle **Jay**  
7<sup>e</sup> adjointe  
• Éducation -  
Affaires scolaires



Thibaut **Guiraud**  
8<sup>e</sup> adjoint  
• Ressources humaines  
mutualisées • Finances  
• Communication interne •  
Mutualisation des service



Chantal **Vetter**  
9<sup>e</sup> adjointe  
• Nature en ville  
- Végétalisation - Biodiversité •  
Littoral et protection des côtes  
• Cimetières • Parcs animaliers



Olivier **Prentout**  
10<sup>e</sup> adjoint  
• Aménagement et  
gestion des espaces  
publics • Mobilités urbaines  
• Stationnement • Voirie



Danièle **Carlier-Misrahi**  
11<sup>e</sup> adjointe  
• Centre Communal  
d'Action Sociale • Action  
sociale et Cohésion sociale



Pascal **Daunit**  
12<sup>e</sup> adjoint  
• Tranquillité publique -  
Sécurité publique (dont  
la fourrière animale)  
• Brigade verte •  
Propreté urbaine



Marie **Nédellec**  
13<sup>e</sup> adjointe  
• Commerces Attractivité locale  
et responsable • Cœur de ville  
• Promotion de la ville • TLPE •  
Évènementiel • Transformation  
numérique et SI communs • Imprimerie  
• Autorisation de changement d'usage  
des meublés de tourisme



Sylvain **Dardenne**  
14<sup>e</sup> adjoint, Chargé du secteur  
Sud : Tasdon - Bongraine  
• Urbanisme, mise en œuvre  
projet urbain • Actes de  
constructions, aménagements  
et démolitions • Actes relatifs  
aux dispositifs de publicité,  
enseignes et pré-enseignes



Eugénie **Têtenoire**  
15<sup>e</sup> adjointe  
• Dialogue citoyen  
• Vie associative  
• Accès aux droits  
• Salles municipales  
• Conseil municipal  
des enfants.



El Abbès **Sebbar**  
16<sup>e</sup> adjoint  
• Centres sociaux



Anna-Maria **Spano**  
17<sup>e</sup> adjointe  
• Musées • Patrimoine  
et circuits culturels •  
Dénomination



**Josée Brossard**

Conseillère déléguée chargée pour le secteur Sud : Petit Marseille, Villeneuve-les-Salines, Les Minimes  
• Projet de Renouvellement Urbain de Villeneuve-les-Salines



**Céline Jacob**

Conseillère déléguée chargée du secteur Ouest: Laleu - La Pallice - La Rossignollette - Port-Neuf  
• Éducation à l'environnement



**Michel Raphel**

Conseiller délégué  
• Projet de quartier de Port-Neuf



**Chantal Murat**

Conseillère déléguée  
• Lutte contre les précarités et l'isolement  
• Égalité des genres



**Michel Sabatier**

Conseiller délégué  
• Relations publiques  
- Jumelages



**Delphine Charier**

Conseillère déléguée  
• Santé publique - Prévention santé - Sport/Santé  
• Équipements sanitaires



**Gérard Dubois**  
Conseiller délégué

• Sécurité des ERP • Sécurité des manifestations • Risques majeurs et Plan communal de sauvegarde • Anciens combattants



**Mathilde Roussel**  
Conseillère déléguée

• Restauration scolaire



**Michel Tillaud**  
Conseiller délégué

• Droits de l'Homme  
• Solidarité avec les migrants



**Jamila Mâameri**  
Conseillère déléguée

• Petite enfance



**Gwendoline Nevers**  
Conseillère déléguée

• Handicap et Accessibilité  
• Parc littoral



**Didier Gauchet**  
Conseiller délégué

• Agriculture en ville - fermes urbaines en cohérence avec le PAT - jardins ouvriers, familiaux et partagés, • Animal en ville, sauf parc animalier/ fourrière animale - parcs canins - protection des animaux



**Lucille Blay**

Conseillère déléguée  
• Éclairage public



**Marylise Fleuret-Pagnoux**



**Pascal Sabourin**



**Séverine Lacoste**



**Gérard Blanchard**

## LES CONSEILLERS MUNICIPAUX DE L'OPPOSITION - DIVERS GAUCHE



**Franck Coupeau**



**Jean-Claude Cosset**



**Tiffany Roy**



**Olivier Gauvin**



**Catherine Borde-Wohmann**



**Aya Koffi**



**Thierry Tougeron**



**Séverine Auouach-Baverel**



**Jo Brochet**



**Nadège Désir**

## LES CONSEILLERS MUNICIPAUX DE L'OPPOSITION - EUROPE ÉCOLOGIE LES VERTS



**Jean-Marc Soubeste**



**Océane Mariel**



**Éric Pasquier**



**Carol Guigard**

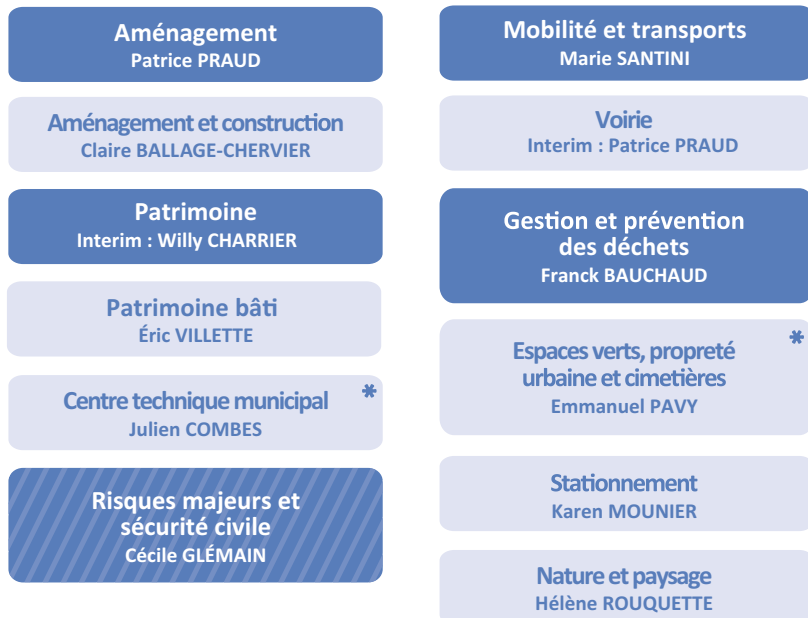




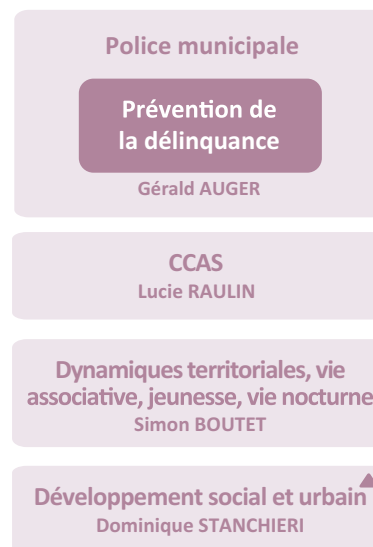
## DGA ACCOMPAGNEMENT DE L'ACTION PUBLIQUE, CITOYENNETÉ ET RELATION AUX COMMUNES



## DGA VALORISATION, AMÉNAGEMENT ET GESTION DES CADRES DE VIE

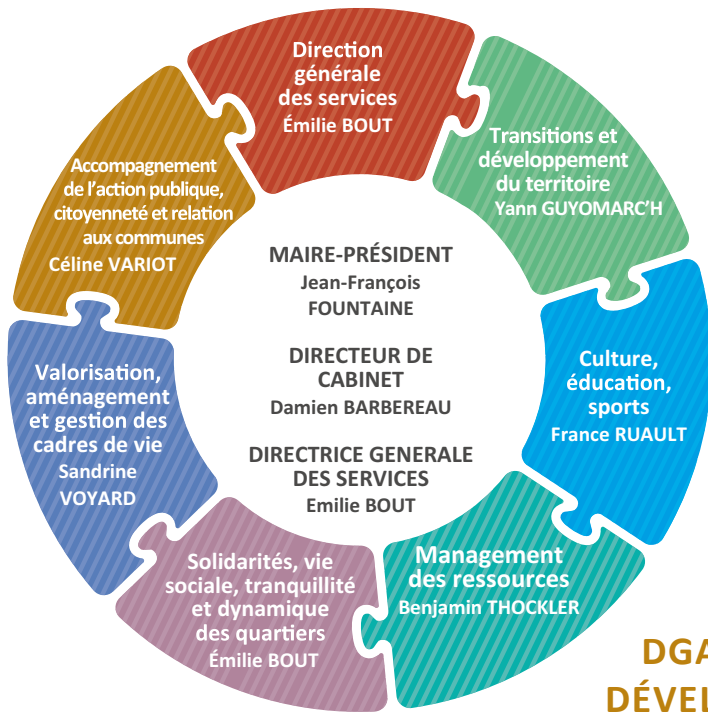


## DGA SOLIDARITÉS, VIE SOCIALE, TRANQUILLITÉ ET DYNAMIQUE DES QUARTIERS



## DIRECTION GÉNÉRALE DES SERVICES





## DGA CULTURE, ÉDUCATION, SPORTS

- Conservatoire  
Joëlle GASSELING
- Médiathèque Michel-Crepeau  
Anne COURCOUX
- Éducation et écoles  
Aurélien SOCHA
- Musées  
Élise PATOLE-EDOUMBA
- Sports et nautisme  
Olivier LUCAS
- Culture et patrimoine  
Stéphanie LE LAY

## DGA TRANSITIONS ET DÉVELOPPEMENT DU TERRITOIRE

- Développement Économique et Tourisme  
Laurent TRÉVINAL
- Eaux  
Serge CEAUX
- Emploi, Enseignement supérieur, Économie sociale et solidaire  
Mireille JASSIN-LE GUEN
- Assainissement  
Philippe CAILBAULT
- Transition énergétique et résilience écologique  
Jérôme LE GOVIC
- Grandes dessertes du territoire  
Yann GUYOMARC'H
- Santé publique  
Marie CHAUVET

## DGA MANAGEMENT DES RESSOURCES

- Ressources humaines et santé au travail  
Laurent SEDILLEAU
- Accompagnement managérial  
Édouard PAPILLON
- Médecine professionnelle  
Accompagnement social  
Stéphanie FAURE
- Finances Ville  
Jean-Marc HARLAY \*
- Finances Agglo  
Étienne DEMERLÉ \*
- Ressources humaines et santé au travail  
Laurent SEDILLEAU
- Pôle développement numérique responsable  
David BERTHIAUD
- Transformation numérique  
David BERTHIAUD
- Systèmes d'informations  
En cours de recrutement
- Aménagement THD  
Denis VERMOT

- Pôle développement urbain  
Cécile BELY
- Études urbaines  
Bernard HABBOUCHE \*
- Habitat et politique de la Ville  
Stéphanie ROLLAND
- Urbanisme réglementaire,  
Marielle GOLFIER
- Stratégie foncière et projets urbains  
Christine SIMON
- Mission d'appui aux communes  
En cours de recrutement
- Connaissances du territoire et cartographie  
Christophe VILLOTA
- Projet PRU  
Sophie NICOLAIZEAU

## ORGANIGRAMME COMMUN

- Entité Ville
- Entité Agglo
- Entité mutualisée et mutualisable avec d'autres communes
- \* Prestations d'ingénierie ou de services via convention au profit des communes
- ▲ Poste ou mission dédié à la coordination de politiques publiques communales ou au profit des communes

# 5. UN FONCTIONNEMENT PLUS SOBRE ET COLLECTIF

Les services ressources assurent une fonction d'appui aux autres services et aux agents. En 2022, ils ont continué à se structurer et à optimiser leur fonctionnement pour accompagner les changements et les projets municipaux.

---





## Les services ressources et la mutualisation

LES SERVICES RESSOURCES ASSURENT UNE FONCTION D'APPUI AUX AUTRES SERVICES ET AUX AGENTS. EN 2021, ILS SE STRUCTURENT POUR ACCOMPAGNER LES CHANGEMENTS ET LES PROJETS MUNICIPAUX.

### CRÉATION DU SERVICE MUTUALISÉ « RISQUES MAJEURS ET SÉCURITÉ CIVILE »

Au regard de l'obligation réglementaire d'avoir une organisation de gestion de crise à l'échelle de l'intercommunalité, il a été décidé de **rassembler les missions liées à la sécurité civile, à la réduction de la vulnérabilité et la culture du risque pour l'ensemble des communes de l'Agglomération au sein d'un même service**. Le nouveau service mutualisé a commencé à fonctionner le 1<sup>er</sup> août 2022.

### MISE EN PLACE DE LA DIRECTION DE LA VIE INSTITUTIONNELLE

Suite à la création de la Direction mutualisée Vie Institutionnelle au 1<sup>er</sup> février 2022, **l'harmonisation des processus décisionnels et des outils** a été poursuivie, tout comme **la simplification et la modernisation des procédures** liées aux instances (réunions de Municipalité, Conseil municipal, Conseil communautaire, Bureau communautaire, Conférence des Maires). La **dématérialisation des circuits de validation des actes et de la signature électronique** a également été généralisée.

### VERS UNE MISSION COMMUNE « PROPRETÉ DES LOCAUX »

Le service propreté hygiène des locaux de la Ville et le service patrimoine de l'Agglomération ont poursuivi leur rapprochement et optimisé leurs processus, en vue de la **création d'un service commun, rattaché à la Ville, au 1<sup>er</sup> janvier 2023**.

### VERDISSEMENT ET DÉMATÉRIALISATION DES MARCHÉS PUBLICS

Le service de la Commande publique a systématisé **l'intégration de nouveaux critères de développement durable** (réutilisation, réemploi, recyclage) dans les marchés publics. Il a aussi **poursuivi le processus de dématérialisation** via le déploiement du parapheur électronique, la télétransmission des marchés au contrôle de légalité, la gestion et l'archivage électronique des documents.



## LA DIRECTION DES SYSTÈMES D'INFORMATION DÉPLOIE DE NOUVEAUX OUTILS

En 2022, la direction des systèmes d'information a déployé **le portail de gestion des autorisations d'urbanisme**, réalisé **un inventaire cartographié des îlots de chaleur et de fraîcheur urbains**, fait évoluer la plateforme OpenData (Data4Citizen) et mis en place un **observatoire numérique** de l'Agglomération de La Rochelle. Elle a également finalisé la **mutualisation de plusieurs outils** (solution de sauvegarde, pare-feu, anti-spam), étendu la capacité de stockage et de traitement des serveurs virtuels de la Ville et de l'Agglomération, **raccordé les écoles au réseau fibre optique** commun, déployé des écrans numériques interactifs dans les salles de réunion.



### LE CENTRE TECHNIQUE MUNICIPAL APORTE SON APPUI AUX ÉVÈNEMENTS

En plus de ses missions de dépannage, d'intervention d'urgence, de réparation, d'entretien et des travaux d'amélioration du patrimoine communal, le Centre technique municipal a apporté son **soutien à de nombreux évènements phares en 2022** : le marathon, la fête du Port de pêche, les Francofolies, le Grand Pavois, l'exposition Monsieur Rose de Philippe Katerine, l'exposition inaugurale du Pôle d'échange multimodal de la gare.

### UNE TRANSFORMATION NUMÉRIQUE DURABLE

La direction de la Transformation Numérique a réalisé **un bilan carbone des systèmes d'information de la Ville et de l'Agglomération**. Elle a aussi mis en ligne un **Mooc relatif à l'écoconception des services numériques** en partenariat avec l'Institut du numérique responsable et La Rochelle Université. Les actions en faveur de l'inclusion numérique ont été poursuivies, via notamment la **distribution de pass numériques** aux habitants et à l'intervention des **deux conseillères numériques**.

### EFFECTIF AU COMPLET POUR LA SANTÉ ET L'ACCOMPAGNEMENT SOCIAL DES AGENTS

Le service de Médecine professionnelle et accompagnement social a pu **fonctionner à effectif complet** en 2022, ce qui lui a permis de développer son activité. **La crise sanitaire liée au Covid 19** a continué de peser sur le fonctionnement des services de la Ville, que ce soit pour la gestion des cas positifs et des cas contacts, des autorisations spéciales d'absence ou pour la vaccination. L'année 2022 a aussi été marquée par une **progression significative des situations où l'état de santé des agents** a nécessité une réaffectation ou un reclassement dans une autre filière d'emploi. La **progression du travail en transversalité** a permis de proposer un **accompagnement global pour le maintien dans l'emploi**.





## LES AFFAIRES JURIDIQUES SÉCURISENT L'ACTION PUBLIQUE

En 2022, la direction des affaires juridiques, assurance et de l'immobilier mutualisée a notamment **accompagné le renforcement de l'encadrement des meublés de tourisme** (conseils et benchmark, rédaction des délibérations, du règlement et du formulaire, traitement des contentieux).

Elle a également **accompagné les services sur les grands projets structurants et transversaux** : tarification incitative déchets, extension du centre de tri Altriane, occupation du domaine public de la Ville de La Rochelle (galerie marchande des Minimes), création d'une SEM « Énergie ».

## UNE CONVENTION POUR L'EMPLOI D'AGENTS EN SITUATION DE HANDICAP

La collectivité a signé en 2022 **une convention triennale avec le FIPHFP** (fonds pour l'insertion des personnes handicapées dans la fonction publique) afin de **favoriser le recrutement et le maintien dans l'emploi des personnes en situation de handicap** dans les services de la Ville.

**680**  
tonnes de CO<sub>2</sub>

émis par an par les systèmes d'information de la Ville et de l'Agglomération, soit l'équivalent de 3 775 000 km en voiture ou l'empreinte carbone de 70 Rochelais.

**3 153**  
téléchargements

de dossiers de consultation de commande publique, 455 offres remises et 205 marchés attribués, pour 54,8 M€.

**140** applications  
métiers

pour les agents municipaux.

**45**  
chefs de service

rencontrés par le Groupe de support managérial.

**1 627** agents

permanents et non permanents au 31 décembre 2022.

**166** contentieux

actifs fin 2022.

**6 200**  
interventions

du Centre technique municipal (+15,5 % par rapport à 2021).



**63 000 m<sup>2</sup>**

de locaux à nettoyer, dont 61% sont réalisés en régie.

**+ de 10 M€**

d'acquisitions immobilières (16 actes) pour 8,5 M€ de cession (7 actes).

**75 000 heures**

d'insertion professionnelle réalisées dans le cadre des marchés publics de la Ville.

## Perspectives 2023

- **Création** d'un service commun Courrier et d'un service commun Propreté des locaux.
- **Rapprochement** des services Communication interne, Archives, Moyens généraux et Accueils de la Ville et de l'Agglomération.
- **Mise en place** d'une nouvelle solution de gestion de la billetterie des musées.
- **Déploiement** de 35 vidéoprojecteurs interactifs dans les classes de CE2, CM1 et CM2 des écoles de La Rochelle.
- **Mise en œuvre** des actions de sécurisation du système d'information identifiées avec l'Etat, réalisation de tests d'intrusion et identification de mesures correctrices.
- **Mise à disposition** par bail emphytéotique à l'Office Public de l'Habitat de l'Agglomération d'un terrain pour la construction d'une résidence de 180 logements « jeunes » au Parc de la Francophonie de La Rochelle.
- **Amélioration** de l'accompagnement et du maintien dans l'emploi des agents ayant des troubles mentaux ou confrontés à des problèmes d'addiction.
- **Installation** des nouvelles instances représentatives du personnel : le Comité social territorial et sa formation spécialisée santé, sécurité et conditions de travail (FSSCT) en lieu et place du Comité d'hygiène, de sécurité et des conditions de travail (CHSCT).





## Dialogue et animation : une proximité avec les habitants



VALORISER ET FACILITER LA COMPRÉHENSION DES ACTIONS DE LA VILLE, PARTICIPER ET SOUTENIR LES LIENS ENTRE LES HABITANTS, LES ÉLUS ET LEUR CITÉ : VOICI LES OBJECTIFS DE LA COMMUNICATION, DES RELATIONS PUBLIQUES-ÉVÉNEMENTIEL ET DE L'IMPRIMERIE DE LA VILLE.

CETTE PROXIMITÉ AVEC LES USAGERS SE PRÉSENTE SOUS DIFFÉRENTES FORMES DE COMMUNICATION : MANIFESTATIONS, SUPPORTS DE COMMUNICATION, RENCONTRES, ETC.

AU CŒUR DE CES PROJETS, LES TROIS SERVICES DE LA DIRECTION ŒUVRENT DE CONCERT AVEC ET POUR LES HABITANTS. MANIFESTATIONS POPULAIRES ET FESTIVES, EXPOSITIONS ITINÉRANTES, ACTIONS DE COMMUNICATION IN SITU DANS TOUS LES QUARTIERS, ETC. CETTE PROXIMITÉ SE TRADUIT DANS LA VIE AU QUOTIDIEN, MAIS ÉGALEMENT LORSQUE L'ACTUALITÉ PROVOQUE DES TEMPS FORTS EN ÉMOTIONS, GRANDES VICTOIRES OU MOMENTS PLUS DOULOUREUX. D'AUTANT PLUS, LORSQUE DES CHANGEMENTS PLUS CONSÉQUENTS TOUCHENT LES MODES DE VIE ET LE « SAVOIR DEVENIR ».

### RENCONTRES PUBLIQUES : ÉCHANGER AUTOUR DES PROJETS DE LA VILLE

11 rencontres publiques ont été organisées en fin d'année dans les quartiers de La Rochelle pour aller à la rencontre des Rochelais et échanger autour de projets de la Ville, dont nombre d'entre eux ont fait l'objet de concertations.

Temps fort de la démocratie participative, ces rencontres contribuent à maintenir un dialogue avec les Rochelais, de répondre aux questions et de faire émerger des sujets de proximité nécessitant des échanges avec les élus.

Projets structurants du territoire, échanges avec les citoyens : **ces temps d'information permettent de rapprocher politiques et usagers, en étant au plus près des spécificités de chaque quartier.**

## 25<sup>E</sup> ÉDITION DE LA FÊTE DU PORT DE PÊCHE



La Fête du Port de Pêche, organisée par la Ville de La Rochelle, est un rassemblement populaire et festif ayant pour objectifs de faire découvrir et valoriser les produits, métiers et savoir-faire du milieu de la pêche rochelaise.

En 2022, il s'agit de la 25<sup>e</sup> édition de la fête. Pour marquer cet événement spécial, le **format est revisité avec une édition en soirée afin d'attirer un public diversifié.**

La dimension développement durable et la démarche éco-responsable, à l'instar des autres manifestations portées par le service Relations publiques - Événementiel, sont aussi mises de l'avant.

Les Rochelais, habitants de l'agglomération et touristes ont été acteurs de la fête en participant pleinement au tri des déchets, au recyclage des coquilles d'huîtres, tout en prenant soin des espaces naturels et en favorisant les mobilités douces.

**Les enfants ont pu découvrir les spécimens de notre océan et les métiers liés à l'univers maritime grâce au jeu « Mission Océan ».** Créé en interne avec les trois services Communication, Relations publiques – Événementiel, Imprimerie, avec le soutien du Muséum d'Histoire Naturelle, le Lycée Maritime et l'Aquarium, l'enjeu était de sensibiliser à la richesse de la faune et la flore de nos côtes, en cohérence avec la nécessaire transition écologique pour laquelle tout le territoire s'est engagé.

## RENATURATION DU MARAIS DE TASDON

En 2021, le marais de Tasdon a été inauguré après trois années de travaux. Ce chantier d'envergure a notamment permis de reconnecter le marais à l'océan et de protéger la biodiversité.

Tout au long de l'année 2022, des actions de communication dédiées sont menées, **l'objectif de cette campagne est de permettre à chacun de se réapproprier cet espace de vie, tout en le préservant.**

Campagne d'affichage, livret pédagogique, panneaux d'informations dans le quartier et communication web ont permis à l'ensemble de la population rochelaise de devenir le premier ambassadeur de ce lieu unique.

Afin de sensibiliser les plus jeunes à cette richesse environnementale, **deux jeux ont été créés par le service communication et imprimés par l'imprimerie municipale : un Memory et un Incollables.** Distribués aux enfants lors de l'inauguration du marais, également à disposition dans plusieurs lieux publics de la ville ou encore, distribués lors de fêtes d'école.

## ACCUEILLIR LES NOUVEAUX ROCHELAIS

Une journée d'accueil des nouveaux Rochelais est organisée chaque année pour **faciliter leur intégration et leur permettre d'apprivoiser leurs nouveaux repères.**

En 2022, il s'agit de la première édition depuis les événements de la crise sanitaire, pour laquelle **plus de 400 foyers ont été conviés.**

67,98% des inscrits sont venus, le matin, au Cloître des Dames Blanches pour rencontrer des associations et élu.e.s présents et, échanger autour des grands projets de la Ville.

77,44 % des inscrits ont participé, l'après-midi, à la visite guidée des trois ports par la mer.

Visites de l'Hôtel de Ville, rencontres avec les acteurs de la vie locale (AVF, Comités de quartier, etc.), caractérisent ce moment privilégié plébiscité à chaque année par les nouveaux habitants.



## POURSUITE DES ACTIONS RESPONSABLES AU SEIN DE LA DIRECTION DE LA COMMUNICATION

---

La Rochelle est engagée depuis de nombreuses années en faveur de la protection de l'environnement. **Pleinement impliqués dans cette nécessaire transition**, les trois services de la direction Communication, Relations publiques-Événementiel, Imprimerie de la Ville de La Rochelle mettent en **œuvre depuis 2018 une démarche visant les métiers et productions couvrant l'ensemble de leurs domaines d'intervention.**

Cette démarche est aujourd'hui reconnue par des organisations comme l'Ademe ou le programme *Territoire engagé pour la Transition Ecologique*. Elle a également permis à **la direction d'être labellisée « Numérique responsable » en 2019.**

Ses services et ses agents sont régulièrement conviés pour témoigner des actions et de la démarche engagée (salons, temps informels d'échanges avec d'autres collectivités, rendez-vous Cap'Com, festival de l'info locale, etc.).

L'ensemble de ces actions a servi à **l'élaboration d'un document, la Charte de la communication éco-responsable.** Disponible sur [larochelle.fr](http://larochelle.fr), elle a pour objectif de diffuser le plus largement possible les actions mises en place et réflexions menées par les collaborateurs. Depuis ses débuts, elle a été plébiscitée, valorisée et relayée par l'Ademe, et le label CLIMAT-AIR-ÉNERGIE (anciennement Cit'ergie).

Cette charte couvre les domaines d'activités de la direction :

- la création graphique, le web et l'audio-visuel ;
- les événements et les manifestations sportives, culturelles et populaires ;
- les réceptions et les cérémonies ;
- l'imprimerie.

**1 500 Rochelais**

---

ont participé aux rencontres publiques

**6 associations et 12 comités de quartiers**

---

mobilisés ainsi que plus de 5 000 visiteurs rassemblés pour la Fête du Port de Pêche

**50 000 abonnés**

---

à la page Facebook La Rochelle Ensemble

## FACILITER LES RELATIONS SOCIALES

---

La page Facebook de la Ville de La Rochelle, « La Rochelle Ensemble », a atteint **les 50 000 abonnés en Juillet 2022 !** Le trafic n'a cessé d'augmenter depuis ses débuts en ligne dont la **majorité de ses utilisateurs sont des femmes âgées de 35 à 44 ans** en provenance de La Rochelle, des communes de la Communauté d'Agglomération de La Rochelle, de Paris, de Rochefort ou de Niort.

À travers ce réseau social généraliste, les abonnés sont informés des actualités de la Ville et peuvent échanger sur les projets en cours et à venir.

## ASSOCIER LES HABITANTS AUX ÉVÈNEMENTS CULTURELS DE LA VILLE

---

Une exposition photographique « Histoires d'Ours » a présenté des Rochelaises et des Rochelais aux côtés de leur ours... en peluche et, de ce fait, a suscité l'envie de poursuivre la découverte au Muséum de l'exposition dédiée « Ours, Mythes et réalités ».

A travers une série de photos d'habitants avec leur ours, ces portraits, exposés dans les Médiathèques de la Ville, ont pris le parti de raconter l'histoire qui les lie : leur rencontre, la durée de leur relation, leur histoire commune, etc.

Articles, posts, animations, événements facebook, production de livrets : **ce parcours culturel a permis d'attiser la curiosité des visiteurs, pour certains, de lever les obstacles à leur venue dans les musées tout en favorisant des passerelles entre le quotidien de Rochelais et les espaces dédiés à la culture.**



## Perspectives 2023

- **Déploiement** d'actions dans le cadre de l'année de la nature en ville : La Rochelle, nature en toutes saisons. L'objectif est de faire prendre conscience aux Rochelais des enjeux de la nature en ville dans le cadre de la transition écologique : îlots de fraîcheur, contraintes de plantation en milieu urbain, etc.
- **Obtention** du deuxième label numérique responsable- niveau 2- pour la Direction communication, relations publiques-événementiel, imprimerie.
- **Accompagnement** au changement des usagers quant aux pratiques de mobilité dans le cadre du nouveau plan de stationnement.
- **Lancement** officiel de la communication « La Rochelle en mouvement » concernant les projets et actions engagés depuis les 10 dernières années.





## Les moyens de la collectivité



APRÈS LES INCERTITUDES LIÉES AU COVID, LE BUDGET 2022 TÉMOIGNE D'UN RELATIF RETOUR À LA NORMALE ET PERMET DE METTRE L'ACCENT SUR L'ÉCOLOGIE URBAINE, L'ENFANCE, LA CULTURE, LES QUARTIERS.

### DES INVESTISSEMENTS EN HAUSSE ET DURABLES

En 2022, **les investissements sont en hausse, passant de 48 M€ en 2021 à 66 M€ en 2022.**

Les investissements programmés dans le cadre du Plan pluriannuel 2021-2026 totalisent **227 M€ de dépenses prévisionnelles sur les cinq prochaines années**, destinés notamment aux équipements dans les secteurs prioritaires que sont **les écoles, les équipements culturels, les équipements sportifs, sociaux et socio-culturels**. La **transition énergétique et climatique** est intégrée à l'ensemble des programmes d'investissement en complément des lignes dédiées (Cit'ergie, LRTZC, zones naturelles, pistes cyclables...).

### UN BUDGET MAÎTRISÉ

La maîtrise de l'évolution des dépenses de fonctionnement (notamment de personnel) permet de conserver **un auto-financement et une capacité d'investissement importants**, sans augmenter la pression fiscale sur les habitants.



## AUGMENTATION DES RECETTES ET DES DÉPENSES DE FONCTIONNEMENT

### 3 M€ de recettes

- **Les recettes fiscales directes et les dotations versées par l'État** représentent environ 71% des recettes de fonctionnement du budget principal et 50% des recettes totales des budgets de la Ville.

- **Le produit des droits de mutation**, lié au volume des transactions immobilières sur la commune, revient à un niveau d'avant-crise, voire à un niveau supérieur.

- **Les recettes des « produits des services »** de la Ville (droits d'occupation du domaine public notamment), qui avaient fortement baissé du fait de la crise sanitaire, retrouvent également leur niveau de 2019.

- **Le taux de la taxe foncière** est maintenu inchangé en 2022.

### 2,5 M€ de dépenses (0,7 M€ d'autofinancement supplémentaire)

- **Les dépenses subies** : la Ville supporte le coût croissant de certaines dépenses contraintes, comme l'augmentation des fournitures énergétiques et des produits industriels, ou les dépenses liées à l'évolution des normes nationales (sécurité, déchets, etc.). Cette situation impacte de manière modérée les charges générales.

- **Les dépenses choisies** : certaines dépenses de fonctionnement sont les marqueurs des choix opérés en faveur de l'écologie urbaine, de l'éducation, des actions d'animation dans les quartiers.

- **Les dépenses maîtrisées** : les dépenses de fonctionnement restent contrôlées notamment celles du personnel.



## LES PRINCIPAUX SECTEURS D'INVESTISSEMENT EN 2022

2,5 M€

### Équipements culturels, sportifs et éducatifs :

Restructuration des musées d'Art et d'Histoire.

2 M€

### Équipements culturels, sportifs et éducatifs :

Construction du centre social Christiane Faure.

4,76 M€

### Équipements culturels, sportifs et éducatifs :

Plateforme nautique des Minimes.

4,33 M€

### Projets structurants :

Archives municipales et communautaires Olga de Saint-Affrique.

2,445 M€

### Projets structurants :

Pôle multimodal de la gare.

7,8 M€

### Projets structurants :

Nouvelle école Lavoisier (Programme de renouvellement urbain de Villeneuve-les-Salines).

2 M€

### Entretien du Patrimoine :

Quais du Vieux-Port.

## LES PRINCIPAUX INVESTISSEMENTS D'ICI 2026

38 M€

### Action éducative :

rénovation des écoles, des cuisines, circuits courts et bio, informatisation.

5 M€

### Cit'ergie et LRTZC :

pour la maîtrise et baisse des dépenses énergétiques (chauffage, éclairage...).

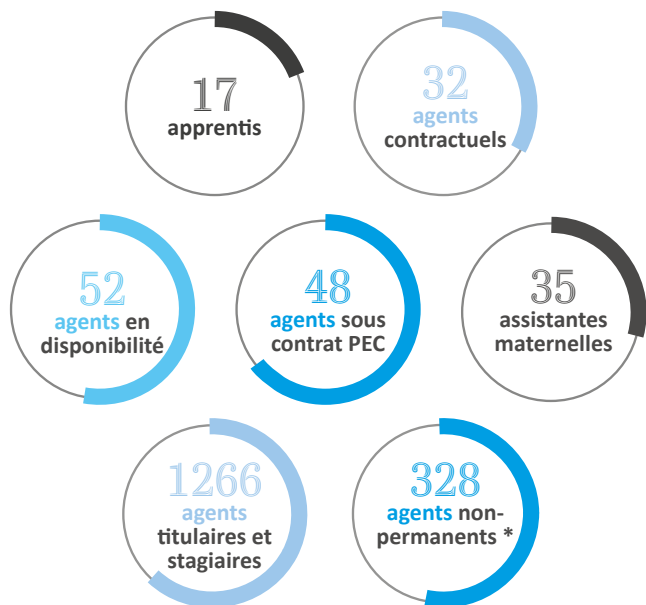
38 M€

### Politique culturelle et valorisation du patrimoine :

nouvelles Archives municipales, Maison des écritures, rénovation du musée d'Art et d'Histoire, Encan, marché central...



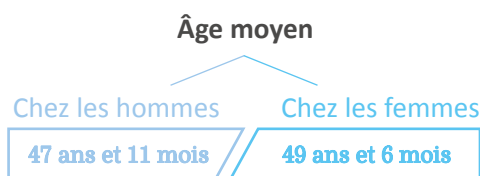
## DONNÉES AU 31 DÉCEMBRE 2022 :



\* Contrats aidés, apprentis, chargés des Temps de Vie de l'Enfant

48 ans et 8 mois de moyenne d'âge

(identique à 2021)



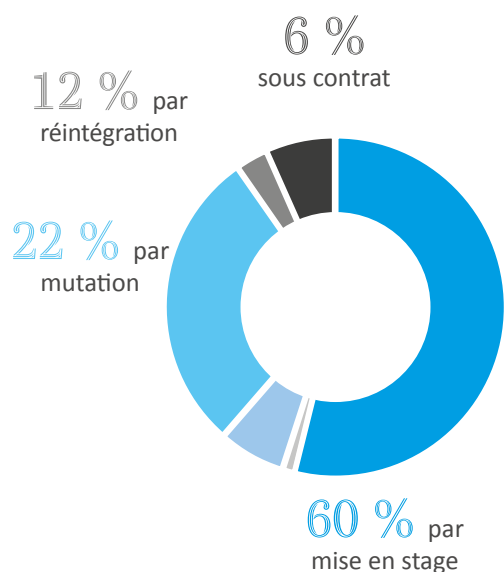
1661  
agents

La Ville de La Rochelle comptait 1661 agents au 31 décembre 2022.

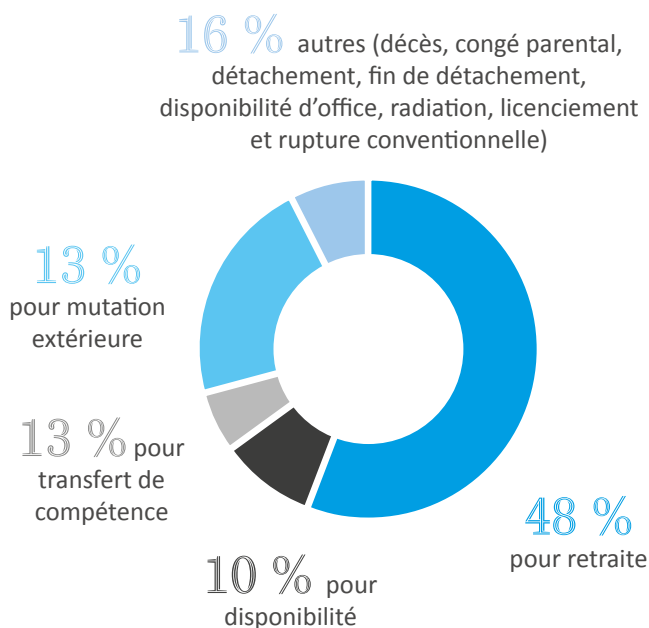
18 postes ont été créés au cours de l'année 2022 dont 6 non-permanents.

56 mobilités internes ont eu lieu sur des postes créés ou vacants.

91 agents sont arrivés (contre 63 en 2021 et 59 en 2020) dont :



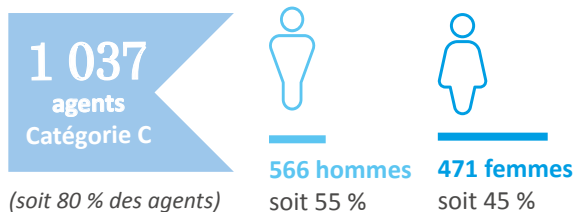
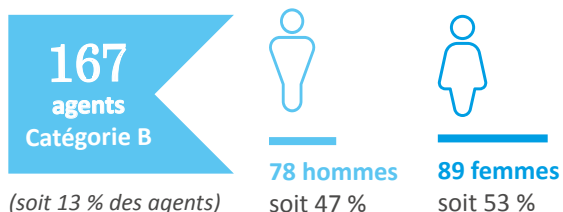
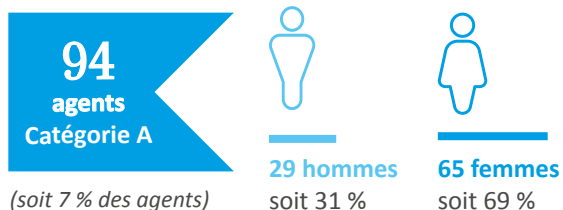
128 agents ont quitté la Ville de La Rochelle (contre 79 en 2021 et 125 en 2020) dont :





## RÉPARTITION PAR CATÉGORIE HIÉRARCHIQUE

(1 298 agents sur postes permanents)

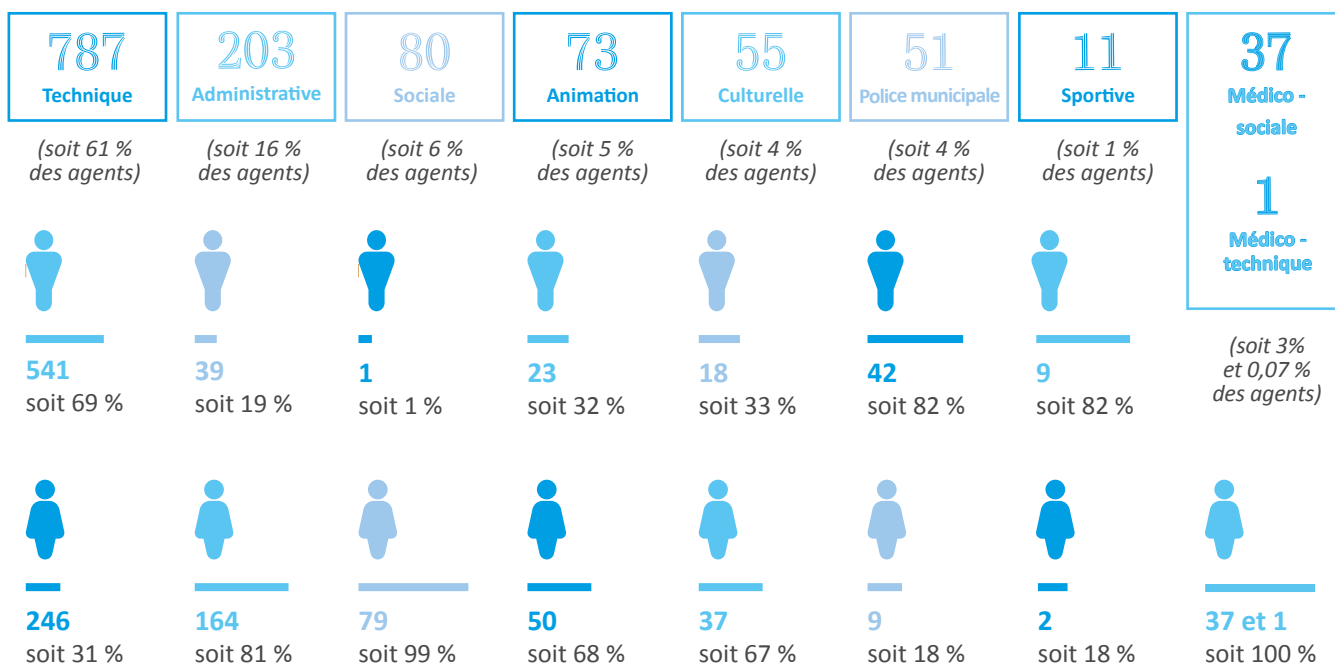


## RÉPARTITION PAR TRANCHE D'ÂGE



## RÉPARTITION PAR FILIÈRE PROFESSIONNELLE

(1 298 agents sur postes permanents)



Direction Communication, Relations  
publiques, Événementiel, Imprimerie  
Rédaction : Maud Parnaudeau  
Maquette et mise en page : Voyez Large  
Photos : Julien Chauvet - Pierre Meunié -  
Christophe Breschi - Mathieu Vouzelaud  
Novembre 2023

**HOTEL DE VILLE**  
**BP 1541 - 17086 LA ROCHELLE CEDEX 02**  
**Tél. 05 46 51 51 51**  
**[courrier@ville-larochelle.fr](mailto:courrier@ville-larochelle.fr)**



La Ville de La Rochelle est engagée dans une démarche de communication éco-responsable. Ce document a été conçu afin de limiter son empreinte environnementale et faciliter son accessibilité : typographie accessible et moins consommatrice d'encre, réduction des aplats de couleur, format standard pour limiter les chutes de papier, etc.

**Plus d'informations sur [larochelle.fr](http://larochelle.fr)**