

N° 136
JANVIER
2021

LA ROCHELLE

LE JOURNAL

Tous solidaires, aujourd'hui et demain



P. 6
P[art]cours
buissonniers
dans le marais



P. 20
Jesse Le Sommer,
créateur en mode
BMX



P. 26
Le port de pêche

larochelle.fr

LA
ROCHELLE



N° 136
DÉC. JANV.
2021



Retrouvez-nous sur le site

larochelle.fr

sur Instagram et sur le Facebook La Rochelle Ensemble

Directeur de la publication : Jean-François Fontaine

Rédactrices en Chef : Judith Provencher

et Marina Belavoïr

Secrétaire de rédaction : Leslie Gauvin

Photographe : Julien Chauvet

Illustration Grand Angle et Une : Fabien Brohan

Ont participé à ce numéro : Karen Delarge, Elian

Da Silva Monteiro, Philippe Guerry, Pierre Labardant,

Maud Parmaudeau, Yann Vrignaud.

Maquette et mise en pages : RC2C

Régie Publicitaire : IRO

Impression : Imprimerie Rochelaise

Dépôt légal : 4^e trimestre 2020

Tirage : 48125 exemplaires

n° ISSN 1140-6283

La Rochelle - Le Journal est édité par

le Service Communication de la Mairie de La Rochelle

BP 1541-17 086 La Rochelle CEDEX 02

Tél. : 05 46 51 50 17

www.larochelle.fr



GRAND ANGLE TOUS SOLIDAIRES, AUJOURD'HUI ET DEMAIN



www.larochelle.fr



SOMMAIRE

P 4 RETOUR EN IMAGES

P 5 À 8 LES ACTUALITÉS

Ensemble pour « Vivre à La Rochelle »
P[art]cours buissonniers dans le marais
Cétacés du monde et enfants de Sanna

P 9 COMMENT ÇA MARCHE

Pour des usages numériques responsables

P 10 ET 11 MIEUX CONNAÎTRE

Garde-champêtre : métier remis au goût du jour

P 12 ET 13 REPORTAGE PHOTOS

Une aide précieuse et vitale

P 14 À 17 GRAND ANGLE

Tous solidaires, aujourd'hui et demain

P 18 LIBRE EXPRESSION

P 19 OBJET DE CURIOSITÉ

Les arcades

P 20 ET 21 NOUS, VOUS, ILS

Jessy Le Sommer, créateur en mode BMX
Audrey Grateau, la passion foot au féminin



8



12

P 22 À 25 DÉCOUVRIR

Une équipe du stationnement en place
La plate-forme transformée
La Rochelle prescrit le sport santé
Le portail famille : pour simplifier nos démarches

P 26 ET 27 UNE PAGE D'HISTOIRE

Le Port de pêche

P 28 QUARTIER

Le marché près de chez vous

P 29 À 31 ON SORT !



ÉDITO



“ Nous devons voir dans cette difficile année 2020 une opportunité de renforcer nos liens et de travailler pour l’avenir que nous souhaitons offrir aux Rochelais. ”

Jean-François FOUNTAINE,
Maire de La Rochelle



Nous avons vécu une année 2020 éprouvante à plus d’un titre, qui restera assurément dans nos mémoires. Ces périodes de confinement, tout d’abord, qui nous ont séparée de nos familles et de nos proches. Cette distanciation qui nous a imposé de rester vigilants à tout instant. Ces masques qui nous ont privé des sourires sur les visages. Notre territoire a multiplié les occasions d’exprimer sa résilience et les Rochelais ont fait face avec courage et détermination. Nous devons désormais trouver, ensemble, les solutions qui nous permettront de rebondir.

Le travail formidable accompli par les structures associatives, accompagnées par les services municipaux et le Centre Communal d’Action Sociale, a permis de venir en aide aux plus vulnérables. Partout dans la ville, les élans de solidarité se sont multipliés pour venir en aide aux familles en difficulté et aux personnes isolées. Des dispositifs ont été déclenchés pour soutenir les travailleurs indépendants, les commerçants ou les étudiants touchés par cette crise sanitaire d’une ampleur sans précédent. Ces actions, menées pour parer à l’urgence, nous invitent à réfléchir aux solutions que nous devons mettre en œuvre pour entretenir le lien exceptionnel qui nous unit et soutenir les acteurs de notre économie locale.

Lorsque l’on vit privé de nombreuses libertés, comme cela a été le cas ces derniers mois, on mesure l’importance des plaisirs de la vie, du bien vivre ensemble. La Rochelle, durant les fêtes de fin d’année, a permis aux Rochelais sillonnant nos rues magnifiquement éclairées, de vivre quelques instants d’émerveillement. Nous nous tournons tous aujourd’hui vers l’avenir en espérant retrouver petit à petit un peu de liberté. Les messages que vous pourrez déposer sur les arbres à vœux installés dans la ville auront sans doute cette résonance. Nous nous associons sincèrement à vos vœux pour que 2021 offre bonheur et réconfort à tous.

Je vous souhaite une excellente nouvelle année.

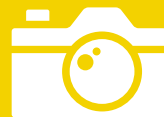
/ RETOUR EN IMAGES /

NATURE

DE NOUVEAUX CHEMINEMENTS
POUR VOUS PERMETTRE DE MIEUX
DÉCOUVRIR LE MARAIS DE TASDON.

26
NOV.14
DÉC.

DÉCEMBRE



Photos : J. Chauvet,
F. Moreau

ENVIRONNEMENT

PLANTATION D'UN CHÊNE DES
TEINTURIERS, SQUARE BOBINEC, PAR LES
ÉLÈVES DE CM1-CM2 DE L'ÉCOLE VALIN.

FESTIVITÉS DE FIN D'ANNÉE

LA VILLE FAIT LA PART BELLE AUX
ILLUMINATIONS ET MET EN LUMIÈRE
12 LIEUX POUR DE BELLES BALADES
NOCTURNES.

23
NOV.

TRAVAUX

LES AMÉNAGEMENTS DE
PROTECTION DU LITTORAL
FACE AU RISQUE DE
SUBMERSION MARINE SE
POURSUIVENT À PORT-NEUF.

DÉCEMBRE

NATURE

LUMIÈRE D'HIVER SUR LE CHENAL.



LES ACTUALITÉS

GRANDS PROJETS

Vivre à La Rochelle

« La Rochelle, ma ville, mon quartier » est un nouveau dispositif mis en place par la Ville pour continuer à communiquer avec ses habitants sur les projets concernant leur avenir commun. Il remplace les habituelles Rencontres publiques.



Du fait du contexte sanitaire actuel, les rendez-vous organisés chaque début d'année entre les élus, les principaux acteurs de la Ville et ses habitants vont prendre, cette année, une nouvelle dimension. Ainsi, les rencontres publiques à vocation participative vont se transformer en utilisant d'autres modes d'interaction et de communication mais toujours en conservant ce lien entre tous.

MAIRIES DE PROXIMITÉ
ET OUTILS NUMÉRIQUES

Disposés dans les mairies de proximité et aux alentours, divers supports de communication (écran, totem, signalétique, etc.) vont diffuser les informations concernant les projets en cours et à venir. Les Rochelais pourront poser leurs questions soit au sein des mairies de proximité, ou sur les marchés où des permanences nomades permettront aux citoyens d'aller à la rencontre des élus et du Maire.

Site internet de la Ville, Youtube, Facebook, Instagram seront autant d'outils pour diffuser l'information disponible également au cœur des quartiers. Objectif ? Présenter au plus grand nombre les projets et nourrir le dialogue avec les Rochelais. Des permanences tenues régulièrement

par les élus des quartiers renforceront ce dispositif voué à vivre et à construire ensemble notre cité maritime.

Chiffres

4 mairies de proximité
(Mireuil ; Villeneuve-les-Salines ;
Laleu- La Pallice ; secteur Centre)

18 quartiers de La Rochelle
(Saint-Éloi ; Villeneuve-les-
Salines ; La Genette ; Les Minimes ;
Centre-Ville ; Tasdon ; Bongraine ; Mireuil ;
Saint-Maurice ; Les Hauts de Bel Air ; Laleu ;
La Pallice ; Port-Neuf ; La Rossignollette ; le
CLAB ; Le Prieuré ; La Trompette ; Fétilly)

CONTACT :

Direction des dynamiques territoriales,
05 46 51 53 03

Élus référents : Vincent Bramoullé (Laleu, La
Pallice, La Rossignollette, Port-Neuf) ; Josée
Brossard (Petit Marseille, Villeneuve-les-
Salines, Tasdon, Bongraine, Les Minimes) ;
Tarik Azouagh (Mireuil, Saint-Maurice, Les
Hauts de Bel Air) ;
Jean-Philippe Plez (centre) ;
Marie Nédellec.

Texte : Y. Vrignaud
Photo : P. Meunié

CŒUR DE VILLE

SE RÉINVENTER EN
PÉRIODE DE CRISE

En raison du second confinement, de nombreux commerces ont de nouveau été contraints à baisser le rideau. Comment se réinventer et chercher de nouvelles manières de se rapprocher du consommateur ? Pour les accompagner dans cette période difficile, la Ville, en collaboration avec la Communauté d'Agglomération, a lancé La Rochelle Ici on Drive, une plateforme de vente en ligne pour consommer local. Elle propose aux commerçants de s'inscrire gratuitement afin de gagner en visibilité. De leur côté, les consommateurs peuvent rechercher les commerces souhaités par type de produits ou localisation grâce à une carte interactive et accéder, en un clic, à leur boutique en ligne ou commander par téléphone. D'autre part, certains commerçants font appel à un service de livraison en points relais. Cela leur permet d'avoir un soutien logistique et de répondre à l'urgence climatique. En effet, les livraisons intra-muros à La Rochelle, se font par triporteurs et véhicules électriques.

CONTACT :

Mission Cœur de Ville, 05 46 51 51 51

Élue référente : Marie Nédellec

Texte : V. Richard
Photo : J. Chauvet

P[art]cours buissonniers dans le marais

Les élèves de Villeneuve-les-Salines grandissent au voisinage du Marais de Tasdon. Un p[art]cours artistique leur propose de redécouvrir ce milieu en pleine métamorphose.



Les travaux de renaturation du Marais de Tasdon touchent à leur fin. Les eaux circulent à nouveau dans et entre des bassins réhabilités, une végétation propre aux marais reprend enfin ses droits et une faune variée d'oiseaux, poissons, batraciens, petits mammifères et insectes s'apprête à retrouver des conditions de vie idéales.

Les enfants des quartiers riverains du marais sont les plus proches bénéficiaires de cette nature retrouvée et ils sont amenés à en devenir les premiers, et les meilleurs, ambassadeurs. Porter un regard neuf sur le marais passe par l'éducation à l'environnement, la connaissance du milieu et la compréhension de notre impact sur la nature. Pour faire passer ce message important, la direction Nature et paysage

et le service de l'Action culturelle ont invité deux auteurs rochelais, Anouck Boisrobert et Louis Rigaud. Ils vont proposer à des élèves des écoles de Villeneuve-les-Salines une série d'ateliers artistiques dans le cadre des P[art]cours mis en place par la Ville de La Rochelle.

CARNET DE PROMENADE

Pour les deux auteurs, créateurs reconnus de magnifiques livres « pop-up », il va s'agir d'amener les élèves de trois classes de l'école Barthélémy Profit à imaginer des cartographies inédites de ces paysages, d'observer, d'inventorier et de dessiner la nature, sous forme de carnets de dessins naturalistes... Lors de sorties dans le marais, mais également à l'occasion de visites au Muséum d'Histoire naturelle ou au Relais Nature de la Moulinette, les enfants vont

ainsi créer leur propre promenade, singulière et poétique, qu'ils pourront ensuite montrer à leurs parents, leurs amis et à tous les habitants et amoureux de nature.

MA VIE EN 2040

D'autres artistes sont amenés à sensibiliser les élèves rochelais à leur environnement. Dans le cadre de la démarche La Rochelle territoire zéro carbone, le service de l'Action culturelle, en partenariat avec la Maison des écritures, a proposé aux illustratrices et plasticiennes Maïda Chavak et Maral Kerovpyan de bénéficier d'une résidence artistique, de mars à mai 2020, pour accompagner les élèves de 5^e du collège Pierre Mendès France dans la création d'une bande dessinée sur le thème « Ma vie en 2040 ».

LES ACTUALITÉS

Interview

Louis Rigaud : «Un travail sur le voyage et l'imaginaire»



Quel travail allez-vous mener avec les élèves ?

Notre idée est de réaliser une œuvre collective, en l'occurrence un livre et une carte, où chaque enfant contribuera à répertorier les lieux composant le marais. C'est un travail qui va se nourrir de l'imaginaire et de la poésie des enfants, à partir des codes de la cartographie, du carnet de voyage...

Les marais littoraux, c'est un milieu propice à la création ?

C'est un milieu très intéressant que nous avons effectivement découvert. La faune et la flore sont d'une diversité incroyable, on ne se rend pas compte de la richesse de ce milieu à deux pas de la ville. Tout l'enjeu de nos ateliers est de trouver avec les enfants comment rendre compte de cette biodiversité.

« Beau et fragile », c'est le point commun entre vos livres et la nature ?

Je ne l'avais pas vu comme ça, mais oui, pourquoi pas ? Dessiner, découper pour réaliser un diorama ou une carte, cela demande d'observer la nature à une échelle fine : observer les insectes, les plantes... Tenter de retranscrire une ambiance ou son ressenti par ce travail manuel aboutit le plus souvent à des productions très poétiques.

CONTACT :

Direction Nature et Paysage,
05 46 51 51 51

Service de l'action Culturelle,
05 46 51 51 74

Élues référentes : Chantal Vetter
Catherine Benguigui et Josée Brossard

Textes : P. Guerry
Photos : J. Chauvet et L. Rigaud

ENVIRONNEMENT

UNE NOUVELLE GÉNÉRATION DE DÉCHETTERIES

L'apport volontaire en déchetterie est entré dans les mœurs et c'est une très bonne chose. Le revers de cette fréquentation constante est que les 13 déchetteries de l'Agglomération, aujourd'hui vieillissantes et exiguës, atteignent une limite et ne répondent plus de manière optimale aux objectifs de tri. Le territoire rochelais va donc déployer, à partir de 2021 et jusqu'en 2025, cinq « Centres de valorisation des déchets », plus fonctionnels, qui vont progressivement remplacer les équipements actuels.

PÉRIGNY EN 2021, LALEU EN 2022

Le 16 janvier, la déchetterie de La Rochelle-Romsay ferme ainsi définitivement ses portes, ainsi que celles de Périgny et d'Aytré. Il faut désormais se rendre, à partir du 18 janvier, au Centre de valorisation des déchets situé dans la zone de Périgny, avenue Bernard-Moitessier, dans le Parc d'activités industrielles. Cet équipement peut accueillir trente voitures en même temps, avec des filières de tri élargies.

Un second Centre de valorisation verra le jour, en 2022, à La Rochelle, sur le site de l'ancienne déchetterie de Laleu, fermée en décembre dernier pour travaux.



CENTRES DE VALORISATION DES DÉCHETS

CONTACT :

Service Gestion et Prévention des
Déchets de la CdA,
0 800 535 844

Élu référent : Alain Drapeau, CdA

Texte : P. Guerry
Photo : P. Meunié

SOCIÉTÉ

S'ENGAGER POUR LE DÉVELOPPEMENT DURABLE

L'engagement de La Rochelle en faveur du développement durable se décline en 5 piliers. Ce sont autant de chapitres du rapport annuel 2020, édité par la Ville. Ces piliers sont lutter : contre le changement climatique ; préserver la biodiversité, les milieux et les ressources naturelles ou contribuer à l'épanouissement de tous les êtres humains ; assurer la cohésion sociale et la solidarité sur tout le territoire ; consommer, produire et se développer de manière responsable. Le rapport sera mis en ligne sur larochelle.fr, fin janvier. Nouveauté, les actions sont recensées au regard des 17 Objectifs du Développement Durable proposés par l'ONU.

CONTACT :

Direction Nature et Paysage,
05 46 51 51 51

Élue référente : Chantal Vetter

Texte : Y. Vrignaud

NOUVEL AN

2021, UN RUBAN SYMBOLE DE SOLIDARITÉ



Cette année, du fait de la crise sanitaire, les cinq cérémonies traditionnelles des vœux

dans les quartiers sont annulées. La Ville, aux côtés de ses partenaires, propose aux Rochelais et acteurs du territoire de souhaiter leurs vœux en accrochant un ruban, symbole de solidarité, sur l'une des structures à vœux installées Maison des associations à Laleu, place Fromentin à St-Maurice, comptoir des associations à Villeneuve-les-Salines, place de l'Hôtel de Ville et cloître des Dames Blanches. Des centres de loisirs participent en créant des structures à vœux avec les enfants. Une solidarité au cœur de notre cité.

CONTACT :

Service Relations Publiques –
Évènementiel, 05 46 51 53 20

Élue référente : Marie Nédellec

Texte : E. Da Silva Monteiro
Photo : J. Chauvet

EXPOSITIONS

Cétacés et fils de Sanna

Il y a à voir deux remarquables expositions dans les musées de la Ville. L'une, jusqu'au 5 septembre, propose de découvrir les baleines; l'autre, jusqu'au 4 avril, de connaître les Inuit.

Entrons d'abord au musée du Nouveau Monde dans l'univers glacé, giboyeux et peuplé de mythes des *Fils de Sanna : Inuit de l'Arctique*. Ce qu'ont cherché les commissaires d'exposition, Mélanie Moreau et Céline Petit, dans leur présentation, ce sont les traits communs qui relient ces peuples dans les territoires de l'Arctique (Canada, Groenland, Alaska) : modes de vie, croyances, langues, cultures, relations à l'animal, rites, symboles. Ce qui les distingue aussi, selon la proximité d'un groupe avec le gibier marin ou la familiarité d'un autre avec le caribou, plus terrestre. Des objets spectaculaires sont exposés, prêts du Quai-Branly (masques) ou de collectionneurs privés (authentique kayak), objets usuels ici confrontés aux créations d'artistes contemporains inuit.

À quelques pas de là, le Muséum a composé, sous le commissariat d'Adeline Aumont, une exposition hors normes sur un animal tout aussi énorme. Les *Baleines, de Bangudae à La Rochelle* titre cette plongée parmi les fascinants cétacés. À la découverte de leur diversité à travers le monde, l'exposition entraîne le visiteur dans la mythologie et les représentations construites par l'Homme. *Baleines dans la tête* montre la place qu'elles tiennent dans la culture, la nourriture, les contes, les objets. Ici une pipe décorée de scènes de chasse (prêt du Quai-Branly), là un rare masque de la collection Pinart (Boulogne/Mer). L'exposition permettra



aussi de voir les *Baleines dans la nature* de la collection du Muséum d'Histoire Naturelle de La Rochelle; les *Baleines protégées* et les *Baleines dans la pierre* avec les étonnantes gravures du site néolithique de Bangudae, Corée du Sud.

Chiffres

200 000 Inuit environ possèdent des traits culturels et linguistiques communs, mais il existe aussi de nombreuses différences selon les régions

175 objets ou ensembles anciens et modernes sont présentés au Musée du Nouveau Monde

8m x 3m : dimensions de la réplique des pétroglyphes de Bangudae (Ulsan, Corée) datée de -7000 av.JC, exposée au Muséum

1982 moratoire interdisant la chasse à la baleine commerciale

CONTACT :

Direction des musées,
05 46 41 18 25

Élue référente : Anna-Maria Spano

Texte : E. Da Silva Monteiro
Photo : Pixabay



Ningiukulu Teevee (née en 1963), Sedna's creation, estampe, 2019, Dorset Fine Arts

SANTÉ

LA VILLE PREND À CŒUR LE DÉFIBRILLATEUR

Le défibrillateur, c'est le choc électrique qui peut relancer un cœur à l'arrêt. Depuis décembre 2018, un décret en impose l'installation aux collectivités dans tous lieux recevant du public. La Ville avait pris de l'avance en mettant en place 28 appareils, dès 2009 (Hôtel de Ville, équipements sportifs). Elle va plus loin et en trois temps : dix-huit défibrillateurs ont déjà été posés au 1^{er} janvier 2020 dans les bâtiments recevant de 300 à 1 500 personnes. La 2^e étape concerne les salles de moins de 300

personnes où trente appareils étaient installés en 2020. Quinze autres le seront d'ici fin 2021 dans les salles recevant moins de 100 personnes.

« Nous organisons des informations sur les gestes qui sauvent et l'utilisation du défibrillateur en direction des agents des collectivités » explique Thierry Boutet, en charge de la mise en place et du suivi des défibrillateurs, qui dispense aussi des infos dans les écoles où un défibrillateur a été installé. Cela en rappelant qu'utiliser un

appareil est à la portée de tous et qu'en cas d'accident cardiaque, « il vaut mieux faire quelque chose que ne rien faire ».

Retrouvez l'emplacement de tous les défibrillateurs sur l'appli "La Rochelle au bout des doigts".

CONTACT :

Direction Santé Publique et Accessibilité,
05 46 51 51 42

Élue référente : Delphine Charier

Texte : E. Da Silva Monteiro

COMMENT ÇA MARCHE

LA ROCHELLE TERRITOIRE ZÉRO CARBONE

Pour des usages numériques responsables

Réduire notre empreinte numérique est un des leviers pour protéger l'environnement. Mais concrètement, comment on la réduit, notre « empreinte numérique » ?

Découvrez la démarche numérique responsable sur le site de l'institut du numérique responsable, basé à La Rochelle

<https://institutnr.org/>

• **éteindre son ordinateur et sa box** quand on ne les utilise pas

• **compresser ses fichiers joints**

• **limiter son usage du cloud** (stockage en ligne) surtout en 4G

• **enregistrer en favoris ses sites** les plus consultés plutôt que faire une recherche

• **supprimer ses mails inutiles**

• **envoyer un lien** de téléchargement plutôt qu'une pièce jointe
• **télécharger ses vidéos**, plutôt que les regarder en streaming

• **utiliser un anti-spam**

Quand vous envoyez un mail, utilisez un moteur de recherches, lisez le journal sur écran, consultez un réseau social, effectuez un achat en ligne, regardez une série en streaming, stockez vos photos dans le cloud ou écoutez de la musique en ligne... vous laissez derrière vous, sans vous en rendre compte, des "empreintes numériques" qui ont des impacts en termes de pollution et d'émissions de CO₂.

Ces empreintes numériques, nous les produisons à la maison, au travail, lors de nos déplacements. Nos petits terminaux électroniques (téléphones, tablettes ou ordinateurs) sont pleins de métaux rares, coûteux pour l'environnement à extraire et recycler, et ils sont pourtant rapidement obsolètes. Nos données circulent sur de longues distances dans des infrastructures qui quadrillent le globe et elles sont stockées, dans des proportions gigantesques, dans des data centers qu'il faut climatiser. Et c'est ainsi que nos vidéos de chat trop mignonnes contribuent à réchauffer l'atmosphère terrestre.

QUE FAIRE ?

Arrêter de filmer nos chats ? Impossible. Mais on peut déjà faire son ménage numérique en s'astreignant à des gestes simples, comme privilégier le wifi ou la connexion filaire plutôt que la 4G, alléger ses mails, ou maîtriser sa consommation électrique.

Ces gestes, ainsi qu'une trentaine d'autres préconisations, les services de la Ville s'appliquent déjà à les mettre en œuvre dans leur fonctionnement quotidien. La Rochelle est en effet une des premières collectivités signataires de la Charte du numérique responsable, aux côtés de

« NOUS POUVONS AUSSI... »

- AUGMENTER LA DURÉE DE VIE DE NOS APPAREILS
- FAVORISER LE RÉEMPLOI (DONNER UNE SECONDE VIE À SON ÉQUIPEMENT)
- ACHETER DES ÉQUIPEMENTS RECONDITIONNÉS... »

ses partenaires engagés dans la démarche « La Rochelle territoire zéro carbone ». Une démarche qui a vocation à œuvrer de façon concrète pour limiter les émissions de CO₂.

CONTACT :

Direction de la transformation numérique,
05 46 30 34 00

Élue référente : Marie Nédellec

Texte : P. Guerry
Illustration : RC2C

Chiffres


47 % des émissions de CO₂ sont dues à la fabrication des terminaux et à leur consommation électrique.

28 % à la circulation de l'information et aux infrastructures.

25 % au stockage des données dans les serveurs et data centers (les serveurs de Facebook stockent à eux seuls 250 000 000 000 de photos !)

(source : ADEME)

Garde champêtre, un métier remis au goût du jour

A photograph showing three women in a forest setting. The woman on the left is wearing a black jacket, a black helmet, and a blue face mask. The woman in the center is wearing a light blue t-shirt and dark shorts, with her back to the camera. The woman on the right is wearing a black jacket, a blue face mask, and blue gloves, and is holding a small white object. They appear to be engaged in a conversation. The background is a lush green forest with many trees.

Le métier est en voie de disparition, pourtant, à La Rochelle, trois femmes et un homme composent une Police de l'Environnement qui, chaque jour, communique et enquête pour défendre la propreté urbaine et la santé publique.

MIEUX CONNAÎTRE

Ils sont un peu plus de 1 400 en France aujourd'hui, contre près de 20 000 en 1958. Ces agents spécialisés qui n'ont pas été choisis par hasard, constituent une unité de police à part entière, intégrée à la Propreté urbaine. Autrefois, l'uniforme était obligatoire mais aujourd'hui les gardes champêtres peuvent travailler en tenue banalisée. À La Rochelle, la plupart du temps, ils sont identifiables à leur bas beige et à leur plaque « Garde Champêtre - La Loi ». Lutter contre les atteintes à l'environnement et à la salubrité reste une de leurs missions essentielles bien que leur champ d'action soit très large.

“LE GARDE CHAMPÊTRE DES VILLES A D'ABORD UN CONTACT PRIVILÉGIÉ AVEC LES HABITANTS. IL PRÉFÈRE LA PRÉVENTION ET LA COMMUNICATION À LA RÉPRESSION.”

À SAVOIR

3 000

c'est le nombre d'infractions relevées par an avec 2 gardes champêtres :

300

c'est le nombre de facturations

Alors que les manquements au respect de l'environnement augmentent, et pour lutter contre ce fléau, **la Ville a recruté quatre gardes champêtres** et créé une **Police de l'Environnement** au service d'une ville propre : une priorité pour La Rochelle, pionnière en matière de neutralité carbone.



La propreté urbaine : une priorité

À La Rochelle, les dépôts sauvages d'ordures sur l'espace public se sont intensifiés en quelques années. Sacs-poubelles, canettes, vieux meubles, pots de peinture, réfrigérateurs... certaines trouvailles sont de plus en plus encombrantes sur les trottoirs. La plupart du temps, la Police de l'Environnement rappelle les règles d'usage. Pour la Ville, il s'agit

de protéger l'environnement en dissuadant les dépôts sauvages et de diminuer les coûts (frais d'enlèvement, manutention, traitement, etc.) qui, il y a quelques années, s'élevaient déjà à 700 000 €/an. Quand la procédure aboutit à l'auteur du dépôt sauvage, un ramassage est facturé (60 €) ainsi qu'une possible verbalisation.

Un métier aux multiples facettes

Dans les rues, sur les marchés, les plages, dans les parcs et jardins, les gardes champêtres font de la prévention, constatent les infractions. Sur les marchés, ils s'assurent que cagettes et autres déchets ont bien été glissés dans les containers prévus à cet effet et relèvent de plein droit les infractions. Dans les rues commerçantes, ils rappellent que les avaloirs des caniveaux ne sont pas destinés à recevoir les eaux usées domestiques mais à collecter les eaux de pluies qui rejoignent ensuite la mer. Ils vérifient le respect de la vitesse, la tenue en laisse des chiens dans les parcs et jardins publics ou les cimetières. Ils participent également à la lutte contre l'abandon

des déjections canines sur la voie publique. Dans le marais de Tasdon, ils peuvent vérifier les permis de pêche et n'hésitent pas à se rendre au cœur de la végétation pour traquer d'éventuels contrevenants. Pendant la période de confinement, ils aident les policiers municipaux à contrôler les autorisations de déplacement afin de vérifier que chaque habitant se conforme bien aux consignes.

CONTACT :

Contact : Direction Espaces Verts et Propreté Urbaine, 05 46 51 51 51

Élu référent : Pascal Daunit

Texte : K. Delarge
Photos : J. Chauvet



Une aide précieuse et vitale

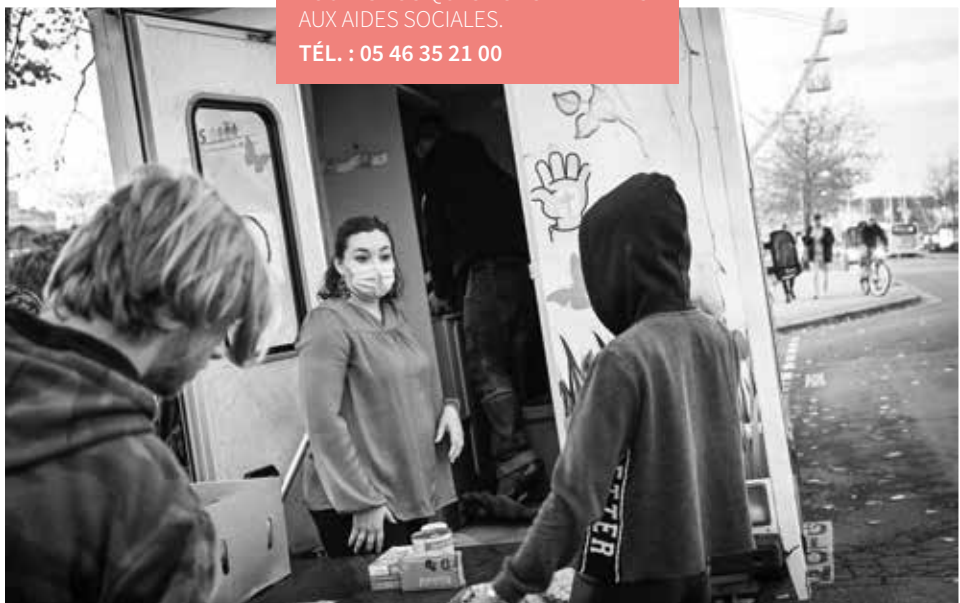


DEPUIS LE MOIS DE MARS, LA CRISE SANITAIRE PÈSE LOURDEMENT SUR LES PERSONNES FRAGILES. NOUS SOMMES ALLÉS À LA RENCONTRE DES NOMBREUX BÉNÉVOLES ROCHELAIS QUI, CHAQUE JOUR, AGISSENT POUR LUTTER CONTRE LA PRÉCARITÉ ALIMENTAIRE.



N'HÉSITEZ PAS À PRENDRE CONTACT AVEC LE CCAS DE LA ROCHELLE SI VOUS SOUHAITEZ VOUS ENGAGER DANS LE BÉNÉVOLAT ET POUR TOUTES VOS QUESTIONS RELATIVES AUX AIDES SOCIALES.

TÉL. : 05 46 35 21 00



REPORTAGE PHOTOS



25 STRUCTURES AGISSENT EN FAVEUR DE L'AIDE ALIMENTAIRE SUR LE TERRITOIRE DE L'AGGLOMÉRATION. ICI EN PHOTO : L'ÉPI SOLIDAIRE À MIREUIL, LA BANQUE ALIMENTAIRE À PÉRIGNY, LE CENTRE SOCIAL DE VILLENEUVE-LES-SALINES, LA SOUPE SOLIDAIRE ET LE SECOURS POPULAIRE EN CENTRE-VILLE.



Tous solidaires, aujourd'hui et demain



Face aux conséquences économiques et sociales de la crise sanitaire, faire preuve de solidarité envers les personnes vulnérables est plus que jamais nécessaire. Sur le territoire rochelais, le Centre Communal d'Action Sociale et les associations sont en première ligne pour soutenir et accompagner ceux qui en ont besoin.



GRAND ANGLE

Faire rimer action sociale et dignité

Le Centre Communal d'Action Sociale de La Rochelle assure toute l'année l'accompagnement des personnes fragilisées en mobilisant les aides adaptées à chaque besoin. Son crédo : le soutien « constructif ».



Un accident de la vie peut toucher tout le monde. La perte d'un emploi, une mise en invalidité, une séparation... et on n'arrive plus à joindre les deux bouts. Pour vous aider à vous en sortir, il y a le Centre Communal d'Action Sociale (CCAS). Point d'entrée pour de nombreuses aides, il réalise une analyse complète de chaque situation pour pouvoir ensuite orienter les personnes vers les bons organismes. L'accompagnement est totalement individualisé avec comme objectif d'autonomiser les personnes. « Nous ne faisons pas à la place des bénéficiaires, nous les mettons en capacité de faire. Ainsi ils conservent leur dignité », explique Danièle Carlier-Misrahi, adjointe au maire de La Rochelle chargée du CCAS, de l'action sociale et de la cohésion sociale.

UN SOUTIEN POUR UN PROJET

Ouverte par le CCAS en septembre 2019 dans le quartier de Mireuil, l'épicerie

solidaire « L'épi'solidaire » incarne parfaitement cette approche. Les bénéficiaires ne peuvent s'y approvisionner que s'ils s'engagent dans un projet (chercher un travail ou une formation, mieux gérer son budget, etc.). « L'idée est de les faire sortir du dispositif au bout de 6 à 9 mois », indique Danièle Carlier-Misrahi. À côté de l'épicerie solidaire, la structure coordonne l'aide alimentaire sur le territoire rochelais (lire page suivante). « Nous instruisons toutes les demandes, en dehors des bénéficiaires des Restos du Cœur et du Secours Populaire qui dépendent uniquement de ces associations », précise l'élue. Si le CCAS n'apporte pas d'aides de manière automatique et directe, il peut néanmoins fournir un soutien financier ponctuel ou logistique, comme il l'a fait lors du premier confinement en faisant des courses pour des personnes isolées. À noter qu'un « Comité des usagers », composé de bénéficiaires volontaires, fait régulièrement des propositions pour aider la structure à adapter ses services aux besoins des usagers.



ALO
comment
allez-vous?

à noter

Plus de 2200 personnes sont inscrites sur le « Registre des personnes vulnérables » (ancienne Liste Canicule). Toutes ont été appelées par la Ville après l'annonce du reconfinement. Les personnes identifiées comme étant dans une situation potentiellement risquée ont été recontactées pour leur proposer la mise en place d'aides sociales ou d'un soutien à domicile. Pour les personnes les plus fragiles, des visites à domicile sont réalisées par une infirmière de la Ville et un travailleur social du CCAS. Lors du premier confinement, une centaine de personnes a ainsi pu être identifiée comme étant en grande difficulté. Cette identification opérée dans le cadre de la crise sanitaire devrait déboucher sur la mise en place d'un suivi plus régulier et coordonné au long cours dans les prochains mois.

S'alimenter, un besoin de première nécessité

L'aide alimentaire est à la base de toutes les solidarités. À La Rochelle, plusieurs associations fournissent de quoi se nourrir aux personnes en difficulté, parmi lesquelles on compte un nombre croissant d'étudiants.



À SAVOIR

Les conséquences économiques et sociales de la crise sanitaire poussent de plus en plus de personnes à se tourner vers l'aide alimentaire. Privés de leurs « petits boulots », les étudiants représentent aujourd'hui la catégorie de population pour laquelle la hausse des demandes est la plus importante. Le nombre d'inscrits aux distributions des « Restos du Cœur Campus » a triplé en 2020 par rapport à 2019. Heureusement, des associations sont là pour leur venir en aide. Créée par La Croix Rouge, l'épicerie solidaire Be'Epi, leur permet d'acheter dix produits pour un euro. Le Food-Truck Solidaire leur distribue des repas chauds et complets deux fois par semaine sur le parking de l'IUT. L'association « Remplir les Ventres Pas les Poubelles » et l'AFEV (Association de la fondation étudiante pour la ville) proposent de leur côté des paniers de légumes gratuits.

COLLECTES QUOTIDIENNES

La Banque Alimentaire est un acteur majeur de l'aide alimentaire. L'antenne de Charente-Maritime traite quelque 2000 tonnes de denrées par an. Des produits frais et secs qu'elle collecte tous les jours auprès des grandes surfaces (en plus des collectes nationales de denrées non périssables réalisées auprès du public) et qu'elle met ensuite à disposition des associations locales, comme le fait aussi le Secours Populaire et les Restos du Cœur pour leur propre réseau de distribution. « Les associations passent à notre local de Périgny deux fois par mois pour récupérer les produits. Elles repartent avec 7 à 9 kgs par bénéficiaire », indique Véronique Villechevrolle, vice-présidente de la Banque Alimentaire. 80 bénévoles et 10 salariés font tourner l'association dont l'action bénéficie à environ 8 500 personnes par mois.

EXONÉRATIONS POUR LES ASSOCIATIONS

La Ville exonère les associations qui occupent des locaux municipaux du paiement des redevances, loyers et charges jusqu'à la fin de la crise sanitaire.

CONTACT :

CCAS de La Rochelle : 05 46 35 21 00
Élus référents : Danielle Carlier-Misrahi,
Michel Tillaud, Chantal Murat
et Eugénie Tête-noire

Textes : M. Parnaudeau
Photos : J. Chauvet et F. Moreau

Interview

« Des ressources insoupçonnées de solidarité et de fraternité »



Anne-Marie Baudon,
administratrice bénévole du CCAS,
magistrat honoraire

Quel rôle jouez-vous au sein du CCAS ?

Je représente au sein du conseil d'administration les associations qui travaillent dans le domaine de l'insertion et de la lutte contre les exclusions. J'ai été appelée à siéger sous le précédent mandat municipal lorsque j'étais responsable locale du Secours catholique.

Le champ social m'a toujours intéressée. J'en ai été proche professionnellement lorsque j'étais magistrat mais j'avais envie de m'investir dans l'action sociale de manière plus concrète.

Qu'est-ce que cet engagement vous apporte à titre personnel ?

Cela m'apporte énormément ! Je suis émerveillée de l'investissement

des bénévoles mais aussi des agents des services publics, en particulier depuis le début de la crise sanitaire. J'ai découvert des ressources insoupçonnées de solidarité et de fraternité.

De quoi les gens ont le plus besoin ?

De considération. D'être regardés comme des personnes à part entière. Tout le monde peut connaître des difficultés. Ce n'est pas pour cela qu'on doit être déconsidéré. Il est très important de créer du lien aussi. Le CCAS organise des temps de rencontres entre les personnes en difficulté pour qu'elles se sentent moins seules et puissent s'entraider quand cela est possible.

L'entraide en réseau

Le centre social et culturel Christiane Faure a lancé, en novembre dernier, une action de mise en relation des habitants du centre-ville baptisée « La grande oreille ». D'un côté, des personnes veulent qu'on les aide à faire leurs courses ou recherchent tout simplement des idées d'activités pour leurs enfants. De l'autre, des habitants sont prêts à donner de leur temps et un coup de main. Afin de les mettre en contact, le centre social assure le recensement des besoins des uns et les propositions d'aide des autres. Toujours dans cette idée de mise en relation, le CCAS mène actuellement une réflexion autour de la constitution d'un « Réseau de solidarité citoyenne ». La Ville a quant à elle créé une plateforme internet pour assurer la connexion entre les bénévoles et les associations.



**Vous souhaitez vous engager ?
Vous avez des questions sur l'aide sociale ?**

À SAVOIR

N'hésitez pas et contactez les acteurs du territoire.

- CCAS de La Rochelle : 05 46 35 21 19
- L'épi'solidaire Mireuil : 05 46 35 96 32
- Banque alimentaire : 05 46 45 39 73
- Secours Populaire Français : 05 46 50 52 82
- France Bénévolat : 06 75 53 34 36
- Ordre de Malte : 06 07 18 17 24
- Croix Rouge Française : 06 16 88 27 34
- Secours Catholique : 06 03 03 83 50
- Entraide Protestante : 06 04 15 37 01
- Le Toi Kétatous : 06 67 18 57 92
- Altéa Cabestan (Samu Social) : 06 08 42 71 84
- Solidarité Migrants La Rochelle 09 81 39 53 70
- Incroyables comestibles : 06 64 81 24 71
- La Fraternité Mission Populaire : 06 74 16 35 41
- Les Restos du Cœur : 06 74 98 79 05

Plus de contacts via le CCAS.

LIBRE EXPRESSION

Majorité municipale**2021 : année de toutes les solidarités**

2020 vient de se terminer et restera dans nos mémoires comme l'une des plus marquantes car elle n'aura ressemblé à aucune autre. Nous devons bien évidemment avoir une pensée pour celles et ceux qui ont été touchés par la COVID19.

Cette crise qui, nous l'espérons tous, sera très bientôt derrière nous, nous a contraint, collectivement, à modifier notre regard sur ce qui nous entoure. Il nous a fallu être inventif dans nos pratiques, dans nos actions, notre mode de vie et c'est aussi ce que nous devons garder de 2020.

Ainsi, l'hommage rendu à nos soignants pour leur engagement sans limite doit perdurer au-delà de la crise. Cela doit aussi être le cas pour tous les agents accomplissant les missions de Service Public (transports, collecte des déchets, Police...) et pour ceux qui exercent des professions auparavant insuffisamment reconnues, comme les personnels des supermarchés ou les livreurs par exemple.

Parce qu'ils ont été contraints à la fermeture et qu'ils nous ont manqué, nous nous sommes rendu compte à quel point nos commerces de proximité, nos libraires, nos magasins de vêtements, d'équipement de la maison, de loisirs... sont fondamentaux. Et puis il y a bien sûr nos bars et restaurants, en Centre-Ville ou dans nos quartiers, qui sont des lieux de rencontres, de convivialité, inscrits dans l'identité de La Rochelle. Nous avons hâte de les retrouver. Nos structures associatives, sportives, culturelles ont elle aussi beaucoup souffert et c'est pourquoi nous devons être encore plus nombreux à leur côté en 2021.

Durant cette crise, de nouvelles formes de solidarités sont apparues. L'aide entre voisins aux plus fragiles, la distribution alimentaire, le soutien aux personnes isolées...

Il nous tarde tous de retrouver une vie normale au plus vite en 2021 mais il nous faudra conserver de 2020, nos prises de conscience, nos gestes solidaires et de soutien envers les plus fragiles.

Alors que se tourne enfin la page de 2020, et que les premières lignes de 2021 sont encore placées sous le signe de restrictions, écrivons pour l'avenir de nouvelles pages de solidarité, de proximité et de vivre ensemble. Ce sont là des vœux simples pour 2021 mais qui sont à notre portée.

Europe Écologie Les Verts**La culture : ESSENTIELLE !**

En ces temps où nos repères sont bousculés, nous avons plus que jamais besoin de la culture, de voir les artistes s'exprimer sur scène et dans la rue, de fréquenter les cinémas, les musées, de s'émerveiller d'expositions. Malheureusement, la culture ne peut ni s'exprimer ni jouer son rôle ; elle a plus que jamais besoin de notre soutien à toutes et tous.

L'abattement et la résignation ont gagné nos acteurs culturels. Depuis des mois, ébranlés par le premier confinement de mars 2020, ils s'épuisent à programmer, déprogrammer, reprogrammer au gré des décisions gouvernementales et s'usent à déployer toute l'énergie nécessaire à la reprise d'une activité, à accueillir du public dans le respect des protocoles sanitaires, pour finalement rester portes closes.

Aujourd'hui, l'enjeu n'est plus seulement économique : le tissu culturel rochelais a besoin de retrouver du sens, d'entrevoir collégialement une issue à cette crise à long terme. À l'instar de ce qu'il se produit dans d'autres villes (Aurillac, Lyon), nous proposons de co-construire sans tarder les contours d'une politique culturelle forte et assumée à l'échelle municipale, qui apportera du soutien et redonnera un cap général.

Pour cela, il faut dépasser la seule reventilation de l'enveloppe allouée à la culture et distillée au cas par cas ; cette "rustine" ne suffit pas. Établissons un conseil culturel représentatif de l'ensemble des professions du secteur pour les associer aux concertations et prises de décisions politiques. Exigeons des fonds d'urgence et de soutien pour soutenir les structures et les professionnels. Demandons une augmentation du budget de la culture pour 2021. Le monde culturel rochelais est asphyxié, il peine à entrevoir un horizon et à se projeter dans le devenir de projets structurants (ex. conservatoire de musique et de danse, projet du Gabut, avenir des studios TSF à l'Encan). C'est indispensable pour lui, c'est vital pour nous tous.

Contact :
ensemble.osonslecologie@lilo.org

Le Renouveau**L'opposition : un enjeu démocratique**

Vos 49 élus ont tous la charge de porter la voix des électeurs qui les ont amenés à ce poste : 35 pour l'équipe du maire, 14 pour l'opposition. Une majorité absolue pour un scrutin serré : c'est la règle et la garantie du fonctionnement public. Dont acte.

Au sein du conseil, l'opposition est là pour rappeler cet enjeu démocratique. Rappeler que les responsabilités déléguées à l'équipe municipale le sont au nom de tou(te)s les Rochelais(es) et assurer que les décisions sont prises faute de meilleure alternative. La voix de l'opposition a peu de moyens et doit s'imposer dans une partition où elle n'est pas prévue, dirigée par un chef partisan au sens où il est la voix de la majorité. Un jeu déséquilibré, rude, voire irrespectueux. Dont acte.

Certes nos votes ne suffisent pas à déjouer des décisions souvent actées avant les conseils, voire déjà communiquées au public. Mais il reste notre droit à la prise de parole, à exiger transparence des arbitrages et information complète. C'est peu, mais c'est la voix de la majorité absolue des citoyens qui n'ont pas pu se rallier à un même candidat et qui ont rejeté le programme de l'équipe élue. Opposition, majorité tout est question de point de vue. C'est le jeu politique. Dont acte une nouvelle fois.

C'est pourquoi l'éthique est essentielle. Rappeler que le pouvoir n'est pas d'administrer entre soi. Garantir que les élus exercent leur fonction publique sans intérêt privé, en n'étant que les représentants de TOUTE la collectivité, sans aucune ambiguïté ni doute.

Nous serons vigilants à ce que le comité d'éthique soit installé et ait les moyens de sa fonction. C'est notre rôle et le droit de tous les Rochelais(es).

Nos meilleurs vœux pour cette fin d'année, et pour une année 2021 enfin sereine !

Contact :
lerenouveau.larochelle@gmail.com

OBJET DE CURIOSITÉ

Déambulation sous les arcades



Derrière la carte postale du Vieux Port et de ses tours, l'autre signature de La Rochelle est incontestablement ses rues bordées d'arcades voûtées en pierre calcaire de Charente blanche, qui font le charme de son cœur de ville.

Le saviez-vous ? Notre ville offre près de 2,5 km de promenade à l'abri de ses arcades, localement dénommées "porches" ou "arceaux" ! Un réseau peu commun en France. Il y a bien les "couverts" des bastides du Sud-Ouest mais ils sont disposés autour de la place centrale et non dans les rues. À part quelques exceptions plus tardives (rue de Rivoli à Paris...), on ignore pourquoi tant de porches dans les rues rochelaises et si peu dans d'autres villes marchandes françaises, alors que pourtant, les arcades sont une spécificité des cités marchandes de l'Europe médiévale.

Leur origine reste mystérieuse d'où le titre en forme de jeu de lettres, d'un article de P. Barroux *Les arcanes des arcades*. Toutes les hypothèses ont été faites : protection des étals des commerçants des intempéries ? Moyen de gagner de la place sur le domaine public dans des rues plutôt larges ? Conservation d'un passage piétonnier ?

Mesure de détaxation ? Décor de façade ? On ne le sait pas. Mais toujours est-il qu'il est bien agréable, aujourd'hui, d'y déambuler à l'abri de la pluie ou du soleil ! C'est aussi un décor qui a suscité l'imagination de bien des artistes : romanciers ou réalisateurs de films (Simenon, Barma, Molinaro...) ou de plasticiens comme Lek & Sowat.

CURIOSITÉS PATRIMONIALES

Au premier regard, une unité architecturale semble se dessiner mais en les observant bien, on s'aperçoit vite qu'aucune de ces arcades ne se ressemble : larges ou étroites, dotées d'une sablière (poutre en bois) ou cintrées en pierre... On les retrouve rues des Merciers, Chaudrier, du Palais, de l'Escale, du Minage... avez-vous remarqué que seule cette dernière présentait des arcades des deux côtés de la rue ? Allons admirer la plus ancienne : la galerie sous arcades voûtées d'ogives de la Grande-Maison de Lhommée ou hôtel de la Trémoille au 48 rue Chaudrier (auj. banque Tarneaud). Installez-vous dessous et levez la tête, vous découvrirez une sirène portant un sceptre dont on dit qu'il s'agirait de la fée Mélusine. Au 5 rue des Merciers, avez-vous vu la gerbe de blé ornant la clé de l'arcade, surmontée de quatre personnages ? La place nous manque pour

vous faire une visite exhaustive des arcades de notre ville !

Pour en savoir plus, plongez-vous dans la lecture de *La ville blanche* de l'architecte Thierry Veillot, qui vient d'être réédité. Et partez à la découverte de La Rochelle avec les guides de l'Office de Tourisme pour observer moult petits détails que nous n'avons pu vous citer !



CONTACT :

Service Action culturelle, 05 46 51 50 15

Élue référente : Anna-Maria Spano

Texte : V. Richard

Photo : J. Chauvet et Lek & Sowat

JESSY LE SOMMER

Créateur en mode bmx

Depuis ses premiers tours de roue à La Rochelle, ce sportif 2.0 cultive l'art et la manière de sublimer des figures de style.

Quartier des Minimes. L'Espace Encan encore et toujours. C'est ici que cet introverti a ouvert en grand le champ de ses possibles. Là qu'il continue à travailler des arabesques qui en ont fait un champion de BMX à part. Un artiste à sa façon. Doué pour ce sport loisir découvert grâce à l'oncle Tony, Jessy se risque à la compétition. Pas vraiment son truc. Pour cet enfant de la bulle internet, la performance doit avant tout être esthétique. Mises en images et relayées sur les réseaux sociaux, ses premières créations à dos de deux roues affolent les compteurs de vues, de likes et d'abonnés à ses comptes Instagram, Snapchat, Twitter et compagnie. Les premiers sponsors tapent à la porte, une équipe lui est dédiée et les vidéos concoctées avec un sens aigu de la mise en scène font de leur créateur une célébrité dans l'univers virtuel. Voire au-delà. Via une image porteuse et un multi-talent qui n'a pas attendu le nombre des années pour éclore, ce 100 % Rochelais pourrait maintenant s'avancer vers de nouveaux horizons. Mais toujours en mode BMX.

parcours

2002

Jessy a dix ans quand son père lui offre son premier vélo BMX, un modèle blanc avec lequel il va à l'école. Il abandonne le judo comme sport de prédilection pour s'adonner à la pratique assidue du BMX.

2015

Victime d'une très grave chute en Lettonie qui l'immobilise plusieurs mois, le jeune champion vit cela comme un signe qui l'incite à se consacrer davantage aux tournages de clips à la scénographie recherchée.

2016

Un sponsor l'invite à passer plusieurs jours à New York avec son meilleur ami pour nourrir les réseaux sociaux de ses impressions de voyage. Il profite pleinement de son premier séjour aux États-Unis.

2019

Une société de cosmétiques de notoriété internationale lui propose de venir fêter son anniversaire en compagnie d'une de ses idoles : David Beckham. Un souvenir à vie.



/ NOUS, VOUS, ILS /

AUDREY GRATEAU

La passion foot au féminin

Fidèle au quartier rochelais qui l'a vue grandir, la joueuse de l'ESR ne lâchera pas non plus de sitôt son amour du ballon rond.



Elle a 8 ans quand son frère Lilian lui propose de faire le nombre pour son équipe de foot du « Petit Marseille ». Une décennie plus tard, Audrey jongle entre son emploi civique à La Rochelle et ses trois entraînements par semaine plus match le week-end à Niort, où elle évolue dans une formation aux portes des compétitions nationales. Une facilité à faire la différence sur le terrain et une capacité à s'appliquer pour toujours progresser lui a permis de briller sur les rectangles verts. Ancien international, son coach Fabrice Poullain chez les Chamoizelles en convient mais ne trouvera pas d'argument assez fort pour l'empêcher de retrouver Mireuil l'an dernier, le City Parc où elle s'est toujours amusée avec les copains et le club de l'Entente Sportive La Rochelle, l'ESR, qui a mis sur pied cet été une équipe seniors filles. Aujourd'hui, elle repart en crampons au niveau le plus bas, mais l'essentiel est ailleurs, dans cette ambiance collective, dans ce geste technique réussi, dans ce plaisir à coacher les footballeuses en herbe du cru. Jouer au foot et travailler auprès des enfants : deux envies qui font avancer cette jeune femme bien dans sa vie.

Texte : Y. Vrignaud
Photo : J. Chauvet

Texte : Y. Vrignaud
Photo : J. Chauvet



MOBILITÉ

Une équipe du stationnement en place

Dans le cadre du projet européen PARK4SUMP (Sustainable Urban Mobility Planning), la Ville de La Rochelle accueille 6 ambassadeurs du stationnement. Objectif : optimiser la mobilité et la qualité de vie des Rochelais.



Le projet PARK4SUMP doit permettre de transposer et d'améliorer, dans les deux années à venir, ce qui fonctionne ailleurs, avec le stationnement comme outil au service de la mobilité. L'objectif principal étant d'encourager des modes de vie moins dépendants de la voiture. Retenue parmi 15 grandes villes telles que Sofia, Rotterdam, Lisbonne, La Rochelle démontre à travers ses différentes expériences (tarification différenciée, gestion des parkings, rotation des véhicules...), qu'elle a mis en place des actions efficaces. Pour une utilisation optimisée, elle doit aujourd'hui améliorer sa communication. Reconnaisables à

leur polaire et leur casquette mauve, les ambassadeurs du stationnement, conseillent les usagers sur la manière la plus avantageuse d'utiliser les différents stationnements. L'objectif est de soutenir les commerçants en permettant aux clients de se garer facilement en coeur de ville. Venir profiter de la ville en bénéficiant de l'heure gratuite dans les parkings, c'est aussi ça partager les bonnes pratiques !

CONTACT :

Direction du stationnement
05 46 51 53 44

Élu référent : Olivier Prentout

Texte : K. Delarge
Photo : J. Chauvet

NATURE

Zones humides et eau

Ayant lieu chaque année le 2 février, en 2021 la Journée mondiale des zones humides aura pour thème « Zones humides et eau ». Si les acteurs dédiés à la préservation de ces espaces naturels y voit une opportunité de partager leur passion de ces milieux entre terre et eau, cette manifestation met également en valeur l'importance de ceux-ci pour l'Homme. Écrin de verdure de 124 hectares (dont 82 sur La Rochelle) riche en faune et flore, le marais de Tasdon* fait, par exemple, partie de ces espaces naturels qu'il convient de valoriser et protéger. Étant aujourd'hui l'objet d'un plan d'aménagement à grande échelle, il pourrait, le mardi 2 février, offrir son cadre bucolique à des balades-natures. Organisées par la LPO, ces randonnées pédestres permettront certainement d'observer certaines espèces d'oiseaux hivernants. Cet événement sera bien sûr soumis à l'évolution de la situation sanitaire.

*ou le marais de Pampin

**CONTACT :**

Service Nature et Paysage,
05 46 51 51 51

Élue référente : Chantal Vetter

Texte : V. Vrignaud
Photo : J. Chauvet

/ DÉCOUVRIR /

NAUTISME

La plate-forme transformée

Avec une fin de chantier prévue en 2023, le nouvel aménagement de la plate-forme nautique des Minimes va optimiser les pratiques sportives des différents clubs qui y sont installés.

À terme, c'est un nouveau pôle exemplaire, un lieu d'excellence dans le monde du nautisme, qui va voir le jour sur l'emplacement actuel de la plate-forme nautique des Minimes. Initié par le projet d'implantation de Tribord, un centre de recherche et développement pour les équipements et vêtements de voile, ce programme de requalification complète va optimiser ce lieu, rassemblant pas moins de neuf associations sportives et 1 400 licenciés.

En y ajoutant les pratiquants non licenciés et les 4 000 scolaires qui y passent chaque année, ce site proche de la capitainerie du port de plaisance de La Rochelle constitue un véritable « aimant » pour tous ceux qui veulent profiter des attraits de l'océan Atlantique en s'adonnant à une des nombreuses disciplines sportives représentées ici. Au-delà de l'aspect loisirs, le centre de préparation aux JO 2024 y prendra toute sa dimension et donnera à l'ensemble un rayonnement national, voire international.



“ LE SITE VISERA UNE HAUTE PERFORMANCE ENVIRONNEMENTALE EN DÉVELOPPANT DES PERFORMANCES ÉNERGÉTIQUES ”

CONTACT :

Direction des Sports et des Affaires Maritimes, 05 46 51 14 62

Élue référente : Catherine Léonidas

Texte : Y. Vrignaud
Photo : Tribord Décathlon

RENATURATION

Le parking de Moscou : bientôt un corridor arboré

Sur le parking de Moscou, dans le quartier de Mireuil, de nombreux arbres ont été arrachés par les tempêtes successives. Des peupliers d'Italie et des érables dépérissants ont aussi dû être supprimés par mesure de sécurité au regard des dégâts racinaires constatés. Pour offrir un maillage écologique cohérent et faire entrer la diversité dans cet espace de stationnement, la Ville va replanter 19 espèces (chênes, chènes verts, ormes, platanes et érables champêtres) et végétaliser les pieds d'arbres. Renaturer ce sol urbain présente de nombreux avantages : réduire le phénomène d'îlot de chaleur grâce à l'ombre portée des arbres, favoriser la biodiversité et le cycle de l'eau tout en réduisant le ruissellement.

CONTACT :

Direction Nature et Paysages,
05 46 51 51 51

Élue référente : Chantal Vetter

Texte : K. Delarge
Photo : J. Chauvet



ACTIVITÉS

La Rochelle s'inscrit dans le sport santé

Avec ou sans pathologie, trouvez la bonne activité et l'éducateur compétent pour une meilleure santé par l'activité physique et sportive grâce à un dispositif mis en œuvre par la Ville.



Au long de l'année, la Ville propose des activités encadrées par des éducateurs diplômés afin que chacun, sans limite d'âge, de niveau ou de moyens puisse pratiquer un sport. L'offre actuelle va être renforcée en « Sport santé » par la volonté de la nouvelle équipe municipale. Cela dans une compétence partagée entre la Direction des sports et celle de la santé publique qui s'inscrivent ainsi dans la stratégie nationale visant à améliorer l'état de santé de la population par l'exercice physique.

Un éducateur spécialisé a été recruté. Titulaire d'un master en activité physique adaptée et santé, il est en poste depuis le 1^{er} décembre pour créer et développer un dispositif d'activités sportives à titre préventif et curatif. Un diagnostic doit être réalisé sur l'ensemble du territoire afin de mobiliser les médecins prescripteurs et, en fonction des besoins et des pathologies, de recenser les éducateurs

sportifs qualifiés et/ou susceptibles de recevoir une formation.

“ TOUT EST À CRÉER, NOTAMMENT LA MISE EN RELATION DES MÉDECINS PRESCRIPTEURS ET DES ÉDUCATEURS COMPÉTENTS ”

*Christophe Bauflis,
Chef de service Éducation sportive*

CONTACT :

*Direction des Sports Nautisme
Camping Plages,
05 46 51 51 25,
Direction Santé Publique et
accessibilité, 05 46 51 51 42*

*Élues Référentes : Catherine Léonidas,
Delphine Charier*

Texte : E. Da Silva Monteiro
Photo : F. Moreau

PLANTATIONS

Main verte !



Se mettre au vert chez soi quand on n'a pas de jardin, vous en avez rêvé ! D'autant qu'être entouré de plantes et prendre le temps de s'en occuper, c'est bon pour le moral. Mais entre la luminosité, la température, l'arrosage... en prendre soin n'est pas toujours facile et pensez-vous, « je n'ai pas la main verte... ». Pour mieux vous en détromper et vous faire découvrir des techniques de jardinage utiles pour entretenir vos plantes d'intérieur, le service des Espaces verts de la Ville vous a concocté une série d'ateliers gratuits. Conseils pour mieux les choisir et les entretenir en fonction des saisons, techniques de rempotage, de multiplication et de bouturage de plantes, réalisation de compositions durables et "joyeuses" pour égayer son intérieur en hiver... n'auront plus de secrets pour vous ! Les ateliers seront adaptés en fonction du contexte sanitaire. Programme et réservation obligatoire sur larochelle.fr. Prochain atelier : le 3 février à 14h.

CONTACT :

*Service Espaces verts, 05 46 51 51 51
Élue référente: Chantal Vetter*

Texte : V. Richard
Photo : J. Chauvet

/ DÉCOUVRIR /

SERVICES

Le portail famille : pour simplifier nos démarches

Alternative au guichet physique, le portail famille initié par la Direction de l'Éducation a pour vocation de centraliser tous les services municipaux liés à l'école (restauration scolaire, périscolaire) et aux accueils de loisirs (mercredis et vacances).

Accessible depuis le site de la Ville, larochelle.fr, pratique et simple d'utilisation, il permet aux familles de visualiser toutes leurs données (adresse, régime alimentaire, vaccins, factures, quotient familial, etc.) et si nécessaire de les actualiser sans se déplacer. Son objectif : faciliter les démarches des usagers pour l'accès aux informations des services de la Direction Éducation, dématérialiser les inscriptions, les réservations et la facturation. Le portail donne également accès à un certain nombre d'actualités : dates d'inscriptions, situations de grève, etc. D'autres démarches viendront compléter le portail au fil des mois : réservations pour les vacances, la restauration scolaire, les mercredis, inscriptions aux écoles. <https://portalsl.agoraplus.fr/lorochelle/>

**CONTACT :**

Direction de l'éducation, 05 46 51 14 87 - Élué référente : Marielle Jay | Texte : K. Delarge - Photo : J. Chauvet

SANTÉ ET ÉDUCATION

Voltaire et les Zamizen : la pause méditation des écoliers



Depuis le printemps 2018, 128 classes et près de 3 000 enfants de 6 à 10 ans, ont fait la connaissance de Voltaire : un chat qui leur apprend à se poser, à revenir au calme, à contrôler leur attention. Une première en Europe rendue possible grâce au partenariat entre la Ville et la start-up rochelaise Util Studio, fondatrice du programme Voltaire et les Zamizen. Accessible sous forme d'abonnement en ligne, ce programme d'initiation à la méditation est offert par la Ville aux enseignants des écoles élémentaires rochelaises qui en font la demande. Via les péripéties de Voltaire, des vidéos, des chansons, des séances guidées, les enseignants constatent que les enfants s'approprient ces techniques et qu'ils deviennent plus autonomes dans la gestion de leurs émotions. Une boîte à outils qui leur permet aussi de se recentrer seuls lorsqu'ils en éprouvent le besoin.

CONTACT :

Direction Santé publique et accessibilité, 05 46 51 51 42
Élué référente : Delphine Charier

Texte : K. Delarge
Photo : J. Chauvet

LE PORT DE PÊCHE

De la rue du Port à la plateforme portuaire de Chef de Baie

De tout temps, la pêche aura été une grande ressource pour la ville. Du Moyen-Âge au nouveau port de Chef de Baie, la pêche à La Rochelle, c'est une longue histoire.

Il est probable qu'au début du XII^e siècle, une petite communauté de pêcheurs et de sauniers vivait au fond de la baie dans les marais. Mais c'est à partir du XV^e siècle que la pêche rochelaise connaîtra un véritable essor avec ses grandes pêches à la morue sur le grand banc de Terre-Neuve. Le marché aux poissons occupera successivement la rue du Port, la petite rue du Port, la rue Amelot dès 1714, l'ancien couvent des Carmes puis la rue Saint-Jean à partir de 1790. Le marché s'agrandira plus tard en 1862, le port aussi avec la construction d'un bassin à flot intérieur et extérieur (le bassin des Chalutiers). À partir du XIX^e siècle, les premiers chalutiers à vapeur feront leur apparition en Grande-Bretagne. C'est avec retard que la France s'inscrit dans cette dynamique.

ACTIVITÉ PROSPÈRE

La pêche fraîche, côtière, est florissante à La Rochelle. Elle occupe en 1905, 8 chalutiers à vapeur et près de 600 voiliers. Durant cette première moitié du XX^e siècle, la criée rochelaise est, sans contredit, le plus important marché au poisson de la côte ouest. Les années 20 à 30 seront porteuses d'innovations : premiers moteurs à essence, TSF, nouveaux procédés de congélation rapide, premiers sondeurs, etc. Gagnée par la vapeur, la pêche artisanale passe peu à peu au stade de l'industrialisation.

La Rochelle devient le deuxième port de pêche français et le premier de l'Atlantique.

DIFFICULTÉS ET RENAISSANCE

La crise économique mondiale fait rage durant les années 30 et la pêche rencontre de sérieuses difficultés. À la Libération, la flotte rochelaise ressort fortement endommagée de la guerre. Il faudra attendre les années 50 pour retrouver une pêche prospère.

Le Slipway installé par les Allemands pendant la guerre est remis en état. Les installations de pêche rénovées sont parmi les plus modernes de France. La Rochelle se hisse au rang de 4^e port de pêche spécialisé dans les espèces dites nobles : merlu, sole, daurade... Mais un déclin s'amorce à partir de 1965, le Golfe de Gascogne est surexploité



et les cours du poisson stagnent. En 1994, la pêche rejoint Chef de baie à la construction du nouveau port. Aujourd'hui, la filière océan à La Rochelle porte un nom : Agrocéan.

Texte : K. Delarge
Photos : J. Chauvet, Archives municipales de la Ville de La Rochelle

“ DANS LES ANNÉES 30, LA ROCHELLE DEVIENT LE DEUXIÈME PORT DE PÊCHE FRANÇAIS ET LE PREMIER DE L'ATLANTIQUE ”

UNE PAGE D'HISTOIRE

952 La Rochelle — Bassin des Chalutiers



“ LE PORT DE PÊCHE
C'EST AUJOURD'HUI UNE
PLATEFORME AVEC 200 EMPLOIS
QUOTIDIENS ET UNE FLOTTE
LOCALE DE 80 NAVIRES ”



Le port de pêche est aujourd'hui géré par un syndicat mixte composé de membres issus de la Communauté d'Agglomération et du Conseil Départemental. Christophe Bertaud (ci-dessus) vient d'en être élu président pour un mandat de deux ans.



Le marché près de chez vous

Les marchés de nos quartiers sont essentiels à la vie de la cité. Bien plus que de simples points de distribution, nos marchés sont des lieux de rencontres, d'échanges et de convivialité.

La Rochelle a la chance de compter dans nombre de ses quartiers de véritables marchés, où trouver des produits frais, locaux, de saison mais aussi des produits plus exotiques, des plats préparés, un peu de textile voire de la petite quincaillerie. En plus du marché de centre-ville, dont les étals sortent tous les matins de la semaine et gagnent les rues alentour les mercredis et samedis matins, les marchés de quartier offrent tous une ambiance et un profil singuliers. Petit tour d'horizon.

LA PALLICE

Le marché de La Pallice, le plus grand du département, existe autour de sa halle remarquable, chaque dimanche matin, depuis des décennies. Populaire, coloré, ce marché propose une offre riche, variée, foisonnante de produits alimentaires et non-alimentaires et les familles venues de toute la région s'y promènent au moins autant qu'elles y font leurs courses.

PORT-NEUF, VILLENEUVE-LES-SALINES ET CENTRE-VILLE

Parmi les « gros » marchés de quartier, celui de Port-Neuf n'est pas en reste. Chaque jeudi matin, les toiles colorées des étals couvrent la place de l'Île-de-France. Ici aussi toutes sortes de produits voisinent et les commerces sédentaires autour de la place complètent l'offre. Bien que très fréquentées, les larges allées de ce marché permettent à chacun de faire ses courses en évitant l'affluence.

Autre marché important, celui de Villeneuve-Salines présente une configuration similaire, avec une offre alimentaire (sur le mail de Villeneuve) et non-alimentaire (sur la place du 14 juillet), complétée par les commerces de proximité. Chaque mercredi matin, on s'y presse pour trouver primeurs, viandes et poissons, mais aussi et surtout épices en vrac, produits et plats exotiques



et textiles colorés, qui sont la « marque de fabrique » de ce marché.

Le marché de la rue Gargoulleau et de la place de Verdun, chaque vendredi après-midi, présente à sa façon des allures de marché de quartier, avec une offre différente de celle du marché central, et la présence de producteurs locaux.

MIREUIL, TASDON, LES MINIMES ET LALEU

Plus modestes, les marchés de Mireuil (avenue de la Résistance, les vendredis matin) et de Tasdon (place des Britanniques, les mardis matin) n'en sont pas moins importants pour les habitants de ces quartiers. Chaque lundi matin de juin à août, le marché saisonnier des Minimes complète cette offre, avenue du Lazaret, aussi bien pour les habitants que pour les visiteurs qui logent dans le quartier. Enfin, le mercredi après-midi, il est possible de s'approvisionner dans le parc de Laleu dans un marché associatif "zéro déchets".

“ VARIER
LES PLAISIRS...
POUR PLUS
DE SÉCURITÉ ”

Avec des marchés de proximité tous les jours de la semaine, il est possible d'étaler ses courses dans l'espace et dans le temps. Une bonne manière de renforcer les gestes barrières : port du masque et respect des distances de sécurité entre clients et avec les commerçants.

CONTACT :

Contact : Direction Commerce et marchés,
05 46 51 14 96

Élue référente : Marie Nédellec

Texte : P. Guerry
Photos : J. Chauvet, F. Moreau et P. Meunié





ON SORT !

JANVIER

8 et 9 janvier

Salon Passerelle en virtuel.

Salon des lycéens et des étudiants

i www.salon-passerelle.fr/

9 janvier

Échappée nature à Chef de Baie.

Les oiseaux du bord de mer.

Rdv 10h, Chef de Baie (devant bar de la plage) - sur inscription à l'Espace Nature.

i 05 46 82 12 44

9 janvier

Journée de nettoyage

« Épuise ton déchet »

Organisée par le Port de Plaisance et Echo-Mer.

i <https://echo-mer.com/epuise-ton-dechet-rdv-un-samedi-par-mois/>

13 janvier

Oiseaux d'hiver au Parc de Charruyer.

Rdv 10h - sur inscription à l'Espace Nature

i 05 46 82 12 44

7 et 8 janvier

Tous des oiseaux de Wajdi Mouawad.

Une splendide fresque épique sur fond de conflit au Proche-Orient.

Théâtre. 3h45 - entracte. La Coursive

i [la-coursive.com / 05 46 51 54 02](http://la-coursive.com/0546515402)

Du 13 au 16 janvier

Uneo uplusi eurstrage dies.

Gwenaël Morin propose une captivante immersion dans le théâtre de Sophocle autour du triptyque Ajax-Antigone-Héraklès. Chaque soir une pièce différente, pour finir le samedi par une intégrale. Théâtre. La Coursive

i [la-coursive.com / 05 46 51 54 02](http://la-coursive.com/0546515402)

19 janvier

Baby-sitting Dating

De 17h30 à 20h. RDV virtuels. Entretien express entre parents et baby-sitters !

i [CDIJ, 05 46 41 16 36](http://CDIJ.0546411636)

Du 21 au 24 janvier

Nuit de la lecture numérique

" Relire le monde-relier nos mondes " Cliquez sur le site de la ville, ouvrez les yeux. Et tout le mois de janvier exposition des photos de Marie Monteiro et Martin Charpentier.

i www.larochelle.fr

22 et 23 janvier

Royan de Marie Ndiaye Avec Nicole Garcia

A Royan, une femme rentre chez elle. Elle vient du lycée où elle enseigne, lorsqu'elle aperçoit un couple sur son palier. Elle les reconnaît. Ce sont les parents d'une de ses élèves, Daniella. Théâtre. La Coursive

i [la-coursive.com, 05 46 51 54 02](http://la-coursive.com/0546515402)

28 janvier

Ma Montagne

Théâtre en déambulation par la compagnie La Baleine-Cargo - Résidence La Fayette, 18h30

i cnarsurlepont.fr

30 janvier

Balade découverte. Marais de Tasdon

De 14h à 16h30. Rdv à 14h au Relais Nature - sur inscription.

i relais.nature@ville-larochelle.fr,
05 46 31 88 63

Festival

Au cœur du Japon



Partez à la découverte du cœur du Japon, ce qui fait sa singularité, sa beauté, son histoire... et son cœur, grâce au festival du film japonais. Fruit d'un partenariat entre l'association franco-japonaise rochelaise Shiosai et le Carré Amelot, il revient encore cette année nous enchanter, du 28 au 30 janvier. Trois films au programme : *Dans un coin de ce monde* de Sunao Katabuchi, un film d'animation lyrique et captivant ; *Jésus, une amitié à la campagne* de Hiroshi Okuyama, une bouleversante

histoire d'amitié pastorale et *Dans un jardin qu'on dirait éternel* de Tatsushi Omori, un délicat récit de transmission autour de la cérémonie du thé. Une programmation qui touche au cœur !

CONTACT :

Carré Amelot, 05 46 51 14 70,
www.carre-amelot.net / Association
Shiosai, www.shiosai.org

Élue référente : Catherine Benguigui

Texte : V. Richard
Photo : Eurozoom



Exposition

Faire
l'Aventure.
Chemins
cavaliers

Avec ce troisième volet de son exposition Faire l'Aventure, Gérard Lhériteau achève son vagabondage dans trois médiathèques de l'agglomération rochelaise. Ici, à la médiathèque de Laleu - La Pallice - La Rossignollette, plus d'internet, plus de TGV, plus d'avion mais un déplacement au rythme du cheval dans des territoires improbables. Véritable hymne à la patience et à l'utilisation de matières, l'installation réalisée en crins de chevaux et les cartes découpées



posées au mur nous immergent dans une rêverie poétique. À l'extérieur, on retrouve des routes, schématisées par des rubans colorés, vues dans les autres médiathèques comme reliées par un même projet. Jusqu'au 30 janvier.

CONTACT :

Médiathèque de Laleu - La Pallice -
La Rossignollette, 05 46 42 25 58,
www.bibliotheques.agglo-larochelle.fr

Élue référente : Catherine Benguigui

Texte : V. Richard

Fake I Real Me
ou l'obsession
de la beauté
parfaite

Les codes sociaux, le diktat de l'apparence, l'obsession de la beauté parfaite, les stéréotypes de genre... autant de questions abordées par Corinne Mariaud dans sa série de clichés photographiques Fake I Real Me. Des portraits de jeunes femmes ou hommes à l'allure androgyne dénommés "Flower Beauty Boys", réalisés à Singapour et en Corée, pays où l'obsession du corps idéal est démesurée. Depuis l'adolescence, ces jeunes mettent tout en œuvre pour se confectionner un physique utopique. Maquillage, lentilles, coloration et même chirurgie esthétique ! Un talentueux travail sur l'identité, l'apparence et l'assujettissement des corps à voir au Carré Amelot, du 12 janvier au 6 mars.

CONTACT :

Carré Amelot, 05 46 51 14 70,
www.carre-amelot.net

Élues référentes : Catherine
Benguigui - Anna-Maria Spano

Texte : V. Richard
Photo : Corinne Mariaud

FÉVRIER

11 février

Candide 1.6 - Gabriel UM

Sortie de résidence. À 18h30
Gabriel UM se plonge dans son enfance où liberté, amour et bienveillance résonnaient comme une évidence. Gratuit - réservation obligatoire

CCN, 05 46 00 00 46

11 février

Web info : vie affective et sexuelle
en période de crise sanitaire

À partir de 18h - en direct sur la page
Facebook CDIJ La Rochelle

CDIJ, 05 46 41 16 36

12 février

Échappée nature sur le marais de
Pampin en hiver.

Rdv 14h30 - sur inscription à l'Espace
Nature

05 46 82 12 44

13 février

Journée de nettoyage
« Épuise ton déchet »

Organisée par le Port de Plaisance
et Écho-Mer.

<https://echo-mer.com/epuise-ton-dechet-rdv-un-samedi-par-mois/>

14 février

15° salon toutes collections

Organisée par l'Amicale Philatélique
Aunisienne. Parc des expositions

05 46 27 21 43

17 février

Journée de sensibilisation au Baby-
sitting

De 9h00 à 17h30 - en direct sur le Facebook
CDIJ La Rochelle. Formations par des pros
de la garde d'enfants.

CDIJ, 05 46 41 16 36

ON SORT!

18 février

Mute - Cie SÔLTA

Sortie de résidence. À 18h30

Entre cirque et danse contemporaine, 4 acrobates livrent leur relation au temps qui passe. Spectacle participatif et représentation unique.

Gratuit — réservation obligatoire

i CCN, 05 46 00 00 46

20 février

Tentative(S) de Résistance(S)

Théâtre de rue par la compagnie Bouche à Bouche - Esplanade du Gabut, 16h

i cnarsurlepont.fr

20 février

Les oiseaux du marais de Tasdon en hiver

Rdv 14h30. Sur inscription à l'Espace Nature

i 05 46 82 12 44

Du 23 au 26 février

La moucheChristian Hecq revient avec un OVNI scénique mêlant burlesque, théâtre et marionnette, inspiré d'un reportage de *Strip-tease* comme du film de Cronenberg. Récompensé par trois Molières 2020. La Coursive

i la-coursive.com

05 46 51 54 02

Du côté de Rochefort

Prolongée jusqu'au 29 mai

VOYAGE AUTOUR DU MONDE : L'AVENTURE MAORI DE DUMONT D'URVILLE DE GEORGE NUKU
Musée Hèbre

EXPO TEMPORAIRE

George Nuku présentera l'installation *Autour du monde*. Celle-ci est un hommage aux voyages de Jules Dumont d'Urville en Océanie qui furent des expériences scientifiques autant qu'artistiques.Musée Hèbre, 63 avenue Charles de Gaulle. Du mardi au samedi 10h-12h30 / 14h-18h. Tarifs : 4 € - Réduit : 2.50 €
Places limitées - Sur réservation

i 05 46 82 91 60, www.ville-rochefort.fr

25 février

De 15h à 18h30- Forum de la mobilité internationale

i CDIJ, 05 46 41 16 36

Jusqu'au 14 mars

Li KunWU

Exposition. L'artiste chinois propose de revivre la construction titanesque d'une ligne de chemin de fer au Yunnan.

Chapelle des Dames blanches

i 05 46 51 53 78

Jusqu'au 4 avril

Fils de Sanna : Inuit de l'Arctique.

Voir page 8

i Musée du Nouveau Monde,
05 46 41 46 50

Jusqu'au 5 septembre

Baleines, de Bangudae à La Rochelle

Voir page 8

i Muséum d'Histoire Naturelle,
5 46 41 18 25

Jusqu'au 19 septembre

Champignons et Cie

Exposition de photos de Vincent Lagardère.

i Muséum d'Histoire Naturelle,
05 46 41 18 25

Agenda sous réserve d'évolutions liées au contexte sanitaire

Spectacle famille**Chien bleu :
quand le son
devient un
personnage**

Charlotte a un ami qui n'est pas comme les autres... un chien au pelage bleu. La fillette s'attache à lui mais sa maman ne veut pas de ce chien inconnu à la couleur étrange. De ce merveilleux conte écrit et illustré par Nadja, le musicien Mounawar nous offre un fabuleux voyage sonore. Nul acteur, nul décor, le récit en voix off, une création lumière pour dessiner l'espace et seul en scène accompagné de ses "mounaWii", Mounawar ouvre une fenêtre sur nos émotions et notre imaginaire. Tout est suggéré... puis tout s'évapore aussitôt, comme dans un rêve. Un spectacle pour petits et grands à ne pas manquer, le 16 janvier, à 17h, au Carré Amelot.

**CONTACT :**Carré Amelot, 05 46 51 14 70,
www.carre-amelot.net

Élue référente : Catherine Benguigui

Texte : V. Richard
Photo : Thomas Baas

LA ROCHELLE ensemble



et solidaire

Vous êtes conviés à accrocher un ruban*, symbole de la solidarité en cette période unique et témoin du lien fort qui unit tous ceux qui font La Rochelle.

**disponible dans les lieux publics (voir p. 7)*

Création graphique : service communication / Ville de La Rochelle / Décembre 2020

CONTACTS UTILES

-  www.larochelle.fr
-  Facebook La Rochelle ensemble
-  youtube La Rochelle Ensemble
-  Instagram La Rochelle Ensemble

- Mairie 05 46 51 51 51
- Mairie de proximité de Laleu 05 46 42 66 80

- Mairie de proximité du Secteur Centre 05 46 51 14 30
- Mairie de proximité de Mireuil 05 46 42 35 17
- Mairie de proximité de Villeneuve-les-Salines 05 46 44 16 58
- Fourrière automobile 05 46 55 30 48
- Police nationale 17
- Pompiers 18

- SAMU 15
- Appel d'urgence européen 112
- Numéro d'urgence par SMS pour les sourds et malentendants 114
- Accueil sans abri 115
- Allô enfance maltraitée 119