

N° 135  
NOVEMBRE  
2020

# LA ROCHELLE

## LE JOURNAL

### Marais de Tasdon : retour à la nature



P. 8  
La Rochelle,  
ville de lumière



P. 12  
Les Archives,  
mémoire vive  
de la ville



P. 38  
Andrise Pierre

[larochelle.fr](http://larochelle.fr)

LA  
ROCHELLE

GRAND ANGLE  
MARAIS DE TASDON :  
RETOUR À LA NATURE



[www.larochelle.fr](http://www.larochelle.fr)



N° 135  
NOVEMBRE  
2020



## SOMMAIRE

### P 4 ET 5 RETOUR EN IMAGES

### P 7 À 11 LES ACTUALITÉS

La Rochelle continue sa mue urbaine  
La Rochelle, ville de lumière  
Hôtel de Ville : une exposition pour rétrospective

### P 12 ET 13 MIEUX CONNAÎTRE

Les Archives, mémoire vive de la ville

### P 14 ET 15 QUARTIERS

Tout Villeneuve à la Maison

### P 17 COMMENT ÇA MARCHE

La Ville en mission d'infiltration

### P 18 À 21 GRAND ANGLE

Marais de Tasdon : retour à la nature

### P23 OBJET DE CURIOSITÉ

Le pont du Gabut

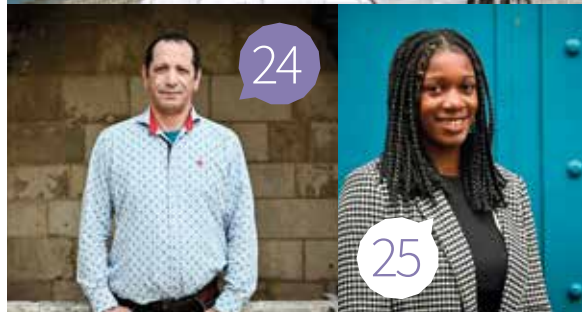
### P 24 ET 25 NOUS, VOUS, ILS

Zahir Chellit, humanitaire sans frontière  
Marie Mané, à l'aise dans son basket

### P 26 LIBRE EXPRESSION



7



24



25

### P 27 À 31 DÉCOUVRIR

L'art haïtien s'invite au Nouveau Monde  
Nouveaux bus électriques sur le réseau Yélo  
Un photographe chez les mycètes  
Les absurdités du cabinet

### P 33 UNE PAGE D'HISTOIRE

Les 130 ans du port de La Pallice

### P 34 À 37 ON SORT !

### P 38 ET 39 RENCONTRE AVEC...

Andrès Pierre



Retrouvez-nous sur le site

[larochelle.fr](http://larochelle.fr)

sur Instagram et sur le Facebook La Rochelle Ensemble

Directeur de la publication : Jean-François Fountaine

Rédactrices en Chef : Judith Provencher  
et Marina Belavoir

Secrétaire de rédaction : Leslie Gauvin

Photographe : Julien Chauvet

Illustration Grand Angle et Une : Fabien Brohan

Ont participé à ce numéro : Karen Delarge, Elian

Da Silva Monteiro, Philippe Guerry, Pierre Labardant,

Maud Parmaudeau, Yann Vrignaud.

Maquette et mise en pages : RC2C

Régie Publicitaire : IRO

Impression : Imprimerie Rochelaise

Dépôt légal : 2<sup>e</sup> trimestre 2015

Tirage : 48125 exemplaires

n° ISSN 1140-6283

La Rochelle - Le Journal est édité par

le Service Communication de la Mairie de La Rochelle

BP 1541-17 086 La Rochelle CEDEX 02

Tél. : 05 46 51 50 17

[www.larochelle.fr](http://www.larochelle.fr)



## / ÉDITO /



“ Notre mobilisation collective est notre force. ”

Jean-François FOUNTAINE,  
Maire de La Rochelle

Face aux enjeux actuels, la transformation économique, environnementale et sociale de notre ville va s'accroître.

La démarche « La Rochelle territoire zéro carbone » se concrétise déjà à travers la création de la « coopérative locale du carbone ». Elle servira à financer des projets de réduction d'émission de gaz à effet de serre, portés aussi bien par des citoyens que par des entreprises et des administrations.

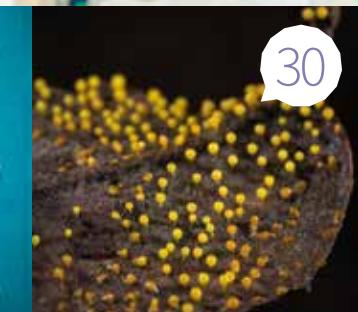
L'océan est au cœur des enjeux climatiques. Lors de sa visite, le 13 octobre, la ministre de la Mer Annick Girardin a pu constater la mobilisation locale et la force du travail collectif pour préserver et valoriser cet élément qui nous est si cher. N'hésitez pas à venir découvrir ou redécouvrir l'exposition Climat Océan pour comprendre comment les deux interagissent. Nous avons besoin de l'implication de tous pour relever les défis environnementaux !

La renaturation du Marais de Tasdon, thème du dossier de ce journal, fait partie des actions concrètes pour tendre vers un territoire plus durable et vertueux. Les prochaines étapes de ce chantier vont rendre de plus en plus visible la valeur inestimable de ce patrimoine naturel.

La situation sanitaire reste une contrainte majeure dans notre vie collective. Nous nous sommes efforcés durant cette période de maintenir un lien privilégié avec les Rochelais en utilisant de nouveaux moyens de communication. Nous continuerons à intensifier cette relation en proposant des actualités et des points sur la situation sur le site Internet et la page Facebook de la Ville.

Nous nous apprêtons à entrer dans la période des festivités de fin d'année, La Rochelle prendra le visage d'une ville enchantée et conviera un large public à partager des émotions et oublier les soucis du moment. Les animations proposées, en ville et dans les quartiers, laisseront la culture, dans ses formes les plus diverses, s'exprimer et s'offrir au plus grand nombre. Nous vous invitons à en profiter pleinement, tout en restant extrêmement vigilants face au risque épidémique.

Je vous souhaite à toutes et à tous une fin d'année la plus sereine possible.



## / RETOUR EN IMAGES /



## SPORT

LE NOUVEAU SKATEPARK DE PORT-NEUF FAIT LE BONHEUR DE TOUS LES FANS DE GLISSE !

## TOUR DE FRANCE

L'ÉCHAPPÉE MARITIME PASSE SUR LE VIEUX PORT

14  
OCT.

## CULTURE

POUR LES JOURNÉES DU PATRIMOINE, LA PORTE ROYALE SE PARE DE DEUX CANONS DE 1809.



## PATRIMOINE

LE PONT SCHERZER, MARQUANT L'ENTRÉE DU BASSIN DES CHALUTIERS, A RETROUVÉ SA PLACE APRÈS UN IMPORTANT CHANTIER DE RÉNOVATION.

RETOUR EN IMAGES



8  
SEPT.



19  
OCT.

HOMMAGE

LES ROCHELAIS SE SONT RETROUVÉS POUR EXPRIMER LEUR INDIGNATION APRÈS L'ODIEUX ASSASSINAT DU PROFESSEUR D'HISTOIRE SAMUEL PATY, TUÉ POUR AVOIR EXERCÉ SON MÉTIER.

LA VILLE AFFIRME SA TOTALE SOLIDARITÉ À LA COMMUNAUTÉ ÉDUCATIVE ET RAPPELLE SON ATTACHEMENT SANS FAILLE À DÉFENDRE LA LIBERTÉ D'EXPRESSION, LES VALEURS DE LA RÉPUBLIQUE ET LA LAÏCITÉ.



Photos : J. Chauvet,  
F. Moreau



1<sup>ER</sup>  
OCT.

OCTOBRE ROSE

ENSEMBLE, MOBILISONS-NOUS CONTRE LE CANCER DU SEIN. LA PLACE DE L'HÔTEL DE VILLE COIFFÉE DE PARAPLUIES ROSES.

PUB

## LES ACTUALITÉS

EMBELLISSEMENT DE LA VILLE

# La Rochelle continue sa mue urbaine

Au terme de la saison estivale, les travaux ont repris sur le Vieux Port. Ils permettront à La Rochelle d'afficher d'ici quelques mois un nouveau visage urbain.



**D**epuis le mois d'octobre, les travaux d'aménagement engagés sur le quai Duperré ont repris leur cours. Ils se poursuivront jusqu'au mois de juin 2021. Ils vont consister en la création de terrasses en pavés calcaires intégrant des aires de livraison et de dépose-minute et laissant la possibilité aux piétons de circuler à proximité des bars, restaurants et commerces. Une voie de circulation en béton désactivé, dédiée aux bus et aux véhicules autorisés, ainsi qu'une piste cyclable bi-directionnelle en pavés calcaires seront aménagées. Un espace de circulation, jouxtant les pavés historiques en granit du bord à quai, permettra aux piétons de contempler une vue imprenable sur le Vieux Port. Conformément aux orientations d'aménagement du Plan de sauvegarde et de mise en valeur du secteur sauvegardé et dans le souci de maintenir le niveau de protection du bâti vis-à-vis du risque de submersion marine, le profil de l'aménagement sera tendu et le bord à quai sera surélevé d'une trentaine de centimètres.

Des travaux sur les réseaux d'assainissement et d'eau potable sur le quai Louis et Noémie Durand, entre le quai Valin et la rue Sardinerie, ont débuté depuis le 5 octobre et se poursuivront jusqu'à fin janvier. Une pause sera observée pendant les vacances

de Noël. Des fouilles archéologiques de surface se dérouleront en amont des travaux d'aménagement réalisés sur ce site historique de la ville. Au terme de ces travaux sur les quais Duperré et Durand, des travaux seront engagés à l'automne 2021, sur le quai Maubec. Le réaménagement de la rue Léonce Vieljeux devrait commencer, pour sa part, à l'horizon automne 2022.

**CONTACT :**

Direction Aménagement et construction,  
05 46 31 88 11

Élus référents : Olivier Prentout  
et Jean-Philippe Plez

Texte : P. Labardant  
Photo : © Agence Sophie Blanchet & Graphic Images

**Chiffres**

**1 540 000 €** : budget des travaux d'aménagement du quai Duperré

**2 870 m<sup>2</sup>** : surface de dalles et pavés en calcaire installés sur le site du quai Duperré

**550 000 €** : montant des travaux de réfection des réseaux du quai Durand

**285 000 €** : budget consacré aux fouilles archéologiques réalisées sur le quai Durand par l'INRAP

JEUNESSE

## MUSÉES ET VACANCES D'HIVER SUIVENT LA BALEINE À LA TRACE !

*Les vacances d'hiver c'est tout un programme d'animations pour apprendre en s'amusant dans les musées. Tour d'horizon des expositions sur lesquelles s'appuieront ces divertissements originaux... Saviez-vous que le muséum d'Histoire naturelle a, dans ses réserves, la plus grosse collection de mammifères marins en Europe ? À partir du 12 décembre, il proposera une immersion fascinante dans le monde des baleines, de Rangudae, en Corée du Sud, à La Rochelle. Au programme : visites guidées, ateliers (dès 4 ans), histoires immersives, et d'incroyables spécimens à voir « pour de vrai », comme des squelettes ou des fanons de baleines ! En parallèle le musée du Nouveau Monde met en scène une exposition sur les Inuits, dernier volet d'un cycle d'expositions consacré aux Amérindiens. Un parcours jalonné de pièces rares, de visites contées et de jeux de découverte pour découvrir un peuple dont le mode de vie est, entre autres, tourné vers la chasse à la baleine. Enfin, direction l'exposition Climat Océan au Musée Maritime pour boucler la boucle : un parcours innovant qui sensibilise petits et grands à la protection des mers.*

**CONTACT :**

Direction des musées, 05 46 41 18 25

Élue référente : Anna-Maria Spano

Texte : K. Delarge  
Photo : © Pixabay



FESTIVITÉS DE FIN D'ANNÉE

# La Rochelle, ville de lumière

Cette année encore, tout a été mis en œuvre pour offrir aux Rochelais une expérience inédite et féérique. Pour que les fêtes 2020 soient un moment magique pour tous.

**L**e contexte sanitaire actuel ne doit en rien gâcher l'atmosphère si particulière des fêtes de fin d'année à La Rochelle. Ainsi, dans le centre historique et dans les quartiers, la ville proposera un Noël thématique, à travers un subtil cheminement au cœur du patrimoine rochelais. Des jeux de lumières inviteront les promeneurs à porter un autre regard sur les monuments, les façades, les cloîtres, les jardins : des éléments remarquables que l'on observe lors de nos trajets quotidiens. Grâce à une succession de décors et jeux de lumières, tout ne sera qu'enchantement !

## FLÂNER ET CONTEMPLER

En déambulant dans les rues scintillantes et richement illuminées, chacun pourra redécouvrir la richesse historique de La Rochelle. Aux éclairages habituels s'ajoutera une scénographie inédite pour vivre le cœur de ville comme un conte de fée. La ville s'appuiera sur des technologies innovantes en matière d'éclairage (source Led) pour mettre en œuvre cette démarche scénique. Une signalétique guidera nos pas : l'occasion par exemple de s'émerveiller devant cet arbre qui trône fièrement depuis

des décennies place de la Fourche, et de connaître son histoire. Vous ne le saviez peut-être pas mais il fait partie des espèces rares. Vous pourrez également croiser dans les rues des personnages colorés et enjoués qui eux aussi donneront le ton de ces



festivités. Durant cette période économique compliquée, la Ville de La Rochelle soutient les artistes et le CNAREP (Centre National des Arts de la Rue et de l'Espace Public) qui offriront aux promeneurs des déambulations magiques, artistiques.

## FÉRIE DANS LES QUARTIERS

La magie de Noël se déploiera jusque dans les quartiers, permettant d'explorer en famille certaines rues, squares et places. Là encore, associations, petits commerces et lieux historiques rivaliseront d'énergie et d'imagination pour attirer le regard des passants. À pied ou à vélo, prenez le temps de flâner pour profiter pleinement de chaque création. Retrouvez l'ensemble du programme des illuminations et déambulations dans le supplément hiver de la Ville : support disponible dans les lieux publics et mairies de proximité.

### CONTACT :

Service évènementiel, relations publiques,  
jumelage, 05 46 51 53 20

Élue référente : Marie Nédellec

Texte : K. Delarge  
Photo : J. Chauvet



## / LES ACTUALITÉS /

## Le Noël des commerçants



Les vitrines des magasins se pareront de décors envoûtants. Les 200 commerçants du City Club joueront eux aussi le jeu avec des ambiances inspirées. Mieux encore, rue de l'Hôtel de Ville, l'ancien magasin de chaussures Heyraud accueillera une sélection de produits issus des magasins du centre-ville pour un challenge original. Les commerçants défient les Rochelais de trouver « le juste prix » de cette vitrine ! Retrouvez l'indispensable bulletin de participation dans les boutiques partenaires de l'opération. Et plutôt que de vous en remettre au hasard, lancez-vous dans une enquête minutieuse et redécouvrez les enseignes du cœur de Ville.

**CONTACT :**

Mission Coeur de Ville, 05 46 51 51 51

Élue référente : Marie Nédellec

**CONVENTION**

### PROTÉGER LES ENFANTS D'ICI ET D'AILLEURS

L'UNICEF a fêté, l'an dernier, les 30 ans de la Convention Internationale des Droits de l'enfant. Etabli pour protéger le droit des plus jeunes partout sur la planète, ce traité sera à nouveau célébré le 20 novembre prochain, à l'occasion de la Journée Internationale des Droits de l'enfant. Sous l'égide, notamment, de la Ligue des Droits de l'Homme et de l'association Enfance et Partage, plusieurs manifestations rappelleront pendant une semaine à La Rochelle, labellisée Ville Amie des Enfants, que la protection de l'enfance doit être une priorité.

**CONTACT :**

Service temps de vie de l'enfant,  
05 46 51 50 06

Élue référente : Martine Madelaine

Texte : Y. Vrignaud

**ESCALES DOCUMENTAIRES**

### 20 ANS DE CRÉATION DOCUMENTAIRE

Du 5 au 11 novembre, les Escales Documentaires, le Festival international de la création documentaire de La Rochelle, célèbrent leurs 20 ans. Pour marquer cet événement, plusieurs réalisateurs-trices de renom tels que Sébastien Lifshitz, Stéphane Mercurio et Nino Kirtadzé présenteront leurs créations. Une soirée des 20 ans, organisée le samedi 7 novembre, à La Sirène, permettra au public d'assister à un ciné-concert à l'occasion duquel l'artiste Christophe Chassol fera découvrir son nouvel album Big Sun et associera images et sonorités uniques. Plus d'informations : [www.escalesdocumentaires.org](http://www.escalesdocumentaires.org)

**CONTACT :**

Contact : Direction culture et patrimoine,  
05 46 51 53 78

Élue Référente : Catherine Benguigui

Texte : P. Labardant

**LITTÉRATURE**

### SALON LIVRES & IMAGES



Les amoureux du livre ancien, d'occasion et de collection ne lâchent rien à la COVID 19. Ils suggèrent même de prendre soin de soi et de se préparer à passer l'hiver en compagnie de plein de bons livres. Excellente raison de fréquenter les bouquinistes et artisans du livre de ce 8<sup>e</sup> salon. Il aura lieu à l'Oratoire, le 6 décembre, de 9h à 18h, avec dans ses allées tous les genres de littérature, histoire, régionalisme, sciences humaines, beaux-arts, ésotérisme, curiosa, BD, fantasma et cartes postales anciennes. Masque obligatoire.

Plus d'infos au 06 62 45 85 92.

Texte : E. Da Silva Monteiro  
Photo : J. Chauvet

**SANTÉ**

### PERMANENCES VACCINATIONS

Le service des vaccinations de la Ville de La Rochelle propose des permanences dans les quartiers à l'occasion desquelles les Rochelais peuvent bénéficier de conseils personnalisés. Ces permanences seront l'occasion de mettre à jour les vaccins contre la diphtérie, le tétanos, la coqueluche et la poliomyélite (DTPC), contre la rougeole, les oreillons et la rubéole (ROR), contre la méningite C ou encore l'hépatite B. Les personnes souhaitant bénéficier de ce dispositif doivent se présenter avec leur carnet de santé ou de vaccination (voir "On sort" pour l'agenda des permanences).

**CONTACT :**

Direction Santé Publique et Accessibilité,  
pôle vaccination, 05 46 51 51 43

Élue référente : Delphine Charier

Texte : P. Labardant

PUB

## LES ACTUALITÉS

HÔTEL DE VILLE

# Une exposition pour rétrospective



Six ans après son incendie et une restauration minutieuse, l'Hôtel de Ville, si cher aux Rochelais, revit. Une exposition sur l'histoire du bâtiment, ses drames, sa renaissance, verra le jour prochainement.

**D**évasté par un gigantesque incendie, le 28 juin 2013, l'Hôtel de Ville renaîtra officiellement de ses cendres le 6 décembre 2019. Sa restauration aura mobilisé 26 corps de métiers. Une mission qualifiée de pharaonique. Trois années de travaux auront été nécessaires pour remettre sur pied l'édifice, dont le chantier a été orchestré par Philippe Villeneuve, architecte en chef des monuments historiques. Cette exposition temporaire, qui s'installe dans l'enceinte de l'Hôtel de Ville, invite Rochelais et visiteurs de passage à mesurer l'ampleur de la tâche. L'exposition, qui se situe dans la salle de Police, reprend notamment ces six années où le temps s'est arrêté à l'Hôtel de Ville, à travers d'impressionnants clichés, des témoignages mais aussi des chroniques de chantier diffusées sous forme

de reportages vidéo. L'exposition vise à apporter un éclairage sur tous les acteurs de cette reconstruction : artisans et agents de la Ville, tous services confondus mais aussi sur l'histoire de cet édifice. Un livre événement, intitulé *Du cœur à l'ouvrage*, relatant le travail colossal accompli, est disponible dans les musées municipaux et aux archives. L'exposition est aussi l'occasion de (re)découvrir ce monument historique, classé depuis 1861 et considéré comme l'un des plus anciens et l'un des beaux hôtels de ville de France.

**CONTACT :**

Service communication, 05 46 51 50 17

Élue référente : Anna-Maria Spano

Texte : K. Delarge  
Photos : J. Chauvet

SOLIDARITÉ

## MAILLAGE SOLIDAIRE ET SOUTIEN ALIMENTAIRE



Face à la précarité alimentaire, la Ville s'est engagée à mettre en place des réponses durables. L'hiver, les opérations se multiplient pour que les fêtes de fin d'année riment avec chaleur et partage. À La Rochelle, le combat contre la précarité alimentaire est mené toute l'année, grâce à un maillage d'associations et à des bénévoles impliqués. Coordinées, pour la plupart, par le CCAS, à la demande de la Ville, elles œuvrent auprès de 2400 personnes sur l'ensemble du territoire. Les épiceries solidaires de Mireuil et du campus universitaire aux Minimes (pour les étudiants en situation précaire) permettent de faire le plein de denrées variées pour quelques euros en fonction de ses revenus. L'aide alimentaire ce sont aussi des repas chauds distribués ou des paniers équilibrés. Depuis le 1<sup>er</sup> novembre, chaque samedi de 8h à 10h, le Café Causette (géré par le Secours Catholique) propose aux sans-abri un petit-déjeuner gratuit et le dimanche, de 7h30 à 10h30, l'Ordre de Malte distribue lui aussi des petits-déjeuners en centre-ville. Vous avez dans votre entourage une personne en grande difficulté ? Contactez le CCAS qui assure une veille pour les situations d'urgence sociale.

**CONTACT :**

CCAS, 05 46 35 21 00

Élue référente : Danielle Carlier

Texte : K. Delarge  
Photo : P. Meunié

# Les Archives, mémoire vive de la ville

Les Archives municipales ont pour mission de collecter, trier, classer, conserver et mettre à la disposition des usagers des documents légaux et patrimoniaux de toute nature. En croissance perpétuelle, le service se déploiera bientôt dans un nouveau bâtiment.



L'histoire documentée de La Rochelle mesure... trois kilomètres linéaires, soit l'équivalent d'une promenade à pied entre l'Arsenal et le parc de Mireuil. Le temps de cette déambulation entre le site actuel et le site futur des Archives municipales, en parcourant un unique rayonnage imaginaire aux articles serrés, le promeneur curieux aurait tout loisir de consulter l'intégralité des procès-verbaux des conseils municipaux depuis leur création, les registres paroissiaux et d'État civil, les premières archives de l'hôpital Aufrédy de 1214, les documents d'urbanisme et leur cortège de plans et de cartes, des photos, des affiches, des

coupages de presse... le tout, du XIII<sup>e</sup> siècle à nos jours. De quoi alimenter la lecture jusqu'à l'inauguration du nouveau bâtiment, en 2022.

Les Archives municipales, dont les missions sont régies par le Code du Patrimoine,



s'assurent de la conservation de l'ensemble des documents intéressant la vie de la cité, pour des raisons légales ou patrimoniales. Ces archives publiques gardent la trace des documents produits par la collectivité. C'est une mémoire administrative en temps réel, véritable outil de travail qu'alimentent les services municipaux et auxquels ils peuvent se référer.

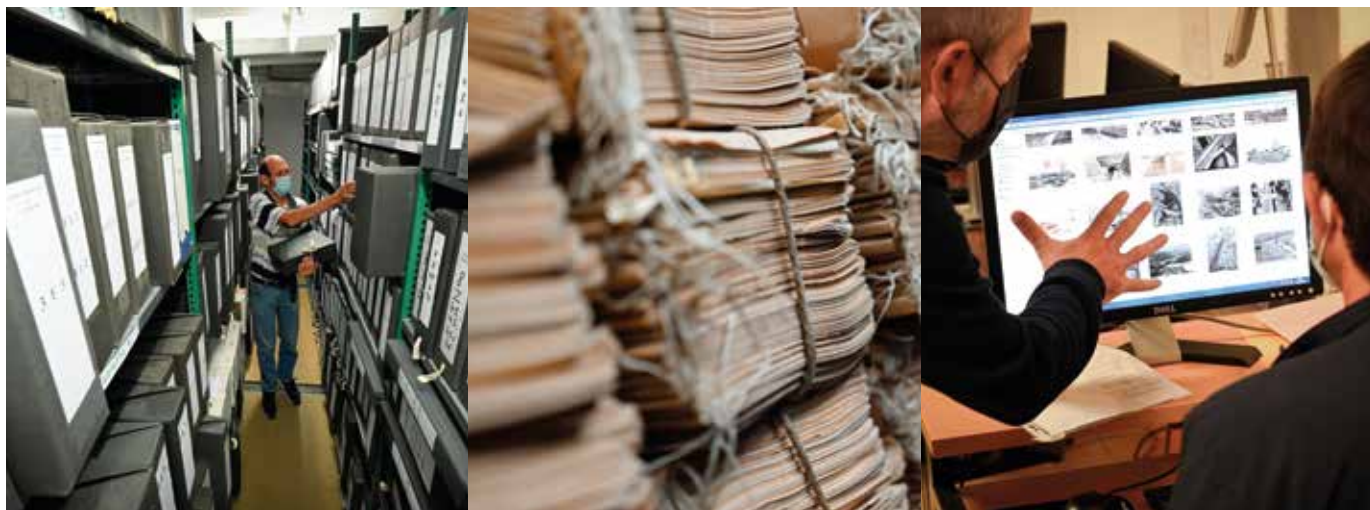
#### CONTACT :

Service archives municipales,  
05 46 51 53 91

Élue référente : Anna-Maria Spano

Texte : P. Guerry  
Photos : J. Chauvet

## MIEUX CONNAÎTRE



# Un patrimoine insoupçonné

Les Archives municipales œuvrent également à constituer un fonds patrimonial d'origine privée cohérent. Un travail qui requiert connaissances et discernement : « Les documents nous arrivent par différents canaux, explique Sylvie Denis, conservatrice. Par don, par dépôt, par achat. Il nous incombe de déterminer s'ils présentent ou non un intérêt historique pour la Ville. » À cet indispensable travail de collecte et de tri s'ajoutent la description et l'indexation des documents, avant d'envisager la communication

au public : « Tout le monde peut accéder librement aux Archives pour des recherches, sur présentation d'une pièce d'identité. » Étudiants, administrations, chercheurs, artistes, généalogistes, médias...

Les usagers sont de fait aussi nombreux et variés que les documents conservés. Les agents du service les orientent dans leurs recherches.

Le métier d'archiviste évolue : numérisation des documents et administration dématérialisée posent des questions nouvelles quant à la

conservation, la sécurisation et la communication. La valorisation des fonds est également une attente des citoyens. Le succès des expositions photographiques au cloître des Dames Blanches ou à la médiathèque Michel Crépeau en témoigne. Les futures Archives mutualisées (Ville et CdA) Olga de Saint-Affrique, qui verront le jour à Mireuil en 2022, disposeront de cette fin d'un espace d'exposition et d'une salle éducative qui permettront de mettre en valeur ce patrimoine insoupçonné.

**À SAVOIR**

**Archives municipales**, 16 place Baptiste Marcet.  
**Dispositions Covid-19 :**  
 le service est ouvert sur rendez-vous uniquement  
 les mardis et les jeudis : 9h-12h30 / 13h30-17h.  
 05 46 51 53 91 et archives@ville-larochelle.fr.

CENTRE / OUEST / NORD-OUEST / SUD

VILLENEUVE-LES-SALLINES



### Hommage à Michel Carmona, adjoint chargé du secteur sud

*Nous avons appris le décès de Michel Carmona, le 19 octobre dernier. Homme engagé depuis toujours au service de son quartier et de ses habitants, il a cofondé le Centre Social et la Régie de quartier pour lesquels il s'est pleinement engagé depuis leur création. Il n'aura eu de cesse d'œuvrer pour les autres et pour le vivre ensemble.*

*Il travaillait sans relâche au Projet de Renouvellement Urbain qu'il était impatient de voir se concrétiser pour améliorer encore plus la qualité de vie de son quartier. Il venait de recevoir avec beaucoup de fierté l'écharpe d'adjoint spécial de secteur. La Rochelle a perdu un élu, un serviteur engagé.*

## QUARTIERS

# Tout Villeneuve à la Maison

Au cœur du quartier rochelais, la Maison du Projet est LE lieu d'informations, de rencontres et d'échanges autour du Programme de Renouvellement Urbain, désormais matérialisé par une étonnante maquette.

Ça y est, elle a rouvert ! La Maison du projet de Villeneuve-les-Salines avait ouvert ses portes au cœur du quartier, quelques semaines avant le confinement. Les premiers Conseils citoyens avaient commencé à s'y tenir, véritable instance de concertation et d'appropriation du PRU par les habitants. La Maison a évidemment été fermée pendant la durée du confinement, mais elle a repris du service dans le courant de l'été, en exposant les travaux des enfants produits dans le cadre des P[Art]cours artistiques de la Ville.

La Maison du Projet est désormais en vitesse de croisière et propose aux habitants des rencontres et des animations régulières. Dernière en date à l'heure où nous rédigeons : la présentation publique, fin septembre, de la toute nouvelle maquette du quartier. C'est un Villeneuve-les-Salines miniature, fait de petits blocs de bois colorés qui permettent de se représenter, de façon pédagogique, dynamique et évolutive, les changements en cours et à venir dans le quartier.

## UN NOUVEAU QUARTIER VOIT LE JOUR

C'est en effet peu dire que Villeneuve-les-Salines est en train de changer à toute vitesse : maison pluridisciplinaire de la santé, future cité éducative Lavoisier, rénovation des écoles Condorcet et Profit, mais aussi programmes de rénovation énergétique des logements existants, nouvelles résidences, nouveaux espaces et équipements publics, nouveaux commerces, liaisons douces avec les quartiers voisins, connexion avec le Marais voisin entièrement « renaturé »... la liste est longue des chantiers qui animent actuellement – et pour quelques



“LA MAISON DU PROJET À VOCATION À FÉDÉRER IDÉES ET INITIATIVES DES HABITANTS DE VILLENEUVE-LES-SALINES”

mois encore – le quartier. La maquette, que l'on doit à l'agence d'urbanisme « Deux degrés », a cette grande vertu de rendre compte de la cohérence d'ensemble de ce projet urbain de longue haleine.

## UN ESPACE OUVERT À TOUS

Outre sa mission d'animation, la Maison du Projet a également vocation à fédérer les actions de concertation, avec et pour les habitants : on peut y venir pour faire part d'une idée, pour lancer une initiative, fédérer les bonnes volontés et créer un indispensable lien social. On trouvera aussi à la Maison du Projet, toutes les informations pratiques sur le PRU : programme des travaux, calendrier, avancement des chantiers... Alors, n'hésitez pas, entrez : la Maison vous est ouverte.

*Maison du Projet, 10 avenue Billaud Varenne à Villeneuve-les-Salines*

*Permanence les mercredis de 9h à 13h00*

### CONTACT :

*Mairie de proximité de Villeneuve-les-Salines, 05 46 44 16 58*

Texte : P. Guerry  
Photos : P. Meunié



PUB

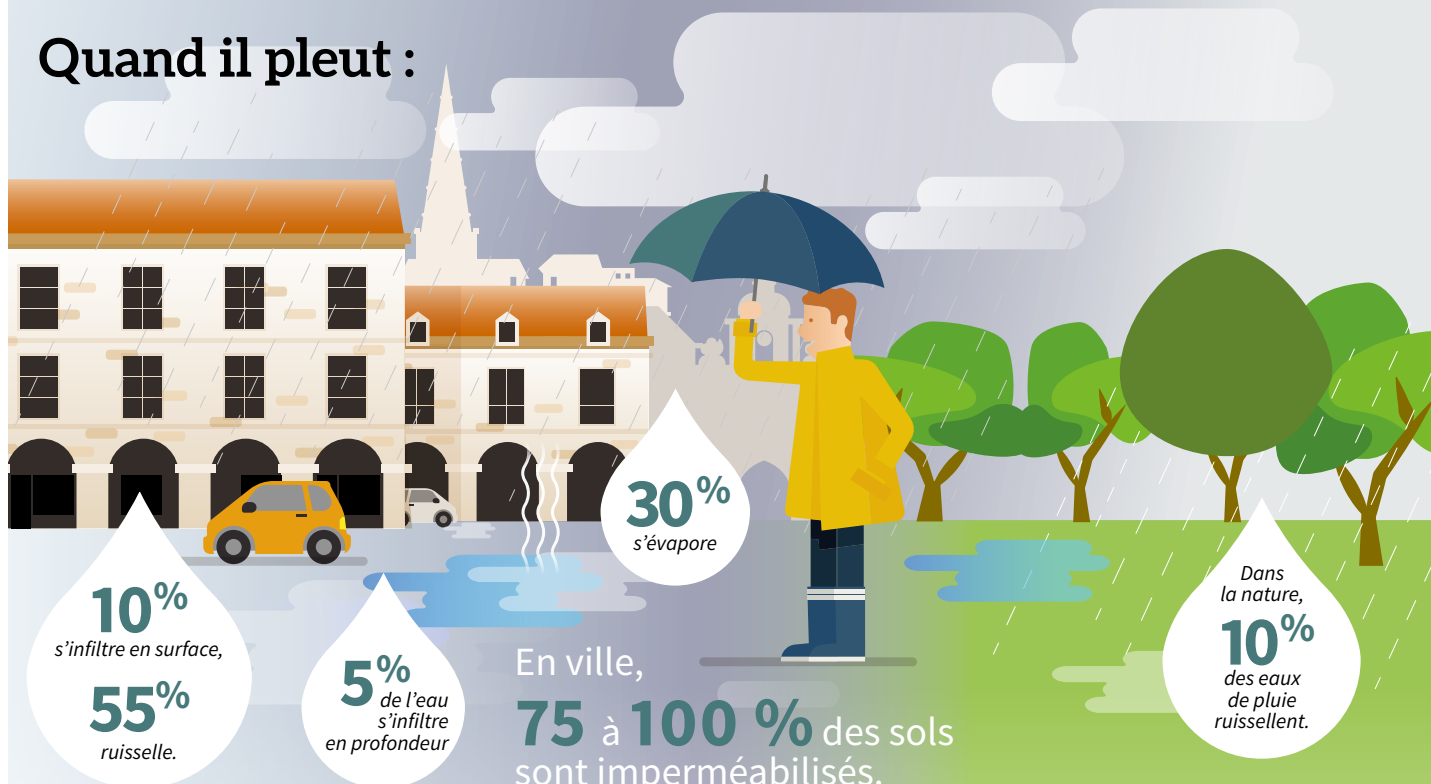


## COMMENT ÇA MARCHE

# La Ville en mission d'infiltration

La pluie ça mouille... et ça ruisselle. La nouvelle « gestion intégrée des eaux pluviales » mise en œuvre sur le territoire rochelais, vise à réduire l'imperméabilisation des sols.

## Quand il pleut :



**N**os villes ne sont pas tendres avec les sols : bitume et pavés ont beau faciliter nos circulations, ils n'en sont pas moins des surfaces entièrement artificialisées, imperméables aux eaux de pluie. Les ruissellements provoquent ponctuellement des débordements du réseau pluvial et contribuent à dégrader les milieux aquatiques en aval. En outre, cette « déconnexion » de l'eau par rapport à l'endroit où elle tombe crée des îlots de chaleur, qui ajoutent quelques degrés supplémentaires aux chaleurs croissantes des étés.

### ACCEPTER L'EAU

Une nouvelle approche de l'eau en ville – la gestion intégrée des eaux pluviales – vise à corriger cette situation. Les principes en sont simples : autant que possible, et en tenant compte à chaque fois des spécificités de chaque site, on cherche désormais à gérer la pluie « là où elle tombe », en multipliant les aménagements et les surfaces propices

à l'infiltration et au cheminement naturel de l'eau.

La mise en œuvre de ces principes lors des opérations de voirie peut passer par un large éventail de dispositifs connus : l'aménagement de noues et de tranchées drainantes, la création de chaussée réservoir, celle de bassins secs ou en eau, la pose de revêtements perméables, les toits terrasses et les toitures végétalisées, la récupération des eaux de pluie, etc.

### FAVORISER LA VÉGÉTALISATION

La végétalisation accrue des projets urbains, ou encore la désimpermeabilisation de certaines surfaces – les cours d'école par exemple, sur lesquelles on peut aisément retirer quelques mètres carrés de bitume – sont autant de pistes que la Ville de La Rochelle va développer, avec des effets attendus très concrets : réduction de la chaleur au sol, gain de fraîcheur et d'humidité, gain de biodiversité, diversité paysagère, etc.

La Ville et l'Agglomération de La Rochelle,

“ LA GESTION DES EAUX PLUVIALES AURA DES EFFETS TRÈS CONCRETS : RÉDUCTION DE LA CHALEUR AU SOL, GAIN DE FRAÎCHEUR ET D'HUMIDITÉ, GAIN DE BIODIVERSITÉ, DIVERSITÉ PAYSAGÈRE, ETC. ”

en partenariat technique et financier avec l'Agence de l'eau, s'engagent dans cette nouvelle démarche d'intégration de la nature, qui s'inscrit aussi dans le projet territorial de réduction des émissions carbone, La Rochelle Territoire Zéro Carbone. Chantiers et projets seront pilotés par le service Pluvial et Littoral de la Direction de la voirie pour la Ville de La Rochelle, en coordination avec le service Eaux Pluviales et Littorales pour l'Agglomération.

#### CONTACT :

Service Pluvial et littoral, 05 46 51 11 02

Élue référente : Chantal Vetter

Texte : P. Guerry  
Illustration : RC2C

# Marais de Tasdon : retour à la nature



# Un grand chantier à plusieurs facettes

Débutés en décembre 2019, les travaux de renaturation du marais de Tasdon seront terminés au printemps 2021. Le chantier s'étend sur 82 Ha, se déroule en même temps à plusieurs endroits, avec différents objectifs. On vous aide à y voir plus clair, par-delà le ballet des tractopelles et des camions.

**M**ais que font-ils ? Beaucoup de riverains et passants s'interrogent depuis le début de l'année sur le sort réservé aux différents sites en chantier sur le marais de Tasdon. Alors... Commençons par la zone de Tasdon-ouest, comprise entre le quartier du même nom et l'avenue Jean-Moulin. Après avoir débarrassé les lieux des plantes horticoles et déblayé les anciens remblais, de nouveaux bassins ont été creusés (\*) et des îlots créés.

Une végétation de hautes herbes et de roseaux, naturellement adaptée aux milieux saumâtres, pourra y reprendre ses droits et encourager le retour de la faune. La capacité globale de rétention des eaux pluviales restera quant à elle inchangée.

## UN COURS NATUREL

Du côté de Villeneuve, les « lacs », bassins de rétention des eaux pluviales sont remodelés et dotés de berges en pente douce propices au développement de la végétation et au déplacement de la faune. Des îlots, plus accueillants pour les oiseaux, sont également recréés en lieu et place des « presqu'îles » existantes. Longeant le marais, le cours d'eau de la Moulinette va perdre son aspect de canal rectiligne pour retrouver sa physionomie de ruisseau, adapté à son faible débit, connecté à l'océan. Son nouveau lit ne fera pas plus de six mètres de large. Les parties où son cours s'était élargi sont transformées en deux zones humides dans lesquelles les eaux pourront déborder, l'une en aval du terrain de rugby, l'autre au niveau du lotissement des Roches des Salines.

## NOUVELLES OPPORTUNITÉS DE PROMENADE

Les promeneurs aussi pourront profiter pleinement de cet écran d'eau et de verdure, dont tous les chemins existants seront restaurés. De nouvelles portions sont également ajoutées, comme celle permettant de traverser le marais sur toute sa longueur, grâce à des pontons installés au-dessus des bassins. Les sentiers historiques accompagnées de bornes pédagogiques, seront complétées par de petites boucles de promenade de 300 à 500 mètres, notamment autour du bassin situé près de l'institut médico-éducatif (IME), près de l'Intermarché, près de la Maison de la Santé et autour du lac est de Villeneuve. Le long de l'avenue Jean-Moulin, une tour d'observation offrira une vue dégagée à 300°. Le cœur de la réserve restera, quant à lui, fermé au public. Tous ces aménagements seront terminés début 2021.

\* Bassins de collecte des eaux pluviales côté habitations et bassins d'eaux saumâtres côté avenue Jean-Moulin.

### CONTACT :

Direction Nature et Paysage, 05 46 51 51 51

Élue référente : Chantal Vetter

Textes : M. Parnaudeau  
Photos : J. Chauvet  
Illustrations : F. Brohan



D'une richesse écologique exceptionnelle, le marais de Tasdon abrite de nombreuses espèces protégées. Il joue aussi un rôle essentiel dans la régulation de l'eau et dans la captation du carbone présent dans l'atmosphère. Le réaménagement dont il fait actuellement l'objet doit permettre de le « renaturer » et de le valoriser, dans la droite ligne de l'objectif que s'est fixé La Rochelle d'atteindre la neutralité carbone sur son territoire à l'horizon 2040.



## Redonner au marais son rôle naturel

**A**ncien marais salant, jusqu'en 1935, le marais de Tasdon a été progressivement asséché et remodelé par l'urbanisation des années 70 et la volonté des hommes de se protéger des entrées de la mer. Face aux enjeux environnementaux actuels, la Ville a souhaité rétablir le fonctionnement naturel de cette zone humide qui constitue un réservoir de biodiversité considérable et l'un des principaux puits de carbone bleu du territoire (captation de CO<sub>2</sub> par les phytoplanctons).

Plusieurs phénomènes ont participé, au fil du temps, à dégrader le fonctionnement naturel du marais de Tasdon et son intérêt écologique. Utilisé comme marais salant jusque dans les années 1930, le site a ensuite été laissé à l'abandon, puis en partie comblé et remanié à partir des années 1970 avec l'urbanisation croissante. Conséquences : le lien avec l'océan a été rompu, les surfaces en eaux ont diminué, les espèces invasives ont proliféré aux dépens de la faune et de la flore locale.

### UN COURS D'EAU PERTURBÉ

L'écoulement naturel du cours d'eau de la Moulinette a quant à lui été entravé par de petits aménagements (petites écluses,

barrages) et sa déconnexion avec la mer. Au fil des années, le ruisseau a eu tendance à sortir de son lit et à s'étaler sur les bassins alentour dont les berges se sont progressivement érodées. Phénomène qui a contribué à « fusionner » les bassins entre eux et à augmenter la stagnation des eaux, au détriment de la faune et de la flore endémique des marais salants (batraciens, oiseaux, etc.).

### RÉGULER LE CYCLE DE L'EAU

La renaturation a pour objectif de restaurer le fonctionnement naturel du marais, afin d'en maximiser le potentiel de biodiversité, tout en le rendant plus accessible et agréable aux promeneurs. L'un des enjeux majeurs du projet est de retrouver la maîtrise de l'alimentation en eaux, qui est aujourd'hui entièrement dépendante des pluies et insuffisante pour la nidification des oiseaux qui se nourrissent de micro-organismes présents dans les bassins en eau. Une meilleure gestion de leurs entrées et sorties favorisera la présence d'oiseaux, le développement d'une végétation endémique et la captation du carbone.

#### CONTACT :

Élus référents : *Dominique Guégo, Chantal Vetter, Olivier Prentout, Anna-Maria Spano, Catherine Benguigui, Josée Brossard*

### Chiffres



**123** hectares de marais classés Zone Naturelle d'Intérêt Écologique, Faunistique et Floristique (ZNIEFF) dont 82 Ha sur le territoire de La Rochelle

**150 000 m<sup>3</sup>** de remblais calcaire et argileux déblayés de Tasdon-Ouest.

**350** espèces végétales à maintenir sur le site via le maintien de la mosaïque de leurs habitats.

**150** espèces d'oiseaux,

**9** espèces de chauves-souris.

Interview

# « Tout va se jouer dans les orientations de gestion de l'eau »



**Fabien Mercier,**  
responsable des programmes  
de la LPO en Charente-Maritime

## Le marais de Tasdon a-t-il des particularités ?

L'originalité de cet espace naturel est qu'il se situe en milieu péri-urbain. Il est donc cloisonné. Pour autant, il accueille une biodiversité quasi-similaire à des zones humides arrière-littorales plus vastes. On y trouve notamment le cortège de base d'oiseaux d'eau. En 2017, nous avons recensé 52 espèces qui y ont fait leur nid au printemps. C'est la mosaïque de paysages qui est intéressante.

## Que va apporter la renaturation de cet espace ?

Les oiseaux sont bien présents mais de manière très fluctuante d'une année sur l'autre en raison de la présence ou non de l'eau. Jusqu'à maintenant tout dépendait du volume de pluie et du niveau de remplissage des bassins. Par exemple, les avocettes ne restaient que lorsqu'il y avait suffisamment d'eau pour trouver de quoi nourrir leurs petits. Ce qui n'était plus le cas depuis plusieurs années. Les nouveaux aménagements vont servir à réguler la présence de l'eau dans le

marais. Plus largement, la remise à l'état naturel des parties qui avaient été remblayées est évidemment une bonne nouvelle pour la biodiversité.

## Une fois réaménagé, le marais retrouvera-t-il un fonctionnement totalement naturel, sans intervention de l'homme ?

Non pas complètement. À partir du moment où on intervient sur un espace naturel, on est amené à faire des choix pour orienter sa fonctionnalité et favoriser tel ou tel cortège d'espèces. Tout va se jouer dans les orientations de gestion de l'eau, car en en faisant entrer plus ou moins on favorisera le développement de certaines espèces ou d'autres. Il faut aussi réfléchir à long terme pour la captation du carbone car certaines plantes en relâchent, et travailler en cohérence à l'échelle du bassin-versant et de tout le corridor écologique. C'est le chapelet de zones humides rétro-littorales de la région qui fait aussi que le marais de Tasdon est attractif.

## Des ouvrages pour faciliter le bon fonctionnement du marais

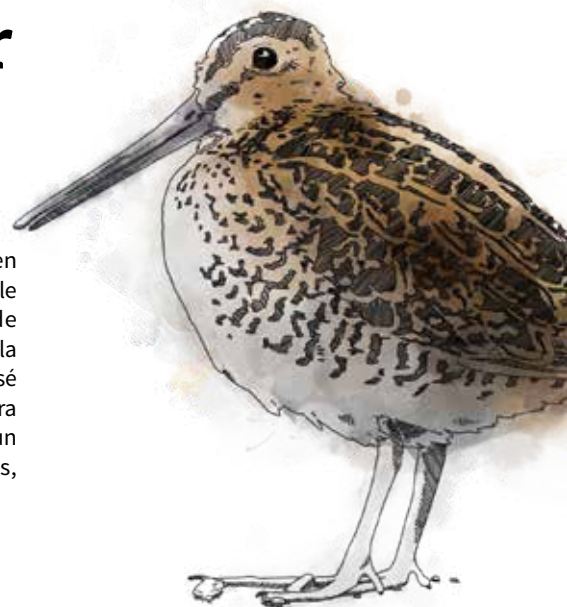
**P**lusieurs ouvrages hydrauliques auront pour fonction de reconnecter le marais à l'océan et de maintenir l'eau dans les bassins pour les enjeux faune/flore. Au niveau du lotissement des Roches des Salines, une vanne permettra d'empêcher l'eau salée de la mer de remonter dans la Moulinette qui, grâce à son cours retrouvé et à un nouveau canal de dérivation, pourra alimenter le marais en eaux douces. Des vannes et pelles compléteront ce dispositif

de gestion fine de l'approvisionnement en eau. L'installation d'une porte-à-flot mobile au nord-ouest, en lien avec l'écluse de Maubec en aval, permettra ponctuellement la connexion avec la mer. Le retour ainsi maîtrisé des eaux saumâtres dans le marais facilitera l'épanouissement des espèces typiques d'un petit cours d'eau côtier (anguilles, soles, mulets...).

### CONTACT :

Direction Nature et Paysage, 05 46 51 11 66

Élue référente : Chantal Vetter



PUB

# Pont du Gabut



William Donald Scherzer est mort tôt à Chicago. Seulement 35 ans d'âge, en 1898, quand la vie rompit les ponts. En toute jeunesse et plein de génie civil, il eut le temps de concevoir un modèle basculant-levant qui aurait pu porter son nom. Mais celui de Scherzer s'est effacé.

**D**es ponts de l'ingénieur Scherzer, hors USA, il n'y en a pas des tonnes. Dix-neuf passent la rivière Chicago et sa voisine Calumet. Ailleurs on les cherche. On les trouve à Boston, Saint-Louis (Bouches-du-Rhône, pas Missouri), Sète, Saint-Nazaire. Mais le plus bel ouvrage, en tout cas celui que l'on aime et bichonne, il ferraille à La Rochelle.

Le nom de Scherzer est tombé à l'eau sur le chemin de la Ville en Bois où il est devenu "le pont du Gabut", du quai Simenon à l'avenue Crépeau (et inversement). Il se lève poliment au passage des bateaux, formant une échelle à l'assaut du ciel, blanche, légère - 70 tonnes et 100 de contrepoids. Lorsqu'en une minute il se repositionne en mode terrestre, la circulation des piétons et cyclistes peut reprendre dans les deux sens ; celle des véhicules dans la direction Gabut/Ville-en-Bois (pas l'inverse).

## CINQUANTE ANS DE PLUS

Construit à Marseille en 1927, transporté par voie maritime, il aurait pris place à La Rochelle, en 1929. Quatre-vingt-dix ans plus tard et au terme d'un carnet d'entretien à jour sur le siècle (dernière cure en 2005), une inspection a mis en évidence le mauvais état de l'ouvrage. De sérieux travaux furent prescrits, fonction des outrages de l'âge listés dans le diagnostic du bureau d'études spécialisé : corrosion des éléments d'assemblage, perforations, déformations de profilés, dégradation des bétons de culée, écaillage de la peinture.

Le chantier a débuté en octobre 2019 pour finir cet automne ; délais rallongés en raison du confinement. Le pont a été démonté et réhabilité sur place, au Gabut. Pendant les travaux, piétons et cyclistes l'auront remarqué, ils ont pu circuler sur une passerelle temporaire ; les automobilistes eux, n'auront passé que leur chemin.

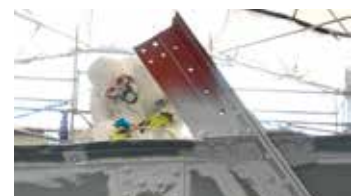
Voyons techniquement les choses à présent, et accrochons-nous au parler des ponts : après calcul des charges de la structure porteuse, le remplacement d'éléments a été nécessaire afin de permettre une circulation conforme au Code de la route : gargouilles, contreventements sous trottoir, garde-corps sur chevalet, échelle d'accès cabine, berceaux lumineux... Ajoutons-y une remise en peinture complète et une vérification performante de la qualité grâce à la nomination d'un bureau de contrôle indépendant et d'inspecteurs certifiés. On peut certifier aussi, avec ce lifting complet à 1,5 M€ TTC, que le pont du Gabut vient de rallonger pour cinquante ans sa durée de vie.

### CONTACT :

Service Pluvial et littoral, 05 46 51 11 02

Élu référent : Olivier Prentout

Texte : E. Da Silva Monteiro  
Photos : J. Chauvet



---

**ZAHIR CHELLIT**

---

# Humanitaire sans frontière

**Fervent défenseur de l'égalité entre les Hommes, le président de l'association Solidarité Migrants à La Rochelle ne cessera jamais son combat pour un monde meilleur.**

**D**e Villeurbanne, banlieue populaire lyonnaise où il a grandi, ce fils de commerçants algériens a conservé ce goût pour la différence, « celle qui fait évoluer l'humanité ». Le souvenir aussi d'une première bataille gagnée pour aider à insérer ses voisins d'immeubles dans une société qui ne les désirait pas forcément. Un CAP Mécanique inachevé plus tard, ce quatrième d'une fratrie de dix enfants change d'air pour se remettre d'un sévère ulcère et de la discrimination due à ses origines. Amsterdam ressemble à une migration heureuse où il se fraie un chemin professionnel dans la grande distribution et devient père de deux garçons. L'ancrage à La Rochelle se fera par amour. Son implication dans cette association dédiée à la cause des migrants débarquant sur notre sol sonnera comme une évidence. Homme de dialogue, Zahir fédère, convainc, dit oui plutôt que non quand on fait appel à lui. Son action pour mettre un toit au-dessus de la tête des sans-papiers, les aider à se sentir chez nous chez eux est devenue sa raison de vivre aujourd'hui. Demain ? Ce Vert convaincu pourrait mener une autre guerre pour continuer à apporter son obole à la sauvegarde de l'humanité.





## / NOUS, VOUS, ILS /

MARIE MANÉ

# À l'aise dans son basket

Venue très tard à son sport, cette Rochelaise de naissance gravit depuis tous les échelons du basket et vise les JO 2024. En toute sérénité.

**parcours****1988**

Après s'être impliqué dans une association de quartier pour aider de jeunes habitants à poursuivre leur scolarité et à y développer des activités, celui qui a commencé à travailler sur les marchés très jeune et se prédestinait au métier de mécanicien quitte Lyon pour Amsterdam à 22 ans. Il y vivra jusqu'en 2009.

**1989**

La chute du mur de Berlin qui a changé le monde et permis d'effacer cette frontière artificielle. Selon Zahir, il y a un avant et un après...

**1998**

Naissance de son premier fils Mathisse avant celle de son deuxième Jacquy. Tous les deux sont nés et vivent encore aux Pays-Bas.

**2009**

Arrivée à La Rochelle, « une ville à dimension humaine qui fait cas de la situation des migrants ». Il épouse Véronique l'année suivante et monte, en 2012, Méli-Mélo, une activité de vente de smoothies qu'il pratique dans le parc Charruyer comme dans les festivals.

**E**lle avance pas à pas vers sa destinée sportive. D'abord une rencontre avec un coach du sérail du basket rochelais qui repère son allure élancée et lui propose un essai au club de Puilboreau. Adossée à des aptitudes physiques au-dessus de la moyenne, sa faculté à appréhender rapidement tactique et adresse révèle vite la championne qui sommeillait en elle. Son voyage en ballon commence. Poitiers et Bourges seront des escales avant d'entrer dans une carrière de basketteuse professionnelle à 17 ans et de défendre aujourd'hui les couleurs de Nantes-Rezé. D'équipes de France de jeunes en formations du plus haut niveau national, elle a tracé sa voie à force de travail, d'application et de talent. Leader dans l'âme, elle se prédestine à une carrière dans le management du sport. D'ici là, elle veut aller au bout de ses envies de titres et de rêve olympique en 3X3, une discipline pratiquée en effectif réduit, sur demi-terrain et qu'elle domine en France avec ses copines-coéquipières. A l'horizon 2024, les JO de Paris leur font de l'œil. Marie n'aura que 28 ans. L'avenir devrait continuer à lui sourire.

**Majorité municipale****Hommage à Michel Carmona**

Cher Michel,

Tu viens de nous quitter brutalement.

Les mots justes sont difficiles à trouver pour exprimer notre peine.

Nous nous connaissons depuis 30 ans.

Tu avais alors rejoint notre entreprise après avoir quitté les chantiers navals de La Pallice en difficulté à l'époque.

J'ai appris à te connaître professionnellement puis amicalement.

J'ai découvert avec admiration tes engagements syndicaux et politiques. Tu as toujours été du côté de ceux qui ont besoin d'un soutien.

20 ans à la présidence du Centre Social de Villeneuve-les-Salines puis membre du CCAS de La Rochelle depuis 12 ans.

Tu as fondé la Régie de Quartier qui deviendra Diagonales permettant ainsi à des centaines de personnes de retrouver un emploi par l'insertion.

Tu as été au cœur de la réalisation du renouvellement du quartier de Villeneuve.

Le grand projet pour Villeneuve, nous allons devoir le poursuivre sans toi, pour toi, pour ce quartier que tu appréciais tellement.

Je présente à ton épouse et à tes enfants Aline et Julien mes plus profondes condoléances et leur exprime toute la gratitude de la ville pour le travail que tu as accompli pour les Rochelais.

**Europe Écologie Les Verts****5G : Prenons le temps du débat**

La 5G n'est pas encore déployée, mais une première étape importante vient d'être franchie en octobre : l'attribution des fréquences aux opérateurs. Une première mise aux enchères a déjà rapporté 2,8 milliards d'Euros à l'État, avec Orange qui se taille la part du lion. Le gouvernement soutenant ce marché ne cesse de marteler que « la 5G est une technologie importante dans le cadre de la stratégie de relance », et tente de prendre de vitesse la société civile. Il impose ses vérités et passe outre les nécessaires débats citoyens qui doivent être menés quand une telle technologie est sur le point d'être déployée dans l'espace public.

Lors de la dernière séance municipale, le 12 octobre, les élus écologistes ont demandé que s'ouvre ce débat à La Rochelle.

Les 150 membres de la Convention Citoyenne pour le Climat ainsi qu'une soixantaine d'élus dont les maires de Bordeaux, Paris et Marseille ont déjà demandé au gouvernement ce débat décentralisé.

Cette vigilance citoyenne est nécessaire car les questions sont nombreuses. Avons-nous besoin de cette technologie ? Quel serait l'impact sanitaire, environnemental et climatique ? Quels seraient les bénéfices et pour qui ?

Une collectivité qui s'est engagée dans une démarche zéro carbone et qui se veut exemplaire en matière de démocratie locale doit prendre ses responsabilités et organiser un large débat citoyen sur ce sujet majeur.

Monsieur le Maire, n'utilisez pas l'argument de la crise du Covid pour repousser tout débat public. Les outils existent : il suffit de s'en donner les moyens !

**Contact :**  
ensemble.osonslecolegie@lilo.org

**Le Renouveau****L'opposition pour un débat ouvert**

Être dans l'opposition c'est converger pour le bien commun et faire honneur à la démocratie. Notre équipe est fortement impliquée au sein du conseil municipal, dans son positionnement et ses actions au service des Rochelais : là est l'enjeu de notre groupe, notre rôle est de contribuer aux débats publics et défendre notre vision pour La Rochelle.

Le grand chantier de la gare a commencé. Nous y attachons toute notre vigilance. Nous travaillons étroitement avec les associations du quartier et nous allons intensifier nos collaborations sur le projet actuel et sur les suivants prévus sur ce secteur.

La sécurité est la première des libertés. Nous avons voté l'installation de caméras de surveillance en centre-ville. Mais nous avons rappelé à la majorité municipale, de ne pas oublier les autres quartiers prioritaires.

Les caméras ne suffisent pas, nous demandons un retour de l'ordre républicain car les personnes les plus fragiles sont les premières victimes de l'insécurité. Un redéploiement de policiers municipaux dans les quartiers devient incontournable pour travailler avec les éducateurs et recréer du lien. Si la sanction est nécessaire la prévention reste notre objectif. Nous serons très vigilants sur les moyens qui seront proposés par la majorité. Nous ne nous contenterons pas de trois agents de la police municipale à vélo pour ramener l'ordre et la sécurité des habitants dans les quartiers prioritaires. Nous veillerons à l'efficacité du dispositif.

Enfin, l'actualité reste conditionnée à la situation sanitaire Covid. Notre action sera de nous assurer du soutien public nécessaire mais aussi de travailler aux mesures visant à organiser les services, supports et soins à la population, avec tous les enseignements du confinement.

**Contact :**  
lerenouveau.larochelle@gmail.com

## / DÉCOUVRIR /

CULTURE

# L'art haïtien s'invite au Nouveau Monde

Jusqu'au 30 novembre, le Musée du Nouveau Monde accueille l'œuvre de Jasmin Joseph : une peinture aux formes, aux couleurs étonnantes, interprétation du conte haïtien *Le Conte du Hibou*.



**P**lus connu outre-Atlantique, Jasmin Joseph (1924-2005) fait partie des plus grands artistes haïtiens du XX<sup>e</sup> siècle. Autodidacte, il travaille d'abord la céramique avant de devenir peintre. Dès 1986, il scénarise *Le Conte du Hibou* par le biais d'un langage pictural qui lui est propre et peint une série de tableaux racontant cette fable qui illustre des valeurs telles que l'amour, la confiance en soi, la différence physique et sociale. Omniprésence de la nature, figures animales personnifiées et couleurs douces caractérisent sa peinture. Souris grise, tangara d'Haïti (oiseau) ou encore paruline orangée incarnent un bestiaire attachant, fruit de son travail qui mêle observation et poésie, tout en défendant le droit à la différence.

“ C'EST EN 1986 QUE JASMIN JOSEPH COMMENÇA UNE PREMIÈRE SÉRIE DONNANT UNE INTERPRÉTATION INÉDITE DU CONTE DU HIBOU ”

Née d'un partenariat avec le Centre d'art de Port au Prince, l'exposition fait découvrir son œuvre en France. Jasmin Joseph bénéficie aujourd'hui d'une reconnaissance internationale.

**CONTACT :**

Musée du Nouveau Monde, 05 46 41 46 50

Élue référente : Anna-Maria Spano

Texte : K. Delarge  
Image : ©Centre d'art de Port-au-Prince

SANTÉ

# Lieux et mois sans tabac

**E**ngagée depuis l'an dernier dans le dispositif « Espaces sans tabac », la Ville de La Rochelle continue ses actions de prévention et d'éducation pour la santé, destinées à protéger les populations des risques du tabagisme.

Aussi, après la labellisation « Plages sans tabac » de celles des Minimes, de la Concurrence et de Chef de baie pendant la saison estivale, d'autres espaces ont fait l'objet d'un affichage pour inviter à s'abstenir de fumer à leurs abords. Après les aires de jeux et les alentours des écoles maternelles et élémentaires, c'est dans les parcs, les jardins clos de la Ville comme à proximité des crèches municipales que seront signalées ces recommandations.

Pour aller dans le même sens, l'opération Mois Sans Tabac programmée en novembre vise à inciter et accompagner tous les fumeurs volontaires dans leur démarche d'arrêt grâce à des actions de prévention de proximité.

À La Rochelle, des sites sont dédiés à l'accompagnement d'aide à l'arrêt du tabac : le Groupe Hospitalier La Rochelle Ré Aunis, consultation de tabacologie, 05 46 45 88 57 / le Pôle addictologie Tremplin 17, 05 46 68 87 17, ainsi que votre médecin ou pharmacien.

Plus d'informations :  
[mois-sans-tabac.tabac-info-service.fr](http://mois-sans-tabac.tabac-info-service.fr)

**CONTACT :**

Direction Santé Publique et Accessibilité, 05 46 51 51 42

Élue référente : Delphine Charier

Texte : Y. Vignaud

PUB

## / DÉCOUVRIR /

MOBILITÉ

# Nouveaux bus électriques sur le réseau Yélo

À l'issue d'une commande publique passée en 2019, quatorze nouveaux bus, dont quatre véhicules électriques, rejoindront le parc des véhicules Yélo, début 2021.



À compter du début de l'année 2021, quatre bus électriques Aptis, fournis pour la société Alstom, circuleront pour la première fois à La Rochelle. Ils viendront renforcer le réseau Yélo, aux côtés de six nouveaux véhicules au bio-gaz et quatre nouveaux véhicules hybrides. Ces véhicules innovants et propres, bénéficiant d'une autonomie d'environ 200 kilomètres, seront affectés à la ligne Illico 4 reliant Beaulieu aux Minimes. Une trentaine de chauffeurs volontaires ont suivi à la fin du mois de septembre dernier une formation pour s'accoutumer à la conduite et aux caractéristiques techniques de ce véhicule qui s'apparente, en termes de manœuvrabilité et d'accessibilité, à un tramway. Un site spécifique, qui pourra recevoir à terme onze véhicules électriques, a été construit à proximité du parc-relais des Greffières pour permettre la recharge quotidienne de ces bus.

**CONTACT :**

Service Mobilité et Transports,  
CdA La Rochelle, 05 46 30 34 98

Élu référent : Bertand Ayral, Vice-Président  
transport - CdA

Texte : P. Labardant  
Photo : P. Meunié



CULTURE

# Nuit des musées: jouez les explorateurs à la nuit tombée !

Cette 16<sup>e</sup> Nuit des Musées aura lieu le 14 novembre, une date inédite déployant une version tout aussi originale. Elle prendra la forme d'un parcours intitulé *La Traversée*, sorte de voyage à travers les collections des musées d'Art et d'Histoire. Capitaine, pirate ou voyageurs naturalistes, venez déguisés en famille pour cette aventure. N'oubliez pas votre smartphone, utile pour accéder au jeu dématérialisé et aux énigmes. De 18h à minuit, petits et grands se mettront dans la peau d'un aventurier des mers au Musée Maritime, parcourront les Antilles et le continent amérindien au musée du Nouveau Monde, observeront l'incroyable diversité de la faune et la flore au muséum d'Histoire naturelle. Un jeu nocturne familial pour faire le plein de connaissances tout en jouant les explorateurs. Suspense et frissons garantis !

**CONTACT :**

Direction des musées, 05 46 41 18 25

Élue référente : Anna-Maria Spano

Texte : K. Delarge

AU MUSÉUM

# Un photographe chez les mycètes

Jusqu'au 14 septembre 2021, le Muséum présente les images de mystérieux fungi réunis par le photographe Vincent Lagardère sous le titre *Champignons et compagnie*.



**V**oilà une expo au ras du sol, et même un tantinet underground ! Car c'est à fleur d'humus que Vincent Lagardère promène son objectif. De la cueillette en famille dans ses jeunes années, il a retenu que ce n'était pas seulement la balade des bons et des mauvais : cèpes, j'aime ; amanites, je botte. Non, le monde ne va pas ainsi ! Il vaut mieux que ça. Les champignons, destinés à l'assiette ou non, participent à la biodiversité locale. Leur partie visible souvent enchante ou étonne l'œil (qui ne s'est extasié de l'orange naissante ? qui n'a souri devant le satyre puant ?), tandis que leur partie enfouie enrichit les sols dont ils sont les marqueurs de santé.

Çeil esthète à forte valeur documentaire, Vincent Lagardère les montre comme on ne les a jamais vus et les commente d'anecdotes.

“**MA QUÊTE EST PLUS ESTHÉTIQUE QUE CULINAIRE POUR CES HABITANTS DE NOTRE TERRE À LA FOIS SECRETS, MAGNIFIQUES ET TERRIBLES**” (Vincent Lagardère)

Conférence tout public le 18 novembre, à 18h, et atelier 8/12 ans le 5 décembre, à 14h30, “ Et si l'on découvrait de nouvelles espèces de champignons ? ”

**CONTACT :**

Muséum d'Histoire Naturelle,  
05 46 41 18 25

Élue référente : Anna-Maria Spano

Texte : E. Da Silva Monteiro  
Photo : Vincent Lagardère

FESTIVAL DE LA FICTION

## Une édition Hors Saison en décembre



**L**e contexte sanitaire et professionnel a obligé le Festival de la Fiction à annuler son édition 2020 qui devait se tenir, comme chaque année, en septembre à La Rochelle. Un Festival Hors Saison sera cependant organisé, du 17 au 19 décembre. Des avant-premières en partenariat avec les chaînes, des fictions présentées lors de la dernière édition du Festival ou des séances à destination des scolaires, seront proposées au cinéma Le Dragon. Cette édition repensée permettra à un large public de découvrir les grandes séries du moment et de rencontrer, à l'occasion de séances de dédicaces, ses personnalités préférées du petit écran. Une session de la Résidence d'écriture francophone du Festival, du 14 au 20 décembre, permettra également aux auteurs en résidence et à des scolaires d'échanger sur le métier de scénariste. Plus d'informations : [www.festival-fictiontv.com](http://www.festival-fictiontv.com)

**CONTACT :**

Direction Culture et Patrimoine,  
05 46 51 53 78

Élue référente : Catherine Benguigui

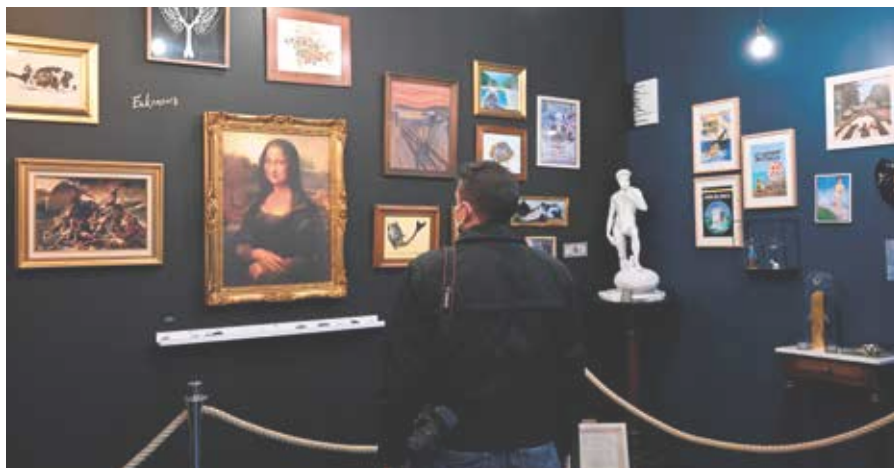
Texte : P. Labardant  
Photo : J. Chauvet

## / DÉCOUVRIR /

EXPOSITION

# Les absurdités du cabinet

L'exposition ouverte au Musée Maritime, pour deux ans, depuis novembre 2019, est interactive et immersive, didactique et sensible, scientifique et poétique. Humoristique aussi. Courez voir !



**D**es images, du son, des animations rendent compte de la mécanique entre océan et climat, et mettent en évidence que le premier a fort à voir avec le second. Il est son "assurance tous risques pour la

planète" selon l'océanographe Françoise Gaill. Pour peu que l'on en prenne soin ! Or il y a sur cette même planète des négateurs prêts à déclarer que "ça finira bien par refroidir". De leurs inepties l'exposition a composé un franc moment de drôlerie en

son "Cabinet des absurdités". Parenthèse dada-surréaliste conçue sur le modèle des cabinets de curiosités du XVII<sup>e</sup>, il en reprend la déco et saisit au col les infox pour les parodier et déconstruire. On y voit le bocal du poisson rouge invisible ; le cerveau cubique de l'homme ou de la femme formaté ; un frigo ouvert sur la fonte des glaces ; des espèces en voie d'apparition (*resurgentium plasticae*) ; des cailloux noirs portant les mots illusion, fumée, bobards, hypocrisie, mensonges, annonçant la perte certaine du Petit Poucet.

Alors sourions mais ne nous perdons pas et réjouissons-nous que La Rochelle s'engage dans une démarche de Territoire Zéro Carbone pour que l'océan ne soit pas seul à tempérer le climat.

**CONTACT :**

Musée Maritime, 05 46 28 03 00

Élue référente : Anna-Maria Spano

Texte : E. Da Silva Monteiro  
Photos : J. Chauvet

CULTURE

## Festival du film et du livre d'aventure : osez embarquer !

**P**lus que jamais, dans ce contexte particulier, la mission du Festival International du Film et du livre d'Aventure de La Rochelle (FIFAV) est de continuer à vous faire voyager ! En 2020, le festival se met en quatre pour nous dévoiler un format exceptionnel, inédit, mais toujours d'une grande qualité. Du 9 au 15 novembre, cette 17<sup>ème</sup> édition sera resserrée autour de l'auditorium Michel Crépeau à l'Espace Encan avec des invités passionnés et passionnants. Au programme, une trentaine de projections frissonnantes - avant-premières et inédits -, des cafés de l'Aventure, des Rochelais partis explorer le monde, des rencontres et ateliers autour de la littérature d'exploration et de leurs auteurs. La nouveauté, c'est un festival en ligne, avec des films et invités visibles gratuitement en direct (streaming live) via le site internet du FIFAV. Retrouvez la programmation complète sur [www.festival-film-aventure.com](http://www.festival-film-aventure.com)

**CONTACT :**

Direction Culture et Patrimoine, 05 46 51 53 78 - Élue référente : Catherine Benguigui

Texte : K. Delarge



PUB



## UNE PAGE D'HISTOIRE

# Les 130 ans du port de La Pallice

Le 19 août 1890, Sadi Carnot, Président de la République, inaugure avec faste le nouveau port de La Pallice. Cette année, cette installation d'envergure célèbre donc ses 130 ans.



Dans la seconde moitié du XIX<sup>e</sup> siècle, les installations portuaires de La Rochelle ne parviennent plus à faire face au tonnage croissant des navires marchands et au développement du trafic maritime. Dès 1873, la Chambre de commerce s'adresse aux pouvoirs publics et sollicite la création d'un nouveau bassin facilitant le développement du commerce. L'ingénieur hydrographe Bouquet de la Grye est chargé, en 1876, de déterminer le site rochelais qui pourra s'adapter aux besoins d'un grand port.

L'ingénieur propose de créer ce nouveau port à La Pallice, au lieu-dit « La mare à la Besse », qui offre la possibilité de creuser des bassins profonds et s'ouvre largement sur le large. Le 2 avril 1880, une loi déclare le port de La Pallice d'utilité publique. Le budget total de cet ambitieux projet, financé conjointement par l'État, la Chambre de commerce et la Ville, s'élève à 14 500 000 francs. Sa construction, semée d'embûches, dure 10 ans et coûte finalement 21 117 900 francs.

Le nouveau port est inauguré le 19 août 1890 et dès le 8 octobre de la même année un premier paquebot, le Sorata, fait escale à La Rochelle. Au début du XX<sup>e</sup> siècle, le trafic des navires à voile et à vapeur débarquant du pétrole, du phosphate, du nitrate ou de la jute en provenance d'Amérique et d'Inde bat son plein. Les steamers, qui relient La Rochelle à différents ports d'importance en France et dans le monde, animent également les quais de La Pallice. Pour faire face à l'importance du trafic, des aménagements conséquents sont réalisés au cours des décennies qui suivent.

Les deux conflits mondiaux mettent à contribution les installations de La Pallice qui sont utilisées par les alliés en 1914-18 et la Marine allemande qui construit une base sous-marine en 1941. Touché par les bombardements, le port de La Pallice bénéficie de travaux importants aux lendemains de la Seconde Guerre et s'étend, à partir de 1980, sur le site de Chef de Baie.

Au cours des années 1980, le port de commerce connaît un trafic croissant, important produits pétroliers, bois et

papers, et exportant des céréales. Au détour des années 2000, La Pallice devient également une escale prisée des paquebots de croisière. Aujourd'hui, les sites de La Pallice sont regroupés sous l'appellation « Port Atlantique La Rochelle ».

Texte : P. Labardant  
Photos : Archives municipales de la Ville de La Rochelle





## Exposition

Photographie d'un  
littoral en danger

Jusqu'au 15 décembre au Musée Maritime,  
l'exposition Sad Sand interroge sur l'érosion  
de notre côte atlantique.

« Au travers de Sad Sand, j'ai voulu traiter de la fragilité de l'écosystème de nos littoraux. Une errance en bord de mer qui porte en filigrane les causes et conséquences des tensions entre l'Homme et la nature par les multiples paysages de nos bords de mer sur la façade Atlantique. De ces lieux de rendez-vous entre terre et mer, Sad Sand se veut être un travail inquiétant l'homme, le submergeant dans l'immensité des forces qui l'entourent. » Artiste photographe, Yves Salaün offre au regard des visiteurs du Musée Maritime sa vision esthétique de la crise climatique. Traitée en noir et blanc, sa série de clichés pousse à nous questionner sur ce sable, symbole de vacances et d'évasion, ressource naturelle utilisée par l'Homme, qui raconte aussi l'évolution du trait de côte due à l'érosion et à la montée des eaux.

Faisant particulièrement écho à l'exposition temporaire *Climat Océan*, ces images fortes, contrastées et graphiques qui s'affichent cet automne dans le hall du Musée Maritime ne peuvent pas laisser indifférent. Navigant entre deux eaux, le reportage documentaire et l'expression artistique, l'auteur exprime ici son inquiétude à voir les éléments naturels soumis à plusieurs forces contraires. Par son travail, Yves Salaün donne également à voir son humanisme. « Purgatoire », une autre série photographique qui traite de la crise migratoire, en est une preuve supplémentaire.

## + D'INFORMATIONS

www.museemaritime.larochelle.fr  
Musée Maritime, 05 46 28 03 00  
Élue référente : Anna-Maria Spano

Texte : Y. Vriгнаud  
Photo : Yves Salaün

"Agenda sous réserve des annulations  
liées au contexte sanitaire".

## NOVEMBRE

**Du 2 au 6 novembre**

**20 000 Lieux sous les mers**

D'après Jules Verne / Christian Hecq / Valérie Lesort / Comédie-Française. Embarquez à bord du légendaire Nautilus pour un fabuleux voyage que vous n'êtes pas près d'oublier ! À partir de 7 ans. Au Grand Théâtre - La Coursive  
**i** [la-coursive.com](http://la-coursive.com), 05 46 51 54 02

**4 novembre**

**Projection : Femmes de la terre**

Dans le cadre du festival Alimenterre, la médiathèque projette *Femmes de la terre*, un film de Jean-Pierre Vedel (2018, durée 52 min). À 18h. Public Adulte.  
**i** Médiathèque de Villeneuve-les-Salines, 05 46 44 01 27

**Du 5 au 11 novembre**

**Les Escales Documentaires**

Édition des 20 ans. Voir article p9.  
**i** [www.escalesdocumentaires.org](http://www.escalesdocumentaires.org)

**6 novembre**

**Kader Attou / Cie Accrorap Symfonia Piesni Zatosnych**

Dans le frottement des aspérités de chaque danseur, Kader Attou fabrique une communauté de corps où l'émotion et le sens surgissent, offrande humaniste de la danse. Au-delà des styles, le geste dansé est préservé comme un cadeau précieux, reflet de la richesse de l'humanité. Spectacle – 20h30. Réservation obligatoire. Tarif plein : 7 euros – tarif réduit : 5 euros – pass'culture : 2 euros  
**i** CCN, 05 46 00 00 46

**6 novembre**

**Vernissage / Exposition Les Invisibles de Sébastien Lifshitz**

Partenariat Carré Amelot / Escales Documentaires. Exposition du 6 au 18 novembre. De 10h à 12h et 14h à 18h, du 6 au 11 novembre et de 14h à 18h, jusqu'au 18 novembre (fermée le 16). Salle du Grand Arsenal. Entrée libre. Tout public.

**i** Carré Amelot, 05 46 51 14 70

ON SORT !

**Exposition**

# Incroyable épopée au Yunnan

L'artiste chinois Li Kunwu propose de revivre la construction titanesque d'une ligne de chemin de fer au Yunnan.

Fameux notamment pour sa trilogie « Une vie chinoise » en bandes dessinées, le journaliste et dessinateur Li Kunwu propose de revivre au cœur de la chapelle des Dames Blanches une épopée incroyable : l'édification d'une ligne de chemin de fer de 465 kilomètres sur un tracé entre montagnes et hauts plateaux au début du 20<sup>e</sup> siècle. Ce projet pharaonique confié à la France et auquel participèrent plus de 60 000 hommes a marqué l'histoire du Yunnan et de ses habitants, à tel point que la voie ferrée a été classée en 2013 au patrimoine mondial de l'Unesco.

Féru d'histoire et originaire de la capitale régionale de cette province, Li Kunwu a d'abord rendu hommage à cette folle entreprise via

un récit graphique intitulé *La voie ferrée au-dessus des nuages*. À suivre, ce lauréat de nombreux prix internationaux a réalisé des dessins à la mesure et à la démesure du sujet. Ainsi, une cinquantaine de dessins à l'encre de Chine, raconte la dimension extraordinaire d'une mission qui marcha vers le progrès coûte que coûte, « une voie ferrée sous les nuages ».

*Exposition du 28 novembre 2020 au 24 janvier 2021 organisée à la chapelle des Dames Blanches dans le cadre de la 8<sup>e</sup> Semaine du Film Chinois (co-organisée par l'Institut Confucius, La Rochelle Université, le Centre Intermondial et l'association Est-Ouest 371).*

**CONTACT :**

Direction Culture et Patrimoine,  
05 46 51 53 78

Élue référente : Catherine Benguigui

Texte : Y. Vrignaud  
Illustration : Likun Wu - association Est-Ouest 371 - "Jour après jour"

**Du 6 au 8 novembre****Rallye d'Automne**

63<sup>e</sup> édition.

**i** Jérôme PIQUENOT, 05 46 44 23 23  
[www.sportautoocean.com](http://www.sportautoocean.com)

**Du 9 au 15 novembre****Festival du film et du livre d'aventure**

17<sup>e</sup> édition. À l'auditorium Michel Crépeau - Espace encan. À noter, soirée en partenariat avec la Sirène : concerts sur le site de l'Encan de l'artiste compositeur Molécule et la vague de Nazaré. Voir article p31.

**i** [www.festival-film-aventure.com](http://www.festival-film-aventure.com)

**10 novembre****Café linguistique Anglais en ligne**

De 18h à 19h. En direct sur la page Facebook CDIJ La Rochelle. Pratiquez l'anglais en toute convivialité !

**i** CIDJ, 05 46 41 16 36

**Du 10 au 29 novembre****16<sup>e</sup> Festival d'Automne**

14 concerts offerts aux habitants de l'Agglomération. Les artistes sont tous enseignants au sein de l'agglomération de La Rochelle au Conservatoire ou dans le Réseau des Écoles de Musique.

**i** Conservatoire de Musique et de Danse,  
05 46 30 37 83

**12 novembre****Web info spéciale international**

De 18h à 19h. En direct sur la page Facebook CDIJ La Rochelle. Partir à l'international : quelles compétences ramène-t-on dans sa valise ? Témoignages de jeunes.

**i** CIDJ, 05 46 41 16 36

**14 novembre****Nuit européenne des musées**

Pour cette 16<sup>e</sup> nuit des musées parcourez les collections des musées. Voir article p29.

**i** Direction culture et patrimoine,  
05 46 51 11 50

**15 novembre****Découverte de la biodiversité de l'estran**

Rendez-vous à 9h, sur le parking de Chef de Baie. Sortie gratuite sur inscription.

**i** Espace Nature de Rochefort,  
05 46 82 12 44

**16 novembre****"Maman je veux pas prendre l'avion !" (Dans le cadre du Festisol)**

De 18h à 19h. En direct sur la page Facebook CDIJ La Rochelle. Témoignages de jeunes qui ont décidé de voyager de manière éco-responsable.

**i** *CIDJ, 05 46 41 16 36*

**19 novembre****Cie Gabriel Um / Candide 1.6**

Avec un titre emprunté à l'œuvre de Voltaire, Gabriel Um se plonge dans son enfance où liberté, amour et bienveillance résonnaient comme une évidence. Avec six danseurs au plateau la notion de collectif est ici importante, elle permet de questionner la liberté de chacun au cœur d'un groupe organisé. Sortie de résidence - 18h30. Réservation obligatoire. Gratuit.

**i** *CCN, 05 46 00 00 46*

**19 novembre****Sois Jeune et forme-toi ! Réunion de Présentation**

21 rue Sardinerie. Donne un coup de pouce à ton projet ! Sur inscription.

**i** *CIDJ, 05 46 41 16 36*

**20 novembre****Présentation du projet de restauration du Marais de Tasdon**

De 9h à 11h. Visite sur site, lacs de Villeneuve et Tasdon Ouest. Sur Inscription.

**i** *Service Nature et Paysage, 05 46 51 51 51*

**24 novembre****Café linguistique : initiation délirante en suédois**

De 18h à 19h. En direct sur la page Facebook CDIJ La Rochelle. Les informateurs jeunesse du CDIJ s'initient en direct à une nouvelle langue étrangère !

**i** *CIDJ, 05 46 41 16 36*

**25 novembre****Cie Steven Cohen / Put Your Heart Under Your Feet... And Walk**

Steven Cohen se livre à une bouleversante cérémonie en mémoire

de son compagnon danseur, Elu, décédé après vingt ans de vie commune. C'est une œuvre sur l'âme-sœur perdue et sur une sentence indépassable. Spectacle - 20h30. Réservation obligatoire. Tarif plein : 7 euros - tarif réduit : 5 euros - pass'culture : 2 euros

**i** *CCN, 05 46 00 00 46*

**27 et 28 novembre****Hora**

Ohad Naharin / Batsheva Dance Company

Spectacle iconique de Ohad Naharin, Hora puise dans l'essence du vocabulaire « Gaga » inventé par le maître israélien. Elle couronne trente années de création. Ensemble de 11 danseurs.

Au Grand Théâtre - La Coursive

**i** *la-coursive.com, 05 46 51 54 02*

**Jusqu'au 30 novembre****Le conte du Hibou**

De Jasmin Joseph. Au musée du Nouveau Monde. Voir article p27.

**i** *Musée du Nouveau Monde, 05 46 41 46 50*

**DÉCEMBRE****Jusqu'au 20 décembre****Résidence musique et littérature / Ahmed Ben Jemiaa - Benjemy, Dj tunisien**

Benjemy est accueilli, à la Maison des écritures, pour une résidence de création, en partenariat avec la Sirène et l'Institut français de Tunis avec le soutien de la convention IF + Nouvelle-Aquitaine

**i** *Direction Culture et Patrimoine, 05 46 51 50 16*

**Du 1<sup>er</sup> au 31 décembre****Résidence théâtre / Cyril Juvenil Assomo (Cameroun)**

En résidence à la maison des écritures. Résidence partagée de deux mois avec les Francophonies en Limousin

**i** *Direction Culture et Patrimoine, 05 46 51 50 16*

**5 décembre****Atelier famille : fabriquer sa décoration de Noël nature**

Au relais Nature de la Moulinette. Sur inscription.

**i** *Service Nature et Paysage, 05 46 31 88 63*

**8 décembre****Café linguistique Anglais en ligne**

De 18h à 19h. En direct sur la page Facebook CDIJ La Rochelle.

**i** *CIDJ, 05 46 41 16 36*

**10 décembre****Web-info : Et si on passait un Noël plus éco-responsable ?**

De 18h à 19h. En direct sur la page Facebook CDIJ La Rochelle.

**i** *CIDJ, 05 46 41 16 36*

**Du 14 au 18 décembre****Tana Mou Ri ?**

Cirque Mandingue / Régis Truchy / Méziane Azaïche. Spectacle interprété par des artistes circassiens, danseurs et musiciens originaires de Guinée. « Comment ça va ? » À l'issue d'un tel spectacle, on ne peut mieux ! À partir de 7 ans.

Au Grand Théâtre - La Coursive

**i** *la-coursive.com / 05 46 51 54 02*

**22 décembre****Café linguistique : initiation délirante en roumain**

De 18h à 19h. En direct sur la page Facebook CDIJ La Rochelle.

Les informateurs jeunesse du CDIJ s'initient en direct à une nouvelle langue étrangère !

**i** *CIDJ, 05 46 41 16 36*



## ON SORT !

### Permanences vaccinations

voir article p 9.

#### • 4 novembre

Mireuil - La Passerelle -  
2 square de la Passerelle. De 9h à 11h.

#### • 18 novembre

Centre Ville - Service vaccinations -  
2 rue de l'Abreuvoir. De 9h30 à 11h30.

#### • 25 novembre

Villeneuve-les-Salines - Centre social  
Agora - Place du 14 juillet.  
De 14h à 15h30

#### • 16 décembre

Centre Ville - Service vaccinations -  
2 rue de l'Abreuvoir. De 9h à 11h30  
et de 14h30 à 16h.

#### • 2 décembre

Laleu - La Pallice - Maison des  
Associations - 24 rue de la Muse.  
De 14h à 15h30.

### festival

# Festival des Solidarités

Ouverture à l'autre et au monde, aide aux migrants, défense de la diversité, alternatives pour une consommation respectueuse de la planète... : autant de thèmes qui animent chaque année le programme du Festival des Solidarités. Aux quatre points cardinaux de La Rochelle et de son agglomération, concerts, ciné-débat, théâtre, jeux, marché solidaire, ateliers ou encore animations feront l'événement pendant 15 jours, pour rappeler que la solidarité constitue un véritable projet de société pour l'humanité et la planète. Pour cette édition 2020, où l'accent sera particulièrement mis sur les enjeux liés



à la justice sociale et climatique, gageons que les participants pourront à nouveau faire le plein d'idées pour agir ensuite concrètement autour d'eux.

#### CONTACT :

Plus d'informations sur : <http://cas17.fr/nos-actions/festival-des-solidarites/>

<https://www.facebook.com/FestivalDesSolidaritesLaRochelle/>

09 81 39 53 70

Élu référent : Michel Tillaud

Texte : Y. Vrignaud

### Du côté de Rochefort

Du 27 novembre au 3 janvier

#### PATINOIRE

##### Place Colbert

Deux patinoires !  
Une de 1000 m<sup>2</sup> à ciel ouvert  
et une de 250 m<sup>2</sup> pour les plus  
petits, un carrousel et de nom-  
breuses animations.

[www.ville-rochefort.fr](http://www.ville-rochefort.fr)

Du 7 novembre au 27 mars

#### EXPOSITION / VOYAGE AU- TOUR DU MONDE : L'AVENTURE MAORI DE DUMONT D'URVILLE DE GEORGE NUKU

##### Musée Hèbre

Inauguration en présence de  
l'artiste : vendredi 6 novembre,  
à 18h.

Places limitées - Sur réservation

05 46 82 91 60 - Musée Hèbre,  
63-65 avenue Charles de Gaulle

Le 14 novembre

#### POLYPHONIE KANAK /

##### Avec Resh et Sly Karembeu

##### Musée Hèbre

Embarquement immédiat,  
dépaysement assuré !  
Cette année, le musée Hèbre  
et le service des Musiques  
Actuelles, en partenariat avec  
le Festival Rochefort Pacifique,  
vont vous faire voyager jusqu'en  
Nouvelle-Calédonie. Vous pourrez  
aussi choisir de flâner dans les  
collections des Ailleurs éclairés par  
les anecdotes et explications des  
guides conférenciers...

Bon voyage !

Dans le cadre des Soirées  
Pacifique et à l'occasion de la Nuit  
des Musées.

À 20h30. Gratuit - Sur réservation.

05 46 82 91 60

# ANDRISE PIERRE

RETROUVEZ L'INTÉGRALITÉ  
DE L'INTERVIEW SUR



[www.larochelle.fr](http://www.larochelle.fr)

À deux pas de la statue de Toussaint Louverture, la dramaturge haïtienne, invitée par le Centre Intermondés et la Maison des Écritures était venue en résidence pour un mois, en février, dernier. Son séjour s'est éternisé jusqu'à l'automne en raison de la Covid 19.

## repères

**1989**

NAISSANCE À PORT-AU-PRINCE

**2011-2017**

ÉTUDES UNIVERSITÉ D'HAÏTI ET ENS. MASTER EN LETTRES  
-PHILO (PARIS 8).

**2015**

SON FRÈRE AÎNÉ EST ASSASSINÉ À HAÏTI

**2019**

3<sup>E</sup> PRIX DU TEXTE FRANCOPHONE ÉCRITURES THÉÂTRALES  
CONTEMPORAINES EN CARAÏBE POUR "VIDÉ MON VENTRE DU  
SANG DE MON FILS"

**2020**

"ELLE VOULAIT OU CROYAIT VOULOIR ET PUIS TOUT À COUP  
ELLE NE VEUT PLUS", PIÈCE ÉCRITE EN RÉSIDENCE AU CENTRE  
INTERMONDES, PRIX SACD DE LA DRAMATURGIE FRANCOPHONE -  
VISA DE LA CRÉATION DE L'INSTITUT FRANÇAIS POUR SA PIÈCE EN  
COURS "QUE DIEU NE NOIRCISSE PAS NOS MATRICES"

ENSEIGNE LA LITTÉRATURE FRANÇAISE ET LA LITTÉRATURE  
HAÏTIENNE



## RENCONTRE AVEC

## La pièce composée ici, "Elle voulait ou croyait vouloir et puis tout à coup elle ne veut plus" a reçu le Prix SACD de la dramaturgie. Elle sera jouée au festival des Francophonies "Zébrures de printemps 2021" à Limoges où Andrise Pierre recevra son prix.

### Qu'avez-vous retiré de cette résidence devenue « assignation à résidence » ?

C'est dur. Le fait d'être dans l'attente, ne pas savoir quand je vais retourner chez moi. Je n'étais pas du tout préparée psychologiquement. Je n'ai pas vécu le confinement comme les gens d'ici, je l'ai vécu en étant une étrangère. Je ne suis sortie que pour mes courses. J'ai seulement marché dans le jardin, je ne voulais pas causer de problème en oubliant de prendre des précautions.

### Qu'est-ce qui vous manque le plus ?

Ma mère, particulièrement.

### Et le pays ?

La cuisine (rires) ! Même si j'achète tout ici et que j'essaie de cuisiner, ce n'est pas le même goût. Mais le pays... C'est plutôt une inquiétude. Quand on y est pas les nouvelles grossissent, on croit au pire à cause de l'insécurité dans les zones où la situation s'aggrave en raison de la pauvreté.

### Le confinement a-t-il changé la nature de votre projet d'écriture ?

Au départ c'était une pièce de théâtre sur l'identité avec des histoires enchâssées à la colonisation. Je n'ai pas pu faire les recherches voulues, alors j'ai travaillé sur une pièce qui traite de la condition féminine dans le milieu rural haïtien.

### Le titre est explicite...

*Elle voulait ou croyait vouloir et puis tout à coup elle ne veut plus.* Une fille va se marier et veut porter la robe de sa tante. Elle va découvrir à travers la robe l'histoire de cette tante, mariée de force à l'homme qui l'a violée, pratique assez courante sous couvert de moralité, de tradition et de l'Église qui a beaucoup de poids. De ce mariage, la famille attend la naissance d'un garçon, mais c'est une fille qui arrive et la malédiction avec. Ce projet a une autre source d'inspiration, le tableau de Fragonard, *Le Verrou*, qui questionne déjà ce qu'est un viol, un violeur. Un

malade, un fou comme dans l'imaginaire social ? Ou n'importe qui, un proche, fondu dans quelque chose de plus subtil, qui ne relève pas nécessairement de la force physique ?

Mon frère était l'enfant d'un viol. Le violeur était le compagnon de ma mère. Quand elle me racontait cette histoire je me disais, c'est pas possible... son amoureux ! J'ai compris qu'il y a viol quand on dit non. Peu importe à qui. Voilà pourquoi j'écris sur le consentement.

### Est-ce que vous puisez aussi dans l'imaginaire haïtien ?

Je ne suis pas vaudouïsante mais le vaudou a une place dans mon écriture. Quand mon frère a été assassiné, ma mère n'a pas pleuré. Quelqu'un a dit : "Ta mère va se venger ! C'est-à-dire qu'elle va avoir recours à la magie pour venger son fils". J'ai imaginé dans ma pièce que cette mère ne va tuer personne, mais elle va déterrer un mort pour le montrer à tout le monde. Face à l'impunité, on déterre l'affaire.

### Le terme de "négritude" a-t-il toujours un sens ?

Oui. Je ne me considère pas juste comme dramaturge. Pour écrire je puise dans mon histoire en tant que femme, noire, haïtienne. Ce n'est pas pour trouver une raison de haïr les blancs, c'est ce qu'Aimé Césaire a essayé de dire, c'est connaître son histoire et voir que tout ce qu'on vit maintenant ne vient pas de nulle part mais du fait qu'il y a eu tellement de science, de gens intelligents qui se sont mobilisés pour montrer à quel point nous étions inférieurs ! Ça a laissé beaucoup de traces. Et puis, en Haïti, on est très fier d'avoir été le premier peuple noir à se mettre debout, à lutter. Quoi qu'ils en disent, on est des hommes et des femmes !

Venir ici m'a aussi donné une autre approche de ma négritude. On ne peut pas nier, en tout cas au centre-ville, qu'il y a très peu de personnes qui me ressemblent ! Pour recoiffer mes tresses, ça a été compliqué. J'ai trouvé un endroit

“IL Y A EU TELLEMENT DE SCIENCE, DE GENS INTELLIGENTS QUI SE SONT MOBILISÉS POUR MONTRER À QUEL POINT NOUS ÉTIONS INFÉRIEURS !”

à Mireuil ! En Haïti, on ne se pose pas la question d'être noir ou d'être femme, on est trop occupés à survivre. On commence à se poser la question à travers les médias, ou lorsqu'on part.

### Avant de venir, quels étaient vos liens avec La Rochelle ?

J'ai eu connaissance que cette ville existait, notamment parce que j'ai lu Alexandre Dumas.

### Et en raison de la traite ?

Pas vraiment ; l'Histoire à l'école ne le dit pas. On parle de "la métropole", on ne détaille pas La Rochelle, Bordeaux, Nantes. J'ai entendu deux ou trois fois parler de La Rochelle, cette ville au bord de la mer qui avait participé à la colonisation. Mais qu'elle a été le deuxième port négrier français, qu'il y a ici une statue de Toussaint Louverture et un musée du Nouveau Monde, j'ignorais.

### Ces liens, après votre séjour, ils se sont resserrés ou desserrés ?

Ha ha !... Je me suis rendu compte à quel point je suis liée à La Rochelle. Ce n'est pas beau à dire comme ça, mais lorsque je suis allée au musée et que j'ai vu les Français avec leurs négrillons, je me suis dit : dans ces années-là, j'aurais été quoi ? Une négrillonne pour faire la toilette de la maîtresse ?... C'est quand même drôle que je sois ici en 2020, artiste en résidence !

# Climat Océan

L'EXPOSITION INTERACTIVE

MUSÉE MARITIME DE LA ROCHELLE



Création graphique : service communication / Photo Julien Chauvet / Imp. Mairie de La Rochelle / Octobre 2020

## AGIR



larochelle.fr

LA  
ROCHELLE

### CONTACTS UTILES

 [www.larochelle.fr](http://www.larochelle.fr)

 Facebook La Rochelle ensemble

 youtube La Rochelle Ensemble

 Instagram La Rochelle Ensemble

- Mairie accueil Hôtel de Ville 05 46 51 51 51
- Mairie de proximité de Laleu 05 46 42 66 80

- Mairie de proximité du Secteur Centre 05 46 51 14 30
- Mairie de proximité de Mireuil 05 46 42 35 17
- Mairie de proximité de Villeneuve-les-Salines 05 46 44 16 58
- Fourrière automobile 05 46 55 30 48
- Police nationale 17
- Pompiers 18

- SAMU 15
- Appel d'urgence européen 112
- Numéro d'urgence par SMS pour les sourds et malentendants 114
- Accueil sans abri 115
- Allô enfance maltraités 119