

N° 147
MARS
2023

LA ROCHELLE

LE JOURNAL

Végétaliser pour vivre mieux



P.6
Priorité au vélo



P.18
Une eau publique
pour tous,
saine et
écologique



P.30
Un café avec
Antoine "Tonio"
Albeau

larochelle.fr

LA
ROCHELLE



GRAND ANGLE VÉGÉTALISER POUR VIVRE MIEUX

www.larochelle.fr



N° 147
MARS
2023



Retrouvez-nous sur le site

larochelle.fr

sur Instagram et sur le Facebook La Rochelle Ensemble

Directeur de la publication : Jean-François Fontaine

Rédactrices en Chef : Judith Provencher

et Marina Belvoir

Secrétaire de rédaction : Leslie Gauvin

Photographe : Julien Chauvet

Ont participé à ce numéro : Karen Delarge, Maud Parnaudeau, Pierre Labardant, Elian Da Silva Monteiro, Yann Vrignaud, Philippe Guerry

Maquette : RC2C, mise en page : PEUPLADES.FR

Impression : Imprimerie Rochelaise

Dépôt légal : 2^{ème} trimestre 2023

Tirage : 50 260 exemplaires

n° ISSN 1140-6283

La Rochelle - Le Journal est édité par
le Service Communication de la Mairie de La Rochelle
1 rue de l'Hôtel de Ville - CS 61 541 -17 086 La Rochelle
CEDEX 02

Tél. : 05 46 51 51 51

www.larochelle.fr



SOMMAIRE

P 4 RETOUR EN IMAGES

P 5 À 8 LES ACTUALITÉS

Apprenez les gestes qui sauvent

Tous à vélo

Pour informer en toute éco-responsabilité

P 9 TRAVAUX ET CADRE DE VIE

P 10 ET 11 MIEUX CONNAÎTRE

Budget 2023 : nous gardons le cap sur nos ambitions

P 12 ET 13 QUARTIERS

L'épi-solidaire, l'épicerie qui vous veut du bien

P 14 À 17 GRAND ANGLE

Végétaliser pour vivre mieux

P 18 COMMENT ÇA MARCHE

Une eau publique pour tous, saine et écologique

P 19 UNE PAGE D'HISTOIRE

Mai des mémoires, au-delà du symbole

P 20 ET 21 NOUS, VOUS, ILS

La Mouche des Marquises - Un talent à fleur de peau
Flavia Miloud - Elle ne quitte jamais la piste



P 22 À 25 DÉCOUVRIR

La transition est amorcée

Voir les choses en grand !

De la graine d'artistes

Vos idées pour nos quartiers

P 26 LIBRE EXPRESSION

P 27 À 29 ON SORT

P 30 ET 31 RENCONTRE AVEC

Antoine "Tonio" Albeau



ÉDITO



« Limiter le réchauffement climatique est encore possible »

Jean-François FOUNTAINE,
Maire de La Rochelle

« Il y a trois ans, nous nous fixons comme objectif d'atteindre la neutralité carbone sur notre territoire à horizon 2040. Avec une première étape de réduction de 30 % de nos émissions de CO₂ d'ici 2030. Les derniers chiffres dont nous disposons montrent que cette première marche est à notre portée. Nous sommes sur la bonne voie ! Celle qui consiste à limiter l'étalement urbain, à isoler nos bâtiments et nos logements, à préférer le train et le vélo à la voiture pour nos trajets du quotidien.

Limiter le réchauffement climatique est encore possible si nous faisons évoluer nos pratiques. Fin mai, début juin, l'évènement participatif « La Belle Semaine » nous donnera d'ailleurs l'occasion de tester des innovations « zéro carbone » et de nouvelles façons de faire et de vivre, dans le respect mutuel. Je pense notamment au partage de la voie publique.

Le fort développement du vélo et l'émergence des nouveaux modes de déplacement électriques nous obligent collectivement à davantage de prudence et de vigilance pour la sécurité de tous.

S'il nous faut limiter nos émissions de CO₂, il nous faut aussi capter celui qui est dans l'atmosphère. Comme l'océan et les marais, les végétaux ont cette formidable capacité à absorber et à stocker le CO₂, en même temps qu'ils rafraîchissent les milieux urbains. C'est pourquoi nous accélérons cette année la végétalisation de notre ville. »

RETOUR EN IMAGES

PÔLE NAUTIQUE

LE CHANTIER DE LA FUTURE PLATEFORME NAUTIQUE ET SPORTIVE DES MINIMES AVANCE BIEN ! LIVRAISON PRÉVUE À L'ÉTÉ 2024.

1^{ER} FEV.

Photos :
J. Chauvet,
M. Vouzelaud
P. Meunié

MATIN D'HIVER

VUE INÉDITE DEPUIS LE TOIT DE LA TOUR SAINT-BARTHÉLEMY SUR LA FLÈCHE DE LA TOUR DE LA LANTERNE.



8 FEV.

PLANTATIONS

DES ENFANTS DE L'ÉCOLE MATERNELLE CONDORCET PARTICIPENT À LA PLANTATION DE 725 PLANTS D'ARBUSTES À VILLENEUVE-LES-SALINES.



24 JANV.

NATURE

LES PRAIRIES ET BOSSES DU MARAIS DE TASDON SONT ENTRETENUES PAR UN TROUPEAU DE MOUTONS DE L'ASSOCIATION MACADAM MOUTON.

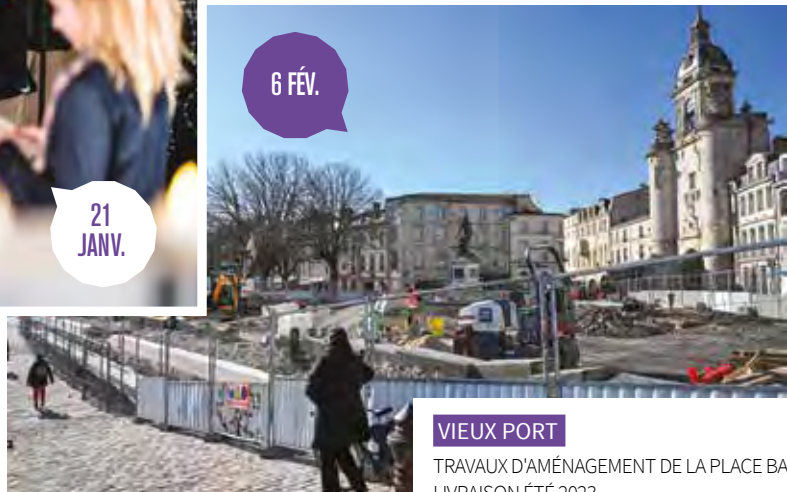
JANV.
FEV.

NUIT DE LA LECTURE

LECTURES TERRIFIANTES À LA MÉDIATHÈQUE DE LALEU, PAR DES ÉLÈVES DE L'ATELIER LECTURE À VOIX HAUTE ANIMÉ PAR ANNE DEBAIG.

21
JANV.

6 FÉV.



VIEUX PORT

TRAVAUX D'AMÉNAGEMENT DE LA PLACE BARENTIN. LIVRAISON ÉTÉ 2023.

LES ACTUALITÉS

PROTÉGER - ALERTER - SECOURIR

Apprenez les gestes
qui sauvent

La Direction
Santé Publique et
Accessibilité de la
Ville de La Rochelle
propose
aux Rochelais
volontaires
des sessions de
sensibilisation aux
gestes qui sauvent.



Depuis quelques années, les agents municipaux bénéficient de formations aux gestes qui sauvent, en partenariat avec le service Prévention des risques professionnels. Désormais, les Rochelais de plus de 18 ans ont également la possibilité de suivre, gratuitement, des modules de sensibilisation de deux heures leur permettant d'agir efficacement en cas d'accident. Les volontaires qui bénéficient de ces formations seront ainsi en mesure d'assurer la sécurité de la victime d'un accident. Ils pourront transmettre les informations utiles aux services de secours d'urgence, tout en installant la victime dans une position d'attente adaptée. Ils sauront réagir face à une hémorragie externe, ou encore à une victime en arrêt cardiaque et seront en capacité d'utiliser un défibrillateur automatisé externe.

En 2022, 160 Rochelais ont participé à ces sessions organisées entre mai et novembre (avec une coupure en juillet et août). De nouvelles sessions sont proposées en 2023, durant neuf samedis, à raison de deux séances le matin (9h à 11h et 10h à 12h) et de deux séances l'après-midi (14h à 16h et 15h à 17h). Le site internet de la Ville, larochelle.fr, propose un calendrier complet des dates des formations et offre la possibilité de s'inscrire en ligne. Il propose également une carte interactive permettant de situer les 91 défibrillateurs installés dans différents lieux recevant du public à La Rochelle (salles municipales, groupes scolaires, terrains et salles de sport, centres sociaux, musées, parkings, lieux de culte, etc.).

CONTACT :

Direction Santé Publique et Accessibilité, 05 46 51 51 42
Élue référente : Delphine Charier

Texte : P. Labardant
Visuel : service communication / ImpriMairie LR / Ville de La Rochelle

VIE DES QUARTIERS

FÊTE DES 3 QUARTIERS

Cette année encore, les habitants de Mireuil, de Saint-Maurice et des Hauts de Bel Air vont pouvoir se réunir et passer ensemble des moments de partage et de convivialité. Cette nouvelle édition, organisée les 3 et 4 juin, aura pour thème « L'exil ».

Elle débutera le samedi 3, par une grande déambulation au départ de Saint-Maurice et des Hauts de Bel Air. Elle se dirigera vers le parc Kennedy, cœur de la Fête, dans lequel des animations et des points de restauration à emporter seront proposés.

Le Centre National des Arts de la Rue et de l'Espace Public (CNAREP) Sur le Pont prendra part à l'événement en conviant la compagnie L'Homme Debout, dont la marionnette géante Plume sera l'une des grandes attractions du week-end.

Le dimanche 4, les sports urbains seront à l'honneur grâce à l'association Golden Blocks, dont l'un des co-fondateurs est Ladjji Doucouré, légende française du 110 mètres haies, qui invitera les habitants des quartiers à se mesurer dans des épreuves ludiques, comme des sprints dans le parc Kennedy.

Enfin, pour préparer la future prochaine ouverture des Archives Olga de Saint-Affrique, des visites en avant-première seront proposées.

**CONTACT :**

Mairie de proximité de Mireuil,
05 46 42 35 17
Élu référent : Tarik Azouagh

Texte : P. Labardant
Photo : M. Vouzelaud

MOBILITÉ

Tous à vélo



Les dispositifs de promotion et les aménagements cyclables initiés par la Ville et l'Agglomération permettent de faire progresser, chaque jour, la part du vélo dans les mobilités des Rochelais.

Le classement de la Fédération française des usagers de la bicyclette (FUB) a de nouveau placé La Rochelle en tête des villes cyclables de taille moyenne, en 2022. Le vélo représente aujourd'hui 10% de la part des déplacements à La Rochelle et 7% à l'échelle de l'Agglomération. L'objectif fixé par la collectivité est de doubler cette part modale à l'horizon 2030. Cette ambition se concrétisera par la poursuite d'une politique d'aménagements cyclables, par la diffusion de campagnes de communication et par l'organisation d'animations participant au développement de la pratique du vélo.

« Mai à vélo » compte parmi les dispositifs dans lesquels la collectivité s'implique pour favoriser la promotion du vélo. Cette campagne menée au plan national par des acteurs du vélo et soutenue par le ministère de la Transition écologique et le ministère des sports est ouverte aux associations, collectivités, établissements scolaires ou entreprises ayant déposé un projet auprès des services de la CdA avant le 1^{er} mars. Un programme mettra en avant les actions menées sur les 28 communes de l'Agglomération à l'occasion de cette deuxième édition de « Mai à vélo », organisée du 1^{er} au 31 mai 2023.

PARTAGE DE LA VOIRIE

La Ville se mobilise particulièrement sur les enjeux du partage de la voie publique. Les cyclistes et les utilisateurs d'engins de déplacement personnel motorisés (EDPM) comme les trottinettes électriques, monoroues et autres gyropodes, doivent respecter des règles élémentaires pour ne pas se mettre en danger et assurer la sécurité des autres usagers, en particulier des piétons.

Il convient ainsi de rappeler que circuler sur le trottoir, ne pas respecter l'arrêt au stop ou au feu rouge, ou encore rouler à une vitesse inadaptée au regard des circonstances exposent à des accidents et des verbalisations. Lancé par décret en 2008, un « code de la rue » tend à rééquilibrer les priorités du partage de l'espace public routier en zone urbaine afin de mieux vivre ensemble et de favoriser la création d'espaces plus sécurisants pour les cyclistes, les EDPM et les piétons.

Les trois zones de partage de la voie publique :

- **L'aire piétonne** : le piéton est prioritaire et l'accès est très restreint aux véhicules motorisés. Les véhicules autorisés à circuler doivent rouler au pas, y compris les vélos.
- **La zone de rencontre** : tous les types de transports sont autorisés. Seuls les piétons sont prioritaires et peuvent circuler sur toute la voirie. La vitesse est limitée à 20 km/h.
- **La zone 30** : la limite de vitesse à 30 km/h permet de renforcer la sécurité pour les piétons, des cyclistes et des usagers d'EDPM. Par ailleurs, les cyclistes peuvent rouler à double sens dans les rues à sens unique.

Plus d'infos : maiveloagglomeration-larochelle.fr



CONTACT :

Direction de la voirie, 05 46 51 51 51
Élu référent : Olivier Prentout

Texte : P. Labardant
Photo : J. Chauvet

DU CÔTÉ DU CCAS

UN BOL D'AIR EN TRIPORTEUR

Depuis le 7 février dernier, tous les seniors rochelais de plus de 60 ans peuvent redécouvrir le bonheur d'être dehors à vélo ! Le concept est né de Copenhague, en 2012.

L'association danoise « À vélo sans âge » s'est depuis implantée à La Rochelle. Elle propose aux personnes âgées des sorties à l'aide de triporteurs électriques. Un premier véhicule, stationné à l'Ehpad du Champ de Mars, a déjà entamé une tournée dans l'ensemble des établissements du CCAS et sillonne les pistes cyclables. Les balades sont également ouvertes aux seniors rochelais résidant à leur domicile. Un second entrera en service dès avril. Des points de rencontre sont donnés. Le pilote bénévole récupère le passager ou les passagers (2 maximum) qui profitent du grand air avec une tente de pluie et un plaid, pour ne pas prendre froid. Durant cette sortie (gratuite) d'une demi-heure, les gens discutent, expriment le plaisir d'être à l'extérieur et retissent du lien social. Parmi les passagers il y a des résidents, d'inséparables amies, des voisins mais aussi un jeune homme qui fait une balade avec sa grand-mère.

CONTACT :

Service d'Accueil, d'Information et d'Accompagnement pour les personnes âgées (SAIA), 05 46 30 53 03

Élu référente : Danièle Carlier-Misrahi

Texte : K. Delarge
Photo : J. Chauvet



/ LES ACTUALITÉS /

LES PETITS GESTES SONT SOUVENT LES PLUS FORTS

Pour informer en toute éco-responsabilité

Source majeure d'informations municipales, La Rochelle-Le Journal s'inscrit plus que jamais dans une démarche globale de communication éco-responsable.



Impliquée dans le programme Territoire Engagé Transition Ecologie – label Air Climat Energie (ex Cit'ergie) et porteuse de la démarche « La Rochelle Territoire Zéro Carbone », notre Ville a pris depuis plusieurs années le virage de l'engagement en matière de protection de l'environnement. Lui emboitant le pas, les services communication, relations publiques-événementiel et imprimerie, aujourd'hui au sein d'une même direction, ont mis en place des actions visant à limiter l'impact carbone de leurs activités. Les actions mises en place couvre la création, l'impression, le web, l'événementiel, les réceptions et les cérémonies. Labellisée Numérique responsable en 2019, les trois services s'emparent aussi des questions liées à la gestion de fin de vie du matériel, aux supports et usages numériques, à l'accessibilité, à l'achat responsable, etc.

DE 5 À 4 PARUTIONS ANNUELLES

Le journal que vous avez entre les mains a fait l'objet d'un bilan carbone. Les émissions carbonées ont été mesurées depuis la fabrication du papier, en passant par l'impression et jusqu'à sa distribution dans vos boîtes aux lettres.

Résultat : ce sont 62 tonnes de CO₂, soient 62 aller-retours Paris/ New-York en avion pour une personne, qui sont émises pour les 5 parutions actuelles par an.

Ajouté au contexte inflationniste qui a vu le coût de l'énergie et des matières premières flamber depuis le début de la guerre en Ukraine, cette donnée chiffrée a incité à limiter à 4, dès l'année prochaine, le nombre d'éditions de ce support de communication déposé dans l'ensemble des boîtes aux lettres rochelaises.

Permettant ainsi à tous les habitants, y compris ceux qui ne sont pas vraiment entrés dans l'ère numérique, d'être informés au plus près des actions et projets menés par la municipalité, La Rochelle-Le Journal va continuer d'accompagner le changement pour une communication toujours plus éco-responsable.

Chiffres

50 tonnes de CO₂

émises pour les 4 parutions / an prévues (au lieu de 62 aujourd'hui).

60% d'augmentation

 du coût du papier éco-responsable utilisé.

52 260 exemplaires

 imprimés à chaque parution pour couvrir tout le territoire rochelais.**CONTACT :**

Direction communication, relations publiques-événementiel, imprimerie, 05 46 51 50 17

Élue référente : Marie Nédellec

Texte : Y. Vrignaud
Photo : J. Chauvet

**SCOLARITÉ**

INSCRIPTION EN MATERNELLE : MODE D'EMPLOI

Les premières inscriptions en petite section ont lieu durant le mois de mars qui précède l'année solaire. Pour les enfants nés en 2020, la procédure s'étendra du 1^{er} mars au 30 avril 2023, à La Rochelle.

Votre enfant doit fêter ses 3 ans cette année ? Trois possibilités s'offrent à vous. Réaliser la démarche sur le site education.larochelle.fr (Portail familles de la Ville) en créant votre compte, télécharger un dossier sur larochelle.fr dans la rubrique « vie quotidienne » - « Famille » puis « inscription scolaire », ou vous rendre directement dans les locaux de la Direction de l'éducation, 16 avenue Pierre Loti. N'oubliez pas de vous munir d'un justificatif de domicile et du livret de famille.

Deux permanences seront également organisées dans les mairies de proximité : les 28 et 29 mars à Villeneuve-les-Salines, le 23 mars après-midi à Laleu.

CONTACT :

Direction de l'éducation, 05 46 51 14 87
Élue référente : Marielle Jay

Texte : K. Delarge
Photo : J. Chauvet



LES ACTUALITÉS



DÉONTOLOGIE

LE COMITÉ D'ÉTHIQUE A UN AN

Installé le 15 mars 2022, le comité d'éthique de La Rochelle « nouvelle formule » est composé de 3 hommes et 3 femmes de tous horizons (habitant, monde de l'entreprise, secteur associatif, juriste, jeune, personnalité qualifiée). Ensemble, ils sont chargés d'illustrer les principes déontologiques contenus dans la Charte de l'élu local ; principes qui doivent guider tous les élus locaux durant leur mandat. Ils peuvent être saisis directement par les élus pour les conseillers, en particulier en matière de prévention des conflits d'intérêts.

CONTACT :

Élue référente : Eugénie Têtenoire

Texte : M. Parnaudeau
Photo : J. Chauvet



ALLERGIES

ALERTE POLLENS

Le Pollinarium-sentinelle, situé au Centre Horticole Municipal réunit une vingtaine d'espèces végétales allergisantes locales. Elles sont observées quotidiennement par les jardiniers dans le but d'informer des périodes d'émission de pollens. Les 600 abonnés rochelais (personnes allergiques et professionnels de santé), reçoivent gratuitement cette information, en temps réel. Ils peuvent alors adapter les bons gestes préventifs et, le cas échéant, anticiper leur traitement.

Rejoignez-les via www.alertepollens.fr !

En mai, le Pollinarium-sentinelle de La Rochelle accueillera une formation nationale.

CONTACT :

Direction Santé publique et Accessibilité, 05 46 51 51 42

Élue référente : Delphine Charier

Texte : P. Guerry
Photo : J. Chauvet

VACCINATION

SE PROTÉGER SOI, C'EST
PROTÉGER LE SYSTÈME DE SANTÉ

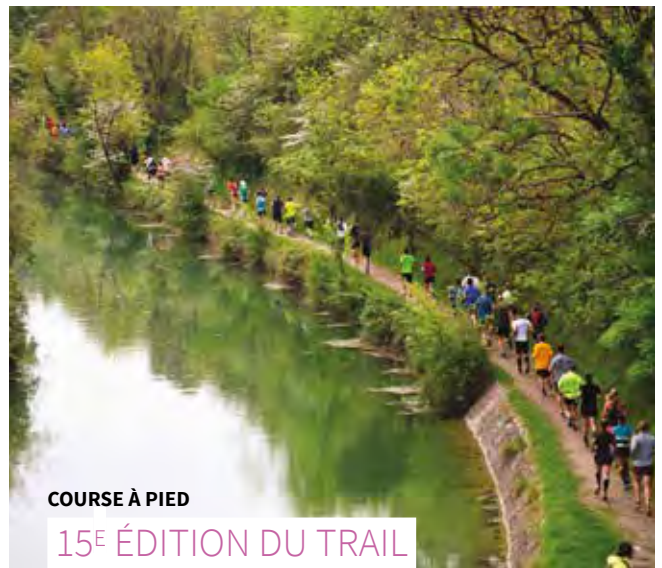
La crise sanitaire a entraîné d'importants retards dans les campagnes de vaccination. Certains virus, comme la rougeole, sont épisodiquement en recrudescence. Du 25 au 30 avril, la Semaine européenne de la vaccination rappelle combien il est important de se protéger contre les maladies infectieuses, tétanos infantiles (ROR), papillomavirus (HPV) qui a été étendu aux garçons, grippe, etc. Il est important d'être à jour, à tout âge. Pour actualiser votre calendrier vaccinal, contactez votre médecin ou le centre municipal de vaccination situé en centre-ville, 2 rue de l'Abreuvoir.

CONTACT :

Centre municipal de vaccinations, 05 46 51 51 43

Élue référente : Delphine Charier

Texte : K. Delarge



COURSE À PIED

15^E ÉDITION DU TRAIL
DU CANAL

Le dimanche 1^{er} mai, près de 1 000 coureurs prendront part au Trail du canal organisé par Run Accueil. Tracés sur les communes de La Rochelle, Périgny, Dompierre-sur-Mer et Sainte-Soulle, sur les différents niveaux des berges du canal qui court vers Marans, les deux parcours de 12 km (départ à 9h) et 23 km (départ à 9h20) seront l'occasion pour les inscrits de participer à une course nature alliant sportivité et convivialité. Les enfants seront également conviés à partager cette fête sportive en participant aux Minitrails dédiés à leurs catégories d'âge.

CONTACT :07 69 09 56 37, trailducanal@gmail.com

Élue référente : Catherine Léonidas

Texte : P. Labardant
Photo : F. Moreau



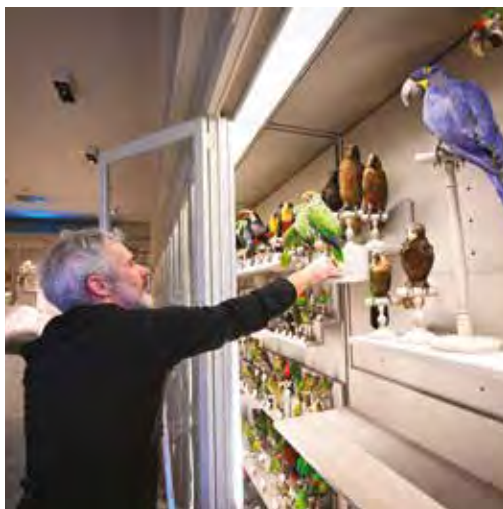
TRAVAUX ET CADRE DE VIE

RÉAMÉNAGEMENT

Modernisé, le Muséum rouvre

En mai, après 15 mois de travaux, tous les espaces de visite du Muséum d'Histoire naturelle seront à nouveau accessibles, pour notre plus grand plaisir. Sans se départir de leur caractère authentique, les lieux, métamorphosés, offriront une circulation et des vues plus fluides ainsi que de nouveaux modules graphiques. La salle d'animation, entièrement reconfigurée, permettra un meilleur accueil des groupes. La cour, elle aussi, aura bénéficié d'un réaménagement. Enfin sous le péristyle, tables et bancs inviteront les visiteurs à profiter du jardin et à se restaurer confortablement.

Plus d'infos: museum.larochelle.fr



CONTACT :

Muséum d'Histoire naturelle, 05 46 41 18 25 - Élu(e) Référente : Anna-Maria Spano

Texte : K. Delarge
Photo : J. Chauvet

URBANISME

PLU
intercommunal :
mode d'emploi

Vous souhaitez réaliser des travaux mais vous ne savez pas ce que vous avez le droit de faire ? Que votre projet concerne une extension, un changement de clôture, l'installation d'une piscine, la gestion des eaux pluviales... vous trouverez les réponses à vos questions dans le mode d'emploi du Plan Local d'Urbanisme intercommunal (PLUi), en ligne sur le site de l'Agglomération www.agglo-larochelle.fr. Si vous souhaitez le consulter en version papier, il est disponible à l'accueil général de la mairie, dans les mairies de proximité et au « Bâtiment Maubec » de la CdA.

CONTACT :

Service Urbanisme Réglementaire
05 46 30 36 23/62
Élu référent : Antoine Grau,
vice-président CdA

Texte : M. Parnaudeau

RESTAURATION

Le Joshua
reprend la mer

Après 18 mois de travaux, le mythique voilier de Bernard Moitessier, classé monument historique, va renouer avec la navigation. Son programme de restauration achevé, il sera mis à l'eau mi-mai. Le bateau a fait l'objet d'importantes interventions et réparations notamment sur sa coque endommagée. Des baptêmes seront proposés par l'Association des Amis du musée maritime lors d'événements nautiques. Pour l'heure, le ketch rouge va reprendre sa place d'ambassadeur rochelais. Il embarquera en premier lieu ceux qui ont contribué à sa renaissance.

Texte : K. Delarge
Photo : J. Chauvet

DÉVELOPPEMENT DURABLE

TRI DES VÉGÉTAUX
DANS LES CIMETIÈRES

Depuis décembre 2022, l'ensemble des cimetières rochelais dispose de bacs dédiés au tri des végétaux. L'objectif : transformer ces déchets verts en compost, plutôt que de les incinérer. Près de 40 tonnes de végétaux pourraient ainsi être recyclées chaque année. Les bacs installés comportent une signalétique rappelant des consignes de tri simples : végétaux naturels uniquement. Fleurs artificielles, pots de fleurs et rubans sont à séparer et à déposer dans le bac tout-venant.

Plus d'infos : larochelle.fr

CONTACT :

Service Espaces Verts, 05 46 51 51 51
Élu(e) référente : Chantal Vetter

Texte : P. Guerry



NOUVEAU BÂTIMENT

LE CHANTIER
CHRISTIANE FAURE
SE POURSUIT

Le chantier du nouveau Centre social et culturel Christiane Faure a débuté en septembre dernier, avec le lancement des fouilles archéologiques menées par l'INRAP et des travaux préparatoires à la construction du bâtiment. Les fouilles achevées début mars ont laissé place à une nouvelle phase permettant aux entreprises impliquées dans cette construction de réaliser les travaux de gros œuvres, de terrassement, de voirie et de réseaux divers qui dureront plusieurs mois.

Suivez l'avancée du chantier sur
larochelle.fr

CONTACT :

Direction Aménagement et Construction,
05 46 31 88 11
Élu référent : Dominique Guégo

Texte : P. Labardant
Photo : J. Chauvet

BUDGET 2023

Nous gardons le cap sur nos ambitions



Réalisation d'un city stade à Port-Neuf (60 000 €)



Requalification de la rue Saint-Yon (600 000 €)



Aménagement d'une piste cyclable avenue Carnot (550 000 €)



Accélérer la transition écologique de la Ville (5M €)



Extension du Groupe Scolaire Beauregard (300 000 €)



Construction du centre social Christiane Faure (5M €)



Requalification de la cour d'école Pierre Loti (470 000 €)



Végétalisation de la place Montréal (130 000 €)

Le budget 2023 témoigne de la capacité de résilience de la Ville et marque son engagement à maintenir et renforcer les actions en faveur de la solidarité, de l'environnement et de la jeunesse.

Rester fidèle à ses engagements dans un contexte économique perturbé est un défi que la Ville a relevé. La crise énergétique et les mesures prises par le gouvernement pour compenser l'inflation (dégel du point d'indice) impactent en effet directement les finances des collectivités. Malgré cela, les recettes de fonctionnement du budget

principal pour 2023 se portent à 138,6 M€, en hausse de 2,9 % par rapport à 2022, tandis que les dépenses totalisent 126,8 M€. La marge d'autofinancement qui se dégage, proche de 12 M€, permet d'envisager la poursuite des investissements, sans en réduire la voilure. Le niveau des subventions aux associations est également maintenu, et le soutien au CCAS (+1,2 M€, de 7,4 à 8,6 M€) est renforcé.

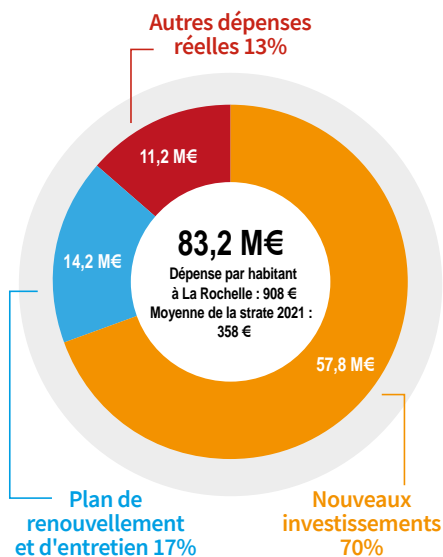
MIEUX CONNAÎTRE

En chiffres

INVESTISSEMENT

DES DÉPENSES EN HAUSSE POUR POURSUIVRE LA MODERNISATION DE LA VILLE

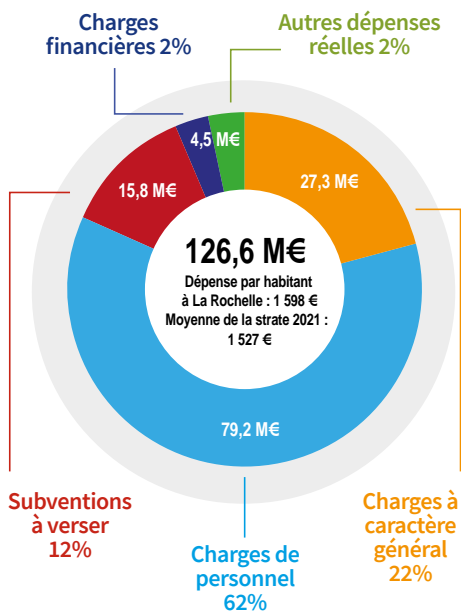
- Hausse des crédits destinés à l'entretien du patrimoine
- Poursuite des projets lancés en 2022 et démarrage de nouvelles opérations



FONCTIONNEMENT

DES DÉPENSES EN HAUSSE POUR MAINTENIR UN SERVICE PUBLIC DE QUALITÉ

- Maintien de l'enveloppe subvention aux associations et augmentation du soutien au CCAS
- Inflation et crise énergétique
- Dégel du point d'indice et effet GVT



DES DÉPENSES MAÎTRISÉES

La municipalité parvient à absorber la hausse de 4,5 % de son principal poste de dépense – les dépenses de personnel – par le gel des créations de poste. Cette augmentation est, notamment, due à la revalorisation du point d'indice décidée par l'État en 2022. Elle s'ajoute à l'évolution (+ 12 % en un an) des charges à caractère général (énergie, matières premières, etc.). Sur ce dernier point, le plan de sobriété énergétique de la Ville, associé aux dispositifs de soutien budgétaire de l'État, permet d'ores et déjà d'amoindrir l'impact de ces coûts.

DES RECETTES EN HAUSSE

L'évolution des recettes, principalement due à la revalorisation forfaitaire des valeurs locatives de la taxe foncière (hausse des bases fiscales de 7,1 % fixée par l'État), permet également de supporter ces charges nouvelles. Afin que cette revalorisation ne pèse pas davantage sur le budget des contribuables, la Ville a décidé de maintenir le taux de la taxe foncière (fixé, lui, par les collectivités) à son niveau de 2022.

L'augmentation des tarifs municipaux reste contenu dans les limites de l'inflation (6 %) et abonde également les recettes, ainsi que la cession d'actifs immobiliers. L'encours de dette reste, en outre, dans des limites parfaitement supportables.

UN PLAN D'INVESTISSEMENTS AMBITIEUX

Cette maîtrise du budget de fonctionnement – avec des recettes supérieures à nos dépenses – augmente la capacité d'autofinancement, ce qui permet de conforter les actions portées au service des ambitions de la commune. **En tête des priorités : l'éducation, l'action sociale et la solidarité, le sport et la culture, l'environnement.**

À ce titre, 2023 s'annonce d'ores et déjà une année forte du plan pluriannuel d'investissements, avec la poursuite des travaux engagés sur les grands chantiers : le centre social Christiane Faure, la cité éducative Lavoisier, les musées d'Art et d'Histoire, le môle nautique des Minimes, la rénovation des écoles, gymnases et autres bâtiments communaux... pour ne citer que les principaux.

“ NOTRE CAP EST CLAIR ET REPOSE SUR TROIS PILIERS - LA SOLIDARITÉ, LA DYNAMIQUE TERRITORIALE ET LA TRANSITION ÉCOLOGIQUE - ET 4 GRANDES ORIENTATIONS ”

4 GRANDES ORIENTATIONS

- Répondre à l'**urgence sociale** et soutenir le tissu associatif ;
- Engager une **transition écologique** pour atteindre l'objectif de neutralité carbone en 2040 ;
- Affirmer un **service public fort**, toujours plus proche des citoyens ;
- Continuer de **renforcer le dialogue citoyen** et développer le pouvoir d'agir des habitants.



Le mot de Thibaut Guiraud adjoint aux finances

Agir pour ne pas subir

Le budget 2023 est un budget résilient et offensif : la maîtrise de notre budget de fonctionnement nous permet de continuer à investir aujourd'hui pour ne pas avoir à subir demain.

La rénovation énergétique des bâtiments est emblématique de cette dynamique. Malgré le contexte, nous maintenons le cap sur nos ambitions.

CONTACT :

Direction des finances, 05 46 51 51 51 - Élu référent : Thibaut Guiraud

Texte : P. Guerry
Photos : J. Chauvet

SOLIDARITÉ

L'épi-solidaire, l'épicerie qui vous veut du bien



Il suffit parfois d'un coup de pouce de quelques mois pour pouvoir sortir la tête de l'eau. L'épicerie solidaire du CCAS aide à passer ces moments difficiles.

A Mireuil, juste en face de l'espace Bernard Giraudeau, a ouvert en 2019 une épicerie d'un genre particulier. « L'épi-solidaire », c'est son nom, dépend du CCAS de La Rochelle. C'est lui qui l'a créée et qui en assure la gestion grâce à trois agents et le soutien d'une quinzaine de bénévoles. À première vue, rien ne distingue l'épi-solidaire d'une épicerie de quartier ordinaire. On y trouve des conserves, des fruits, des légumes bios provenant des Jardins de l'Aubréçay, des aliments frais, d'autres congelés, des produits d'hygiène... Mais seules des personnes bénéficiaires, identifiées par le CCAS, peuvent y faire leurs courses, pendant une période donnée (6 mois à un an, voire 18 mois) et pour un montant mensuel déterminé en fonction des besoins du foyer.

PROJET ACCOMPAGNÉ

Autre différence avec un supermarché classique, les bénéficiaires ne paient que 10 à 30% des tarifs affichés. Un pourcentage qui peut varier avec le temps. En contrepartie, ils s'engagent à atteindre un objectif (faire des économies sur d'autres postes de dépense, chercher une formation, mieux gérer leur budget...). Ils sont accompagnés, pour ce faire, par des travailleurs sociaux. 120 foyers peuvent bénéficier en même temps du dispositif, qui n'est pas cumulable avec l'aide alimentaire. En dehors de l'espace de vente, l'épi-solidaire c'est aussi un lieu d'accueil (café, thé, jeux pour les enfants) et d'échanges, où sont organisés des ateliers thématiques (culinaires, jardin aromatique, nutrition-santé...). Ces animations sont ouvertes à tous, au-delà des seuls bénéficiaires.



Chiffres

222 foyers bénéficiaires en 2022, soit 603 personnes.

8 bénéficiaires sur 10 atteignent leur objectif.

CONTACT :

CCAS - l'épi solidaire, 05 46 35 96 32 - Élu(e) référente : Danièle Carlier-Misrahi

Texte : M. Parnaudeau
Photos : J. Chauvet

ENVIRONNEMENT

C'EST LE PRINTEMPS DANS NOS MARAIS

Aux beaux jours, les marais rochelais offrent de formidables espaces d'observation des oiseaux. Les marais de Pampin et de Tasdon accueillent toute l'année une grande variété d'espèces, mais le début du printemps permet plus particulièrement d'observer les migrateurs, comme le chevalier aboyeur, ou ceux présents toute l'année, mais plus nombreux à cette période, comme le martin-pêcheur.

La mi-mars marque aussi le retour d'espèces emblématiques : l'échasse blanche et l'avocette élégante qui viennent ici se reproduire et stationner jusqu'à mi-juillet. Depuis la restauration du marais de Tasdon, 10 à 20 couples peuvent aisément être vus chaque année et on a observé, en 2022, les premiers poussins nés sur les berges du lac de Villeneuve depuis 50 ans.

Le comptage mensuel des oiseaux d'eau par la direction Nature et Paysage et la LPO atteste, en effet, du retour sensible d'espèces qui se faisaient rares, comme les spatules ou les barges à queue noire. Ce regain de biodiversité demande, rappelons-le, d'être regardé en respectant scrupuleusement le règlement (observer à distance et en silence, chiens tenus en laisse...).



CONTACT :

Direction Nature et Paysage, 05 46 51 51 51
Élu(e) référente : Chantal Vetter

Texte : P. Guerry
Photo : J. Chauvet

QUARTIERS



ART DANS L'ESPACE PUBLIC

LES TRANSFORMATEURS SE DÉCORENT

Suite aux propositions d'embellissement des habitants des quartiers, la Ville a confié à deux artistes locaux le soin de réaliser des fresques peintes sur deux transformateurs d'Énédis, qui subventionne l'opération.

En mai au Prieuré, Thomas Coillot célébrera l'histoire en représentant le château de Lafond et le passé aéronautique du site.

À Beauregard, Léo Vartanian, membre du collectif Lord in the West, réalisera durant les vacances de Pâques une fresque joyeuse et colorée avec les enfants du quartier.



CONTACT :

Mairie de proximité du secteur Centre,
05 46 51 11 08
Élu référent : Christophe Bertaud

Texte : P. Guerry
Photo : F. Moreau

Vos élu.e.s de secteur :

Christophe Bertaud : Secteur centre / Centre-ville, Gare, Gabut, La Genette, Jéricho, La Trompette, Fétilly, Le Prieuré, Lafond-Beauregard, Saint-Éloi

Tarik Azouagh : Secteur Ouest / Mireuil, Saint-Maurice, Les Hauts de Bel Air

Sylvain Dardenne : Secteur Sud / Tasdon, Bongraine

Josée Brossard : Secteur Sud / Petit Marseille, Villeneuve-les-Salines, Les Minimes

Céline Jacob : Secteur Ouest / Laleu-La Pallice-La Rossignollette, Port-Neuf

CONCERTATION

Le projet Gabut se dessine

Le 6 octobre dernier, la Ville a organisé une réunion publique de restitution du projet « Dessine-moi un Gabut » réunissant des citoyens, des acteurs socio-professionnels, des élus et des représentants des services municipaux. Cette réunion est venue ponctuer plus d'un an d'échanges constructifs et dévoiler les grandes orientations qui accompagneront l'avenir du site telles que le respect de l'histoire et la préservation des bâtiments ou le maintien de l'esprit du site dédié à de nombreuses activités. Un Livre blanc de la concertation sera prochainement disponible pour ceux qui souhaiteront retracer les démarches de la concertation et voir l'ensemble des productions réalisées par les participants lors des différentes étapes de réflexion. Courant de cette année 2023, un comité de suivi sera mis en place. Le



démarrage des travaux de réhabilitation de la friche est, quant à lui, prévu en 2024 avant de proposer, dès 2025, de nouvelles pratiques urbaines, sportives et culturelles.

CONTACT :

Direction dynamiques territoriales, vie associative, jeunesse, vie nocturne, 05 46 51 53 03
Élue référente : Eugénie Têtenoire

Texte : P. Labardant
Photo : J. Chauvet

SERVICES PUBLICS

Nouvel Espace France Services

Dans l'élan de la mairie de proximité de Mireuil qui bénéficie du label depuis octobre 2021, la mairie de proximité de Villeneuve-les-Salines a inauguré, à son tour, un Espace France Services, en décembre dernier. Ce nouvel espace, installé au rez-de-chaussée de la mairie de proximité, propose à ses usagers de bénéficier d'un accompagnement dans leurs principales démarches administratives, en lien avec neuf partenaires engagés dans une charte nationale (Assurance maladie, ministères de l'Intérieur et de la Justice, Caisse d'allocations familiales, Assurance retraite, Pôle Emploi, Direction Générale des Finances Publiques, la MSA, La Poste).



CONTACT :

Espace France Services Villeneuve-les-Salines, 05 46 51 50 90,
france.services.vls@ville-larochelle.fr
Élue référente : Josée Brossard

Texte : P. Labardant
Photo : P. Meunié



© P. Meunier



LA ROCHELLE, NATURE EN TOUTES SAISONS

Végétaliser pour vivre mieux



Mis en place par la Ville pour favoriser la biodiversité autant que notre bien-être en milieu urbain, un plan de végétalisation vise à optimiser le rôle majeur que joue la nature dans notre environnement.

De la préservation de son patrimoine végétal existant au développement de son « verdissement » partout où cela est possible, la Ville se veut exemplaire dans cette démarche qui peut être partagée par tous ses habitants. Cette année 2023 est d'ailleurs celle de la végétalisation à La Rochelle.

GRAND ANGLE

Un plan pour une ville verte et résiliente

Végétalisation en accompagnement de projets d'aménagement, plantations en différents points de l'espace public, désimperméabilisation des sols, création d'îlots de fraîcheur, ou encore végétalisation de pieds de murs et de trottoirs : autant d'actions destinées à mieux appréhender le réchauffement climatique et à préserver la biodiversité.

Ici, du côté de la porte de Cougnes et du prochain bâtiment du centre social Christiane Faure, là au cœur du quartier de Mireuil avec les nouvelles Archives municipales et communautaires, ou encore à Villeneuve-les-Salines pour la future cité de la nature et des sciences, tous ces projets majeurs sur le territoire rochelais ont été pensés avec une part belle donnée au végétal. Bénéfique pour l'embellissement d'un site, la présence d'éléments « verts » autour de soi réduit aussi le stress et participe au « bien vivre ensemble ». Ce principe de redonner sa place à la nature, prévaut également dans les rues, sur les places, en zones de stationnement, autour et même sur les bâtiments publics, partout où il est envisageable de laisser pousser arbres, arbustes et autres plantes vivaces, de préférence en « pleine terre ».

à des températures moyennes devenues plus chaudes et d'autres aléas climatiques, des essences méditerranéennes commencent aussi à y prendre leurs aises.

Ce réchauffement climatique, la Ville s'y adapte également en recensant les îlots de fraîcheur existants et à venir. Végétalisés et ombragés, ces futurs aménagements urbains aideront, en outre, à laisser s'infiltrer les eaux pluviales. Partie intégrante de ce programme de traitement des « îlots de chaleur urbains » localisés, la désimperméabilisation des cours d'écoles, à raison d'une par an, vise à rendre ces dernières plus fraîches, et donc plus agréables à vivre. En sus, des ateliers à caractère pédagogique peuvent y être mis en place pour expliquer tous les bienfaits de la végétalisation. Et préparer nos enfants au monde de demain.

DAVANTAGE DE VÉGÉTAUX ET DES ÎLOTS DE FRAÎCHEUR

En réponse aux enjeux climatiques (hausse de la chaleur notamment) et d'équilibres naturels (disparition de nombreuses espèces animales par exemple), la présence renforcée du végétal dans notre espace vital permet bien sûr d'absorber davantage de carbone terrestre, de faire baisser la température ambiante, mais aussi d'augmenter la présence de la faune si précieuse pour notre écosystème. Pour autant, il ne faut pas « planter pour planter », comme il ne s'agit pas de conserver des arbres malades et / ou qui menacent la sécurité des usagers. D'une durée de vie moyenne de 30 ans, les hêtres, chênes, peupliers et autres tilleuls doivent être renouvelés régulièrement avec, chaque année, plus d'arbres introduits qu'enlevés. Ainsi, en 2023, ce sont environ 200 d'entre eux qui devraient être coupés pour 457 plantés sur le territoire rochelais. À noter que pour s'acclimater plus aisément



Un parcours de l'Arbre

Partant de l'Office de Tourisme et y revenant, une balade va permettre prochainement d'aller d'arbre en arbre remarquable par leur aspect historique, botanique ou autre. Comptant 20 spécimens dont l'histoire sera racontée via une application mobile baptisée Loopi, ce parcours mettra ainsi en valeur le patrimoine arboré de La Rochelle.



L'éco-gestion cultive la différence

Désignant un mode de gestion différenciée des espaces verts, l'éco-gestion, adoptée par la Ville depuis près de quinze ans, permet notamment de préserver le milieu naturel existant.



Réprésentant une très grande variété de situations, allant des prairies en herbe aux parterres fleuris, en passant par les pieds d'arbres le long des avenues, les « espaces naturels sensibles », les cimetières ou bien encore les terrains de sports, les espaces verts de La Rochelle demandent des traitements adaptés à chaque usage, dans le respect de l'environnement et en tenant compte des coûts financiers et humains. Pourtant, des dénominateurs communs existent quelque soit la technique utilisée, comme la non-utilisation de produits phytosanitaires (l'utilisation du « désherbant » est aujourd'hui interdite) et la production, au Centre Horticole Municipal, de plantes adaptées aux contraintes urbaines.

DES ESPACES PAYSAGERS AUX SITES NATURELS

Parmi les 440 hectares d'espaces verts entretenus par les services municipaux (ce qui équivaut

à 58 m² / habitant), les **espaces paysagers** représentent 10% de la surface totale. Véritable vitrine du savoir-faire des jardiniers de la Ville, ces espaces verts d'agrément demandent un suivi régulier, soigné, avec une tonte et une taille régulières. Composés de pelouses, de massifs de plantes vivaces, d'arbres et d'arbustes ornementaux, les **espaces semi-paysagers**, des parcs et des jardins (près de la moitié de la surface végétale totale), ne sont pas tondues aussi régulièrement, mais font l'objet d'une maintenance nécessaire à leur propreté et à leur fonctionnalité. Les **espaces semi-naturels**, au fauchage tardif et où cohabitent plantes horticoles et « indigènes », sont d'un aspect plus champêtre et permettent le maintien d'écosystèmes plus riches. Enfin, constituant un quart du « poumon vert » rochelais, les **espaces naturels** (dont les marais de Tasdon et Pampin) abritent un riche patrimoine végétal et animal. Ils font aussi l'objet d'un suivi et bénéficient d'entretiens plus ponctuels.

Agriculture urbaine et patrimoine vivant

Organisés les 28, 29 et 30 avril prochains, les éditions 2023 des 48h de l'agriculture urbaine et des Journées du Patrimoine Vivant célèbreront ensemble les agricultures nourricières de notre territoire. Si le premier festival cité poursuit comme objectifs de faire participer les citoyens à la production et consommation locales et d'encourager les citoyens à être acteurs de la transition agroécologique, le second vise à promouvoir et valoriser la biodiversité domestique locale. Villeneuve-les-Salines et le square Bobinec seront les 2 lieux « forts » de ces manifestations.

La nature en ville : l'affaire de tous

Jardinage devant chez soi, jardins partagés dans tous les quartiers : les habitants peuvent être acteurs de leur environnement.

Avec l'opération « Jardinons la rue », La Rochelle encourage et accompagne les riverains qui veulent embellir leur façade, le trottoir devant chez eux, voire le pied d'arbre à côté de leur habitation. Que vous soyez jardinier en herbe ou initié, votre envie de végétaliser davantage votre cadre de vie doit passer d'abord par une prise de contact avec le service municipal des Espaces verts*. Ainsi, vous serez conseillés pour la faisabilité de la plantation comme pour le choix des végétaux les plus appropriés. De plus, les travaux nécessaires seront réalisés par la Ville, qui tient à votre disposition des plantes ou des graines à semer. À suivre, vous aurez la responsabilité de l'entretien, avec des recommandations d'usage concernant notamment l'utilisation économe de l'eau et l'interdiction d'utiliser des produits phytosanitaires. À vous de jouer !

DÉJÀ UNE VINGTAINE DE JARDINS PARTAGÉS

Plantés de légumes, aromates, d'arbres et d'arbustes fruitiers, des jardins et vergers partagés poussent aux quatre points cardinaux de La Rochelle. Créés et animés collectivement, ces espaces de nature prennent place sur des parcelles privées ou publiques, avec une étude de faisabilité réalisée en amont par le service des Espaces verts. Regroupés souvent en associations, les bénéficiaires cultivent, entretiennent leurs jardins et profitent d'une production alimentaire locale. Véritables liens de proximité, ces lieux ouverts au partage d'expérience et à la coopération permettent d'améliorer le pouvoir d'achat mais aussi d'apprendre beaucoup sur la biodiversité, l'usage de l'eau ou encore le respect de l'environnement.

**Une charte contenant les engagements de la Ville et du riverain volontaire doit être signée au préalable.*

La bonne récolte des jardins nourriciers

Implantés en différents points de La Rochelle, des jardins nourriciers produisent depuis une année des légumes à récolter par les habitants et pour les associations d'aide alimentaire locales. Au total, ce sont 619 kilos qui ont été ramassés durant la dernière période estivale à Villeneuve-les-Salines, aux Minimes, à Laleu, à Mireuil ou encore au centre-ville, partout où des bacs potagers et des jardins ont été installés sur l'espace public en lieu et place des massifs floraux existants. Initiée par le service municipal des Espaces verts, cette production nourricière devrait faire de plus en plus d'adeptes.

Rendez-vous

Les rendez-vous « verts » du printemps

Plusieurs évènements autour de la nature en ville sont programmés en mai et juin prochains.



DU 28 AU 30 AVRIL : 48h de l'agriculture urbaine et Journées du patrimoine vivant (Lire p16).

Square Bobinec, organisé par le Collectif Ferme Urbaine et le CREGENE (Conservatoire des Ressources Génétiques du Centre-Ouest Atlantique)

DU 12 AU 14 MAI : Printemps des cimetières

À l'occasion de cette manifestation nationale, une visite guidée quotidienne de 2 heures du cimetière de Saint-Eloi mettra notamment en valeur son patrimoine arboré et la gestion de ce site classé en refuge LPO (Ligue de Protection des Oiseaux).

13 ET 14 MAI : Fête des Plantes

Dans le cadre prestigieux du parc Frank Delmas, cette 2^e édition sera une nouvelle occasion pour le public de rencontrer et d'échanger avec des professionnels proposant à la vente un grand choix de végétaux.

DU 2 AU 4 JUIN : Rendez-vous aux Jardins

Via les animations et les parcours proposés, ce rendez-annuel permet de (re)découvrir des espaces de verdure présents un peu partout dans la ville.

CONTACTS :

Direction Nature et Paysage, 05 46 51 51 51 - Direction Culture et Patrimoine, 05 46 51 51 74
Élus référents : Chantal Vetter, Didier Gauchet et Catherine Benguigui

Textes : Y. Vrignaud
Photos : J. Chauvet, P. Meunié



COMMENT ÇA MARCHE

Une eau publique pour tous, saine et écologique

L'eau qui coule de notre robinet est à la fois publique, locale et de qualité. Il n'y a aucune raison de s'en priver !



La Ville de La Rochelle a cessé de gérer directement la production et la distribution d'eau potable le 1^{er} janvier 2020, en transférant cette compétence à l'Agglomération. Celle-ci assure désormais la gestion des contrats des abonnés rochelais et de tous les habitants des autres communes de son territoire (hormis Châtaillaillon) et s'occupe de tout le cycle de l'eau : elle la produit, la distribue et l'assainit après usage, avant qu'elle ne soit rendue au milieu naturel. L'eau qui parvient jusqu'à notre robinet provient des captages historiques situés en Aunis (Varaize à Périgny, Fraise Bois Boulard



“ AUSSI SAINE QUE L'EAU EN BOUTEILLE, L'EAU DU ROBINET EST, EN PLUS, BEAUCOUP PLUS ÉCOLOGIQUE ”

et Anais) et majoritairement de l'usine de production de Coulonge-sur-Charente, à 70 km de La Rochelle. Pompée dans le fleuve Charente, elle bénéficie de différents types de traitement (décantation, filtration, désinfection, etc.) pour être rendue propre à la consommation, puis est acheminée par des canalisations jusqu'aux réservoirs du Pré-Carré. Elle est ensuite envoyée vers les châteaux d'eau de Saint-Eloi, Laleu et le réservoir au sol de Mireuil à côté du stade Le Parco, avant d'arriver jusqu'à chez vous. Il faut savoir que l'eau est le produit alimentaire le plus contrôlé. Elle est analysée 24h/24h, 365 jours par an, à la fois par des systèmes automatiques et des prélèvements ciblés périodiques. Pour protéger l'eau des pollutions dans le milieu naturel (agricoles notamment), des périmètres de production ont été institués autour des captages dans lesquels les activités sont très réglementées.

UNE RESSOURCE À ÉCONOMISER

Aussi saine que l'eau en bouteille, l'eau du robinet est, en plus, beaucoup plus écologique (puisqu'elle ne génère pas de déchet) et elle est moins chère. À La Rochelle, son prix était de 0,0015 euros le litre en 2022, quand celui de l'eau en bouteille est en moyenne de 0,15 euros.

Chiffres

L'eau en bouteille coûte

100 fois plus cher

que l'eau du robinet.

Tarif unique HT de l'eau 2023 :

5,50 € pour la part fixe (abonnement) et **1,42 € le m³** pour la part variable (consommation).

Avec la mise en place, au 1^{er} janvier 2023, d'un tarif unique de l'eau à l'échelle de l'Agglomération, les Rochelais pourraient toutefois voir leur facture augmenter de quelques euros, en raison de la solidarité tarifaire opérée entre les communes. Désormais, tous les habitants sont logés à la même enseigne : plus vous consommez plus cela vous coûte cher, moins vous consommez moins vous payez. À partir du 1^{er} avril 2023, une agence de l'eau en ligne vous permettra de renseigner l'index de votre compteur, de payer vos factures, d'éditer des duplicatas et d'effectuer des réclamations.

CONTACT :

Service de l'eau de la Communauté d'Agglomération, 05 46 51 79 90
Élu référent : Guillaume Krabal, CdA

Texte : M. Parnaudeau
Photos : P. Meunié



Mai des mémoires, au-delà du symbole

160 000 hommes, femmes, enfants, déportés en 447 expéditions armées depuis le port vers les côtes d'Afrique puis les îles à sucre afin d'alimenter en retour les raffineries locales... Cela vaut que la Ville travaille dans le sens des mémoires, du temps présent, et de l'avenir.



Chaque année au 10 mai¹, des gens de toutes les couleurs se réunissent allée Aimé-Césaire et de là adressent à l'océan des fleurs de toutes les couleurs. Geste symbolique qu'ils accompliront de nouveau cette année. Geste mémoriel. Car ce jour-là est celui des mémoires de la traite négrière, de l'esclavage et de leurs abolitions. Le jour et le lieu de dire que La Rochelle fut le deuxième port négrier français, qu'il a prospéré au XVIII^e siècle dans la triangulation du commerce ; le temps d'affirmer aussi l'engagement présent de la Ville, première entre toutes, en 1982, à rassembler dans un musée du Nouveau Monde des collections dédiées à ces questions.

La Rochelle est membre fondatrice de la Fondation pour la Mémoire de l'esclavage (FME), avec 21 autres collectivités métropolitaines et ultramarines du Conseil des territoires. La Ville a été élue, en 2022, pour deux ans, au Conseil d'Administration de la FME pour représenter les villes de métropole.

Elle affiche en cela sa prise de position contre tous les esclavages, d'hier comme d'aujourd'hui. Regarder son histoire en face permet de mieux pointer les dérives du temps présent. Cela, une collectivité peut le faire à

son niveau. Comme le poète l'a fait au sien. Il n'est donc pas dû au hasard que la Ville, tout au long du parc d'Orbigny regardant la mer, ait semé le nom d'Aimé Césaire. Appelons ici sa belle voix² : « *Nous avons le droit, nous autres, d'insister sur cet aspect des choses. L'expérience nègre c'est celle de la traite, de l'humiliation, de l'esclavage et aucun groupe ne l'a connue avec ces déterminations. Les nègres sont la seule race qui a été ramenée au niveau de l'animalité et traitée comme tel. C'est une chose qui est unique.* »

SCULPTER LA "NÉGRITUDE"

Dans ce mot "nègre", sali par le colonialisme, Aimé Césaire, député-poète³, forgera le concept de négritude. De l'Afrique aux Antilles et de Guyane à la métropole, la négritude fut littéraire, politique, métaphysique, parce que l'histoire a dégradé et humilié l'humanité noire par l'esclavage, le colonialisme, la ségrégation. Sur cette image dévalorisante, s'est construite la contestation de la domination, visant à faire que nègre ne soit plus une insulte et que, dénié par le blanc, il recouvre sa dignité.

Ce mai des mémoires sera aussi l'occasion d'évoquer une nouvelle sollicitation artistique de La Rochelle dans le cadre de la coopération décentralisée avec la Ville



de Port-au-Prince. Comme un écho, sur l'espace public, à l'installation du Toussaint Louverture d'Ousmane Sow au musée du Nouveau Monde est prévue l'intervention d'un plasticien haïtien invité à créer une œuvre pérenne qui prendrait place au parc d'Orbigny. Pour l'heure le travail de Filippo, artiste choisi par Bordeaux pour la représentation de sa Modeste Testas, paraît avoir les faveurs de la Ville.

Un programme des manifestations, rassemblant plusieurs partenaires et associations, sera diffusé et accessible sur le site de la Ville, larochelle.fr.

Indéniablement, les fleurs qu'on lancera à l'océan le 10 mai portent une charge bien plus que symbolique...



1- Cérémonie à 10h30

2- France Culture, 1966.

3- Aimé Césaire a été à plusieurs reprises député et maire de Fort-de-France ; lire entre autres œuvres majeures : « Cahier d'un retour au pays natal »

CONTACT :

Élue référente : Catherine Léonidas

Texte : E. Da Silva Monteiro
Photos : J. Chauvet

LA MOUCHE DES MARQUISES

UN TALENT À FLEUR DE PEAU



Modèle : Audrey Cadard

Elle peint des corps, les fond dans le décor pour mieux nous surprendre. Cette hyperactive au talent effervescent donne vie à des œuvres vivantes autant qu'éphémères.

Un grain de folie pour stimuler sa créativité. Un grain de beauté, la Mouche des Marquises, pour nom d'artiste et raconter l'esthétisme de ses tableaux humains. Celle qui répond « body painter », traduisez littéralement « peintre sur corps », quand on lui demande sa profession, rêvait hier de plateaux TV, strass et paillettes. Aujourd'hui, si le métier de maquilleuse

est devenu sa première réalité, sur des tournages notamment, l'imagination et le travail sans limites de cette parfaite autodidacte en ont construit une autre : devenir une experte en camouflage artistique. À l'Hôtel de Ville, au musée du Nouveau Monde comme au musée maritime de La Rochelle, les visiteurs ont vu un jour surgir du décor des personnages nus, ou presque, sous leurs peintures de fête. L'effet

/ NOUS, VOUS, ILS /

parcours

2013

Après avoir appris toute seule l'art du maquillage, la native de La Rochelle se lance dans celui de peindre des corps humains et de les mettre en scène. Voilà dix ans, elle crée « La Mouche des Marquises », une entreprise qui propose ses services de body painting pour des événements, des animations...

2018

Après avoir maquillé les enfants des sapeurs-pompiers de La Rochelle à l'occasion d'une fête de Noël, l'artiste propose à ces derniers d'être des modèles qu'elle peint avant de les mettre en scène dans leur environnement de travail et de les faire photographier pour des calendriers.

2020

Le confinement dû au covid offre l'opportunité à « La Mouche » de faire des essais d'auto-maquillage et de se perfectionner dans son expression artistique. Ambiance assurée avec son voisinage...

2022

Elle est choisie parmi 15 000 candidatures pour participer à la célèbre émission télévisée « La France a un incroyable talent » qui glorifie les « performeurs » comme elle.

de surprise est garanti, le talent et l'énergie créatrice de l'auteure aussi. Incroyables de perfection, les corps peints par « la Mouche » marquent à chaque fois les esprits. Demain ? Les idées se bousculent déjà dans cette tête bien faite avec, pour cette sportive accomplie, l'envie d'aller toujours plus loin dans la maîtrise de son art.

Texte : Y. Vrignaud
Photo : J. Chauvet

FLAVIA MILOUD

Elle ne quitte jamais la piste

La nouvelle présidente de l'Aunis Athlétisme club est concentrée sur ce qu'elle souhaite accomplir : animer les rêves des jeunes athlètes et signer de nouvelles performances.



Elle découvre l'athlétisme à 6 ans, lors de la retransmission des Jeux Olympiques de Barcelone. À l'origine de sa passion pour la course, il y a une légende bien vivante : la française Marie-José Pérec. Sur la piste, les aptitudes de Flavia et sa façon de se battre contre le chrono sont rapidement repérées. Elle trouve dans la discipline des objectifs exaltants. Assiduité, travail, déplacements, et blessures, font partie de son quotidien avec l'Athlétic club de Montesson (78) qui la voit grandir. Entraîneur bénévole très jeune, elle confirme son engagement sportif en devenant éducateur fédéral à 16 ans. Naturellement tournée vers les autres, Flavia embrassera, sans hasard, le métier de coordinatrice pédagogique dans le secteur de l'insertion. En 2013, elle décroche la médaille d'argent sur 400 m puis prend un premier congé parental, en 2015. Déterminée, la demi-fondeuse arrive 2^{ème} au 800 m l'année suivante et se place dans le top 20 des meilleures coureuses du championnat Élite. Après quelques saisons blanches et une opération du dos, la jeune femme s'installe à La Rochelle, en 2018. En étroite collaboration avec les membres du bureau de l'Aunis Athlétisme, elle dynamise les entraînements, la compétition, et compte bien elle aussi prendre le départ du prochain championnat de France ! À 35 ans, Flavia en a encore sous la semelle et travaille d'arrache-pied pour améliorer sa cylindrée.

Texte : K. Delarge
Photo : J. Chauvet

NEUTRALITÉ CARBONE

La transition est amorcée

La Rochelle Territoire Zéro Carbone fête ses trois années d'existence. Ce projet territorial ambitieux de transition active et innovante rencontre l'adhésion des citoyens et partenaires.



LRTZC, depuis 2019, c'est un nombre croissant d'opérations financées et portées par un consortium de partenaires, pour atteindre la neutralité carbone de notre territoire en 2040, par la réduction de nos émissions de gaz à effet de serre, l'augmentation de notre capacité de séquestration carbone, et le développement de projets de compensation.

Le plan d'actions couvre de très nombreux domaines : performance du bâti et des réseaux, auto-consommation énergétique collective, gouvernance, nouvelles mobilités, transition écologique des entreprises, numérique, agro-écologie et alimentation, tourisme, etc.

Parmi les actions concrètes engagées : la création de la Coopérative carbone et celle de la Plateforme Rochelaise de Rénovation Énergétique, la renaturation du marais de Tasdon, la première boucle d'autoconsommation énergétique du territoire sur le parc Atlantech, le Projet Alimentaire de Territoire, les dispositifs d'accompagnement à la transition des entreprises, la plateforme de données Terreze, etc.

UNE SEMAINE D'ACTION

Dès son lancement, LRTZC a voulu impliquer fortement les citoyens dans sa gouvernance, notamment avec la création d'un Comité citoyen qui émet avis et recommandations. Des actions d'information et de sensibilisation à destination des habitants sont également régulièrement proposées. Prochaine en date : « La Belle Semaine », du 30 mai au 4 juin, avec un grand nombre d'événements participatifs et festifs sur tout le territoire de l'Agglomération.

En savoir plus : larochelle-zerocarbone.fr

“7 JOURS POUR ÉVALUER LES IMPACTS DE NOS ACTIONS, DÉCOUVRIR DES INITIATIVES, TESTER DE NOUVELLES FAÇONS DE FAIRE.”

CONTACT :

Élu référent : Gérard Blanchard (CdA)

Texte : P. Guerry
Photo : J. Chauvet

LE NAUTISME À L'HONNEUR

Semaine du nautisme 2023

Organisée du 7 au 11 juin sur le Vieux Port, la Semaine du nautisme proposera, aux 80 000 visiteurs attendus, de découvrir le village implanté sur le cours de Dames et les différents quais thématiques proposés aux passionnés d'océan : le quai des métiers de la mer, le quai de l'environnement, le quai de l'accessibilité et, nouveauté de cette édition 2023, le quai des bateaux traditionnels qui accueillera des bateaux venus de tout le département. Cette Semaine du nautisme offrira également la possibilité de participer à 5 000 baptêmes en mer gratuits proposés pendant cinq jours.



CONTACT :

Direction des Sports et du Nautisme,
05 46 51 51 25
Élue référente : Catherine Léonidas

Texte : P. Labardant
Photo : J. Chauvet

／ DÉCOUVRIR ／

CULTURE

Nuit des Musées : un fabuleux voyage



La 19^{ème} Nuit européenne des musées sera l'occasion de se laisser surprendre par des lieux culturels habituellement fermés ou peu ouverts au public. Ils s'animeront exceptionnellement le samedi 13 mai, dès 18h et fermeront leurs portes à minuit. Habités et noctambules curieux pourront visiter les musées municipaux (le musée du Nouveau Monde, le Muséum d'Histoire naturelle et le musée maritime) mais aussi les Tours, le Temple protestant et l'incroyable Bunker (structure privée - entrée payante) qui siège encore rue des Dames. Pour faire le lien entre les différentes expositions, laissez-vous guider par les signalétiques lumineuses installées en centre-ville. Les établissements rivaliseront de créativité et offriront à cette occasion des ateliers et animations festives pour proposer des visites qui sortent de l'ordinaire. Retrouvez le programme complet sur le site de chaque musée ou sur larochelle.fr et préparez ainsi votre soirée. La Nuit des musées est gratuite, invitez vos amis !

CONTACT :

Direction des services muséaux,
Élue référente : Anna-Maria Spano

Texte : K. Delarge
Photo : M. Vouzelaud

CITOYENNETÉ

Voir les choses en grand !

Depuis leur investiture le 30 novembre dernier, les jeunes élus du Conseil Municipal des Enfants (CME) planchent sur des projets dont certains verront bientôt le jour.



Après des élections en bonne et due forme, 12 élus en herbe siègent de façon démocratique. Tous ont des idées pour la Ville et affichent la volonté d'y voir se réaliser différentes opérations citoyennes. Pour cela, ils débattent en commission des actions à mener et de leur faisabilité, grâce aux conseils d'une animatrice dédiée. Une fois par mois, ces enfants de CM1 se réunissent après l'école, au Muséum d'Histoire naturelle. Trois séances plénières sont également planifiées pour soumettre leurs différentes propositions aux élus « adultes » de la mairie. Parmi la quarantaine de projets proposés par les 6 écoles élémentaires volontaires au CME, 8 initiatives ont été retenues et scindées en deux commissions thématiques : Environnement et mobilités douces ; Vivre ensemble, solidarité et culture. Pour l'heure, 2 actions vont être mises en œuvre avant la fin de l'année : le ramassage des déchets sur les plages et l'instauration d'un banc de l'amitié dans plusieurs écoles de la ville. Nos petits citoyens ont bien d'autres campagnes à conduire : la sensibilisation aux écogestes, la création d'un parc de vélos Yélo pour enfants, une collecte de jouets pour les petits malades hospitalisés, etc. Heureusement, pour cela, ils ont un mandat de 2 ans !

“USAGERS DE L'ESPACE PUBLIC, LES ENFANTS DU CONSEIL MUNICIPAL ONT UN RÔLE LÉGITIME. LEUR PARTICIPATION PERMET AUX ÉLUS « ADULTES » DE PERCEVOIR, ET PENSER AUTREMENT, LA VILLE DE DEMAIN. ”



CONTACT :

Direction de la citoyenneté, des territoires et de la vie associative, 05 46 51 53 03
Élue référente : Eugénie Têteoire

Texte : K. Delarge
Photos : J. Chauvet

DÉCOUVRIR

CARNAVAL

De la graine d'artistes

Rendez-vous le 1^{er} avril pour un nouveau carnaval printanier placé sous le signe du végétal. Festive et engagée, la parade garde le cap avec des gestes responsables.



La tradition du carnaval à La Rochelle n'a pas pris une ride. Bien au contraire, chaque année elle fait retomber de nombreux Rochelais en enfance. Dans les centres de loisirs municipaux et associatifs, le rendez-vous est attendu avec impatience. La préparation des festivités s'étend sur plusieurs mois. Près de 1 200 enfants et leurs animateurs s'affairent dans le plus grand secret autour des déguisements, des coiffures végétales et des chars. Ce samedi-là, le défilé prendra le départ à 14h30, place du Maréchal Foch (face à la préfecture). Il empruntera successivement, la rue Verdrière, la rue Léonce Vieljeux, le quai Duperré, le quai Valin, puis la place de la Motte Rouge et le quai d'Honneur. Il terminera sa déambulation sur l'esplanade Éric Tabarly (en face de l'Aquarium). Entourés de professionnels des arts de la rue, les enfants seront les grands acteurs dans cette fête collective. La foule suivra le cortège qui déambulera au son des groupes de percussions et des bandas. Ils mèneront la danse aux côtés d'artistes sélectionnés par la Ville : bandas, danseuses, échassiers, etc. Et la foule pourra déambuler en suivant ce cortège.

Tout comme d'autres événements, le carnaval s'inscrit dans une démarche éco-responsable. Des déguisements fabriqués à partir de textiles et d'objets de récupération aux confettis biodégradables, le carnaval joue toujours la carte éco-responsable !

“ EN PHASE AVEC LA DÉMARCHÉ « ZÉRO DÉCHET, ZÉRO GASPILLAGE » DE LA VILLE, LE CARNAVAL RÉDUIT VOLONTAIREMENT ET PROGRESSIVEMENT SON IMPACT VIA DES ACTIONS CONCRÈTES. ”

CONTACT :

Service Événementiel - Relations Publiques,
05 46 51 53 97
Élues référentes : Marie Nédellec et
Martine Madelaine

Texte : K. Delarge
Photo : F. Moreau

CULTURE

Étudiants à
l'affiche/
EU-CONEXUS

La Maison de l'Étudiant de La Rochelle Université propose à chaque rentrée une série d'ateliers artistiques et culturels, animés par des professionnels, dans une très grande variété de domaines : écriture et micro-édition, photographie et littérature, dessin, création sonore et podcasts, cinéma, danse, théâtre, clown burlesque, pratique musicale, etc.

Les étudiants vont présenter leurs travaux à l'occasion du festival annuel Étudiants à l'affiche, du 23 mars au 4 avril, dans divers lieux du campus rochelais et de la ville. Au menu : représentations théâtre et danse, concerts, expositions, projections, sessions d'écoute, lectures... Retrouvez le programme sur univ-larochelle.fr.

Originalité cette année, un « festival dans le festival » vient trouver sa place. La Rochelle Université organise et accueille en effet, du 28 au 30 mars, les rencontres EU-CONEXUS, du nom de la première Université Européenne pour un Littoral Urbain Durable Intelligent (LUDI), un établissement d'enseignement supérieur et de recherche qui fédère neuf universités en Europe, et dont La Rochelle est pilote. Des propositions d'étudiants des universités partenaires compléteront donc la programmation, pour une semaine culturelle particulièrement riche.



CONTACT :

Direction Culture et Patrimoine,
05 46 51 51 74
Élue référente : Catherine Benguigui

Texte : P. Guerry
Photo : Université LR

/ DÉCOUVRIR /

RÉEMPLOI

Écho-Mer fait les poches



Écho-Mer est à l'initiative d'une nouvelle action de réemploi de matériaux. L'association cible cette fois-ci le réemploi de poches ostréicoles usagées (caractéristiques par leur maillage de plastique noir épais), en les transformant en nouveaux objets du quotidien, utiles par exemple pour les cabanes de dégustation ostréicoles : la vieille poche devient corbeille à pain (ou corbeille tout court), panier de pique-nique, etc.

Une poche ostréicole a une durée de vie de 3 à 15 ans et le « gisement » estimé, à l'échelle du département de la Charente-Maritime, est d'environ 100 tonnes. Écho-Mer a démarché les ostréiculteurs, et les a invités à s'engager dans cette démarche. Une vingtaine d'ostréiculteurs a répondu présents à ce jour. Ils sont identifiables par une petite plaque qui valorise leur engagement et sensibilise leurs clients à un autre modèle de consommation.

La transformation des poches est réalisée localement grâce à un partenariat avec l'ESAT La Navicule Bleue, et l'association a développé des supports de sensibilisation autour du réemploi, d'ateliers grand public et d'expositions.

En savoir plus : contact@echomer.fr

CONTACT :

Direction Nature et Paysage, 05 46 51 51 51
Élue référente : Chantal Vetter

Texte : P. Guerry
Photo : Coopérative Carbone

ÉCONOMIE SOCIALE ET SOLIDAIRE

Vos idées pour nos quartiers

La Fondation Fier de nos quartiers apporte le soutien d'entreprises locales à des actions portées par les associations rochelaises. Ces partenariats fructueux attendent vos idées !



La Fondation Fier de nos quartiers existe à La Rochelle depuis 2011. Créée à l'origine par 7 dirigeants d'entreprises du territoire (20 aujourd'hui), elle s'est fixée pour mission de soutenir des actions portées par le milieu associatif en direction des quartiers prioritaires de la ville (Port-Neuf, Laleu-La Pallice, Mireuil, Villeneuve-les-Salines). Attentive à la dimension citoyenne et solidaire des projets soutenus, la Fondation a accompagné plus de 160 projets associatifs, dans tous les domaines. Elle est également un partenaire important de ces temps forts de la vie rochelaise que sont les fêtes de quartier.

Fort de cette dynamique et des liens de confiance créés avec les acteurs associatifs locaux, la Fondation œuvre également en faveur de l'emploi, en organisant des événements entre les jeunes et des entreprises partenaires : découverte des locaux, des métiers, rencontres avec les dirigeants, etc. Les entreprises qui souhaiteraient s'associer à cette action sont d'ailleurs invitées à contacter la Fondation.

Chaque année, la Fondation Fier de nos quartiers lance un « Appels à projets » auprès des associations. Les projets déposés sont évalués et sélectionnés par les membres de la Fondation et peuvent se voir attribuer une subvention. Le dossier est à télécharger sur fierdenosquartiers.fr.

Texte : P. Guerry
Photo : F. Moreau

LIBRE EXPRESSION

Majorité Municipale**Un logement pour tous, dans un environnement durable**

Comme de nombreuses villes touristiques, La Rochelle observe une augmentation du nombre de logements destinés à la location de courte durée, engendrant une forte pénurie de logements pour les habitants et les étudiants. La réglementation, votée en Conseil Communautaire, a été suspendue en janvier dernier par le tribunal administratif de Poitiers.

Face à la pression toujours plus forte sur le marché du logement, la majorité municipale poursuit le même objectif de régulation en consultant les associations et les professionnels du secteur ainsi qu'en adaptant le dispositif pour une application rapide. Cette forte tension sur les logements ne pourra être résolue sans le soutien indispensable de notre représentation nationale pour une harmonisation de la législation encadrant les meublés de tourisme.

Au-delà de notre volonté de proposer un logement accessible à tous, nous souhaitons également que ces logements s'intègrent dans un cadre de vie agréable pour l'ensemble des Rochelais. Différentes mesures sont instaurées en ce sens, que ce soit pour lutter contre la précarité énergétique ou contre les îlots de chaleur.

Pour répondre à ces enjeux, la Plateforme Rochelaise de la Rénovation Énergétique accompagne les habitants pour réduire leurs factures énergétiques et améliorer leur confort en période de grand froid ou de grande chaleur, qui seront plus fréquentes. Pour les nouveaux projets de logements, il est dorénavant systématiquement demandé un espace de pleine-terre pour favoriser la végétalisation et profiter de l'ensemble des bénéfices qu'elle apporte.

« Tous Rochelais ! » agit donc au quotidien et avec une vision de long-terme pour favoriser l'émergence de logements répondant aux différents besoins des habitants et aux objectifs du développement durable.

Contact :
tousrochelais@orange.fr

Europe Ecologie Les Verts**La réforme des retraites vaut bien un débat municipal**

À l'occasion du conseil municipal du 27 février, notre groupe a déposé un vœu. Un vœu comme le permet le fonctionnement d'un Conseil municipal, un vœu comme cela s'est fait dans de nombreuses villes en France, un vœu à propos de la réforme des retraites, pour que notre instance apporte sa contribution à ce débat national qui préoccupe une grande majorité de Françaises et Français.

Seuls 6 conseiller·ère·s ont participé à ce vote. Le Groupe « Le Renouveau » n'a pas souhaité expliquer son vote. Personne de la majorité municipale n'a pu s'exprimer, laissant le Maire défendre sa position. Cette esquivance du débat est regrettable car l'objet de ce vœu était le suivant :

« Le Conseil Municipal demande au Gouvernement de retirer son projet de réforme des retraites, de considérer les propositions portées par de nombreux acteurs de la société civile concernant l'accès pour toutes et tous à une retraite digne, apporte son soutien à la mobilisation syndicale, politique et citoyenne contre ce projet, et affirme son attachement au système de protection sociale issu du Conseil National de la Résistance. »

Dans l'exposé de ce vœu, nous avons apporté de nombreux éléments, que ce soit à propos de la durée de cotisation, la prise en compte de la pénibilité, l'inégalité du projet entre femmes et hommes, ou encore les options de financement possibles.

Nous le constatons au quotidien dans notre ville. La population retraitée apporte une large contribution dans le cadre du soutien familial et d'engagements associatifs, essentiels à la cohésion sociale. Nous devons veiller à cela et c'est ce que nous avons voulu souligner en proposant ce débat et ce vœu. Dans une société obnubilée par la croissance économique infinie, nous devons aussi défendre le progrès social.

Contact :
ensemble.onsonecologie@lilo.org

Le Renouveau**Et la crise économique Monsieur le Maire ?**

La majorité municipale a décidé d'augmenter de 6% les factures des Rochelais, pour toutes les prestations municipales destinées aux habitants et aux associations. Cette hausse est beaucoup trop importante et totalement malvenue.

Le Maire devrait plutôt soutenir nos concitoyens dans ce contexte de crise du pouvoir d'achat.

Nous avons aussi voté contre le budget présenté au dernier Conseil Municipal. Le Maire, contrairement à ce qu'il fait croire, gère nos finances en mauvais père de famille car il compense sa gabegie en vendant les bijoux de famille (notre patrimoine commun) et en défigurant l'urbanisme de nos quartiers.

La gestion des ressources humaines est catastrophique et conduit à un taux d'absentéisme record aussi bien à la Ville qu'au CCAS. CCAS qui est dans une impasse financière faute de l'avoir doté des moyens nécessaires pour fonctionner devant la détresse sociale et financière de certains habitants.

M. Fontaine a aussi voulu châtier les loueurs de meublés touristiques avec une réglementation démesurée après nous avoir expliqué pendant des années qu'on ne pouvait rien faire, que c'était la loi du marché ! Sans surprise, le juge des référés a suspendu l'application de cette délibération mal ficelée.

Pourquoi ne pas avoir agi avant ? Pourquoi prendre des mesures inapplicables ? Pourquoi avoir laissé se développer autant d'immeubles sans demander de contrepartie en matière de logements étudiants et de logements sociaux ?

Parce que le Maire et ses élus ne savent pas prendre le pouls en amont d'une mesure, pire ils ne savent pas consulter les spécialistes et les personnes concernées ; sur ce sujet comme beaucoup d'autres...

Ceci conduit à un nombre de recours important où trop souvent la ville est perdante.

Au final, ce sont les Rochelais qui sont les perdants de cette mauvaise politique municipale.

Contact :
lerenouveau.larochelle@gmail.com



Architecture

Avril, le mois qui visite l'architecture

Coordonné par le CAUE, relayé localement par le service de l'Action culturelle, le mois de l'architecture se développe en visites commentées de l'architecture contemporaine à La Rochelle. Par exemple, les traces que Le Corbusier a laissées avant d'aller finalement bâtir à Marseille sa Cité Radieuse : histoire conférée par Jean-Louis Mahé. On s'arrêtera également sur la requalification du parvis de la gare ; on visitera la future école Lavoisier, architecture exemplaire sur le plan environnemental. Et à Mireuil, la haute rénovation du Meissonier. 22 rue Gargouilleau, ce sera le logis, chargé d'histoire, en cours de rénovation. En préfiguration, les 30 et 31 mars, sera convoquée la mémoire de Paul Virilio sous le titre *La Géométrie du vide*. À "visiter" cette fois : le conceptuel Musée de l'Accident, cher à l'essayiste-urbaniste ; la bibliothèque pérégrine imaginée par l'architecte Hala Wardé... avec la participation d'un astrophysicien-poète, d'un géographe, de philosophes, d'un auteur de BD (Enki Bilal), et du journaliste Stéphane Paoli.



Plus d'infos : larochelle.fr et caue17.com

CONTACT :

Direction Culture et Patrimoine, 05 46 51 51 74
Élue référente : Anna-Maria Spano

Texte : E. Da Silva Monteiro
Photo : J. Chauvet

MARS

28 mars

Flore au printemps dans le marais de Pampin | Sortie nature

RDV 9h30, croisement rue du Front de Mer et rue de la Mer, l'Houmeau.

Sortie de 2h30. Gratuit, sur inscription.

espace.nature@lpo.fr - 05 46 82 12 44

28 mars

Invitation réunion publique Ville de La Rochelle & Stade Rochelais

Réhabilitation de la tribune La Charente Maritime. A 18h30. Stade Deflandre, Espace Premium (bâtiment noir, 1^{er} étage), accès par l'entrée Atlantique (av. du Maréchal Juin).

reunionpublique@staderochelais.com

30 mars

Les compétences, une histoire

collective? | Atelier collectif CCAS

Par Jean-Yves Dartiguenave, sociologue à l'université de Rennes 2. 9h-16h30. Résidence Lafayette. Sur inscription.

[06 42 77 28 86](tel:0642772886), [06 03 69 15 87](tel:0603691587),
ccas-larochelle.fr

AVRIL

1^{er} avril

Salon des femmes et du sport

10h-18h, salle de l'Oratoire et 19h-21h, salle Emile Combes.

www.desmotsetdeselles.fr

Du 5 au 12 avril

La semaine aux œufs d'or!

Jeu de piste gourmand en centre ville de 14h30 à 17h, questionnaire disponible toute la semaine chez vos commerçants adhérents city club. Tirage au sort le 12/04. Organisée par le City club de La Rochelle.

www.cityclublarochelle.fr

Du 5 au 28 avril

Maisons des bords de mer, modernité et régionalisme en Charente-Maritime, 1945-1980 | Exposition

Maison de la Charente-Maritime. Par la CAUE.

[05 46 31 71 90](tel:0546317190), caue17.com

6 avril

Festi'Dating

Pour les jeunes qui souhaitent s'engager bénévolement dans un festival du territoire. De 17h à 19h, aux Cabanes Urbaines. Gratuit.

clemence.cros@cdij17.fr, infojeunesse17.com

Ladies in the West

Le graff au féminin



L'association Lord organise une nouvelle édition de « Ladies in the West » les samedi 25 et dimanche 26 mars à la friche du Gabut. Cet événement dédié à la création contemporaine féminine rassemblera 13 graffeuses, dont le collectif Who's That Girl, et une dizaine de plasticiennes. Intégrée au programme du festival des « Elles à La Rochelle » dont le thème est consacré à la place de la femme dans l'espace public, cette jam 100% féminine ouvrira la saison du graffiti avant le rendez-vous « Lord in the West » qui accueillera plus de 100 artistes au début du mois de juin.

CONTACT :

lordinthewest@gmail.com, 06 24 76 63 51

Texte : P. Labardant
Photo : J. Chauvet



Festival

ZERO1, arts numériques au cœur du patrimoine

Marier le patrimoine rochelais et les arts numériques, c'était il y a sept ans le pari formé par une dizaine d'étudiants du Master 2 Direction de Projets Audiovisuels et Numériques de l'université, futurs (et déjà !) acteurs du monde de la culture et du numérique. Entre rêve quantique et musique électronique, ce festival ZÉRO1 ancre sa programmation digitale en divers espaces patrimoniaux de La Rochelle - tours, Coursive, Dames Blanches, CCN. Une manière d'approcher le public qui à son tour peut mieux décrypter cette culture numérique, en apprécier les langages et techniques appliqués au domaine de l'expression artistique. Du 5 au 9 avril, la 8^{ème} édition renouvelle sa programmation en invitant à partager le regard que les artistes « 01 » portent sur le monde.

En savoir plus : www.festivalzero1.com

CONTACT :

Direction Culture et Patrimoine, 05 46 51 51 74

Élues référentes : Catherine Benguigui et Anna Maria Spano

Texte : E. Da Silva Monteiro
Affiche : Rafal Kucharczuk



27 avril

Santé en Mouvement

Camping-car du Groupe Hospitalier, aménagé pour dépistage, prévention et vaccination. 13h30 à 16h30 - Pl. de l'Europe.

📧 Sante.En.Mouvement@ght-atlantique17.fr, 07 87 47 80 49 ou Centre municipal de vaccinations, 05 46 51 51 43

Printemps Fleuriau

Rue-galerie,
rue festive !

Au départ Julie Bazin, Marc Coroller, Bérengère Auvergnat, artistes et galeristes installés rue Fleuriau ; ensuite une association au nom printanier de la même rue ; et, pour finir en festival, une volonté de transversalité entre peinture, sculpture, installations, performances, musique. Ce qu'ils font au long de l'année - programmation d'événements et expos - l'association l'agrège dans ce 4^e Printemps Fleuriau qui mêlera artistes émergents et artistes majeurs, du 18 mai au 8 juin. Et pour commencer, le 18 mai, la rue sera fermée à la circulation mais ouverte aux œuvres, transformée en galerie, avec concert, danse, repas.

Grâce au partenariat noué avec le musée du Nouveau Monde, le service de l'action culturelle de la Ville, les associations et entreprises locales, la totale gratuité est de mise et le festival amène à lui un large public.

CONTACT :

Direction Culture et Patrimoine,
05 46 51 51 74

Élues référentes : Catherine Benguigui
et Marie Nédellec

Texte : E. Da Silva Monteiro
Affiche :

8 avril

Journée mondiale de la santé

Espace Bernard Girardeau, 13h30-18h.
Mini-conférences, ateliers, animations.

📧 [Maison Associative de la Santé,
06 17 16 17 11,
maisonassociativedelasante17@gmail.com](mailto:MaisonAssociative.de.la.Sante,0617161711,maisonassociativedelasante17@gmail.com)

8 avril

Ciné Relax La Rochelle

Organisé par l'association Horizon Famille Handicap 17. Cinéma CGR Le Dragon.

📧 [06 11 55 89 86 / 06 81 08 55 53
larochelle@cinerelax.org](mailto:0611558986/0681085553larochelle@cinerelax.org)

11 avril

Jury Pass'Bafa

Inscriptions jusqu'au 28 mars. Le Pass'Bafa permet de financer la 1^{ère} partie du Bafa, pour les jeunes de 16, 17 ou fêtant leurs 18 ans en 2023.

📧 [passvac@cdlij17.fr, passvac.fr](mailto:passvac@cdlij17.fr,passvac.fr)

13 avril

Job dating

Ateliers CV le matin. Rencontre avec des

professionnels qui recrutent pour la saison d'été. 24 rue Saint-Jean du Pérot.

📧 [newt.minard@cdlij17.fr,
infojeunesse17.com](mailto:newt.minard@cdlij17.fr,infojeunesse17.com)

15 avril

JOGGING par Qualité Street

Sortie de résidence - A 16h. Une galerie de personnages pour évoquer avec intelligence et impertinence, la liberté. tout public - 2h.

📧 cnarsurlepont.fr

Du 19 au 22 avril

Vite La Scène ! | Festival

Théâtre d'impro, cirque, musique et danse. Événement « made in quartier ». Gratuit. Co-organisé par la Cie des Chats Terton & Mallow, EJI'ART'S et Le Lynx à 2 Têtes.

📧 [Collectif des associations, 05 46 44 41 60,
www.collectif-asso-larochelle.fr](mailto:Collectif.des.associations,0546444160,www.collectif-asso-larochelle.fr)

21 avril

Découverte des oiseaux, faune et flore du bord de mer | Sortie nature

RDV 9h, Chef de Baie, « Bar de la Plage ». Sortie de 2h30. Gratuit, sur inscription.

📧 [espace.nature@lpo.fr - 05 46 82 12 44](mailto:espace.nature@lpo.fr-0546821244)

ON SORT!

28 ou 29 avril**Oiseaux et plantes du marais de Tasdon |****Sortie nature**

RDV 9h, Tasdon, devant l'église St-Nicolas. Gratuit, sur inscription. Dans le cadre des 48h de l'agriculture urbaine.

i espace.nature@lpo.fr - 05 46 82 12 44

MAI**9 et 10 mai****Vol'fest | Festival**

Sur 2 jours, venez en apprendre davantage sur le volontariat, découvrir d'autres cultures et découvrir ce qu'est l'interculturalité.

i ajla.cejvan@cdij17.fr; infojeunesse17.com

10 mai**Jury Pass'Code**

Inscriptions du 27 mars au 25 avril. Pour financer une formation accélérée du Code de la route, pour les jeunes de 16, 17 ou fêtant leurs 18 ans en 2023.

i passvac@cdij17.fr; passvac.fr

13 et 14 mai**Terre & Lettres**

14^e édition du festival à la rencontre des auteurs et des acteurs de l'écologie.

i www.terre-et-lettres.org

13 mai**Sarabande des filles**

20^e édition de la course sur 5 ou 10km.

i sarabandefillesdelarochelle.fr

13 mai**Ciné Relax La Rochelle**

Organisé par l'association Horizon Famille Handicap 17. Cinéma CGR Le Dragon.

06 11 55 89 86 / 06 81 08 55 53

i larochelle@cinerelax.org

13 mai**A la découverte de la biodiversité dans le cimetière de Saint-Eloi**

Dans le cadre des refuges LPO et dans le cadre du printemps des cimetières. Rdv à 9h, parking au mail André Malraux.

i espace.nature@lpo.fr - 05 46 82 12 44

14 mai**Flore au printemps dans le marais de Pampin | Sortie nature**

RDV 9h, croisement rue du Front de mer et rue de la Mer, l'Houmeau. Gratuit, sur inscription.

i espace.nature@lpo.fr - 05 46 82 12 44

Du 16 au 18 mai**Orphelins, faut-il en faire un drame ?**

Avec Annie Duperey et Boris Cyrulnik. 2 jours pour dresser un tableau de la situation psychologique et pédagogique de l'orphelinage. 1 journée du social et des familles sur les questions juridiques, sociales et économiques de l'orphelinage et du veuvage. Sur inscription avant le 30/04 : adei17.com. Co-organisation ADEI - ADEI Formation et Vivre son deuil Poitou-Charentes. Espace Encan.

i evenements@adei17.com

Du 20 au 30 mai**Semaine pour la paix**

Pour les 20 ans de l'évènement, concerts, théâtre, film, conférence...

i cas17.fr

25 mai**Santé en Mouvement**

Camping-car du Groupe Hospitalier, aménagé. Dépistage, prévention, vaccination. 8h30 à 16h30 - Pl. de l'Île de France.

i Sante.En.Mouvement@ght-atlantique17.fr; 07 87 47 80 49 ou Centre municipal de vaccinations, 05 46 51 51 43

JUIN**2 et 3 juin****Mon sang pour les Autres**

Organisation de don de sang. Espace Encan.

i dondesang.efs.sante.fr - 0800 744 100

4 juin**Fête de la mare à la Rossignollette |****Sortie nature**

RDV de 9h30 à 11h et 11h à 12h30, 21 rue Vaugouin. Gratuit, sur inscription.

i espace.nature@lpo.fr - 05 46 82 12 44

7 juin**Pass'Vac 2023 | Ouverture inscriptions**

Pour les 12 à 17 ans de la CdA. Activités de loisirs à prix réduits pour les vacances d'été.

i passvac.fr

9 juin**Les travailleurs sociaux sont-ils des résistants? | Atelier collectif CCAS**

Par Jean-Sébastien Alix, sociologue à l'université de Lille. De 9h à 16h30. Résidence Lafayette. Sur inscription.

i 06 42 77 28 86, 06 03 69 15 87, ccas-larochelle.fr

9 juin**Forum du logement**

Organisé par le CLLAJ. De 14h à 18h aux Cabanes urbaines.

i 05 46 50 62 46, cllaj17.fr

10 juin**Ciné Relax La Rochelle**

Organisé par l'association Horizon Famille Handicap 17. Cinéma CGR Le Dragon.

06 11 55 89 86 / 06 81 08 55 53

i larochelle@cinerelax.org

11 juin**Journée port ouvert 2023**

Venez découvrir les activités du port, rencontrer les professionnels au travers d'animations et de visites guidées.

i www.larochelle.port.fr/grand-public/journee-port-ouvert

Du côté de Rochefort**Jusqu'au 15 avril****CENT FOIS LOTI**

Rochefort fête le centenaire de la mort de Pierre Loti. De nombreux événements lui rendent hommage, dont une exposition participative réalisée par plus d'une centaine de collégiens et lycéens rochefortais.

i Musée Hèbre

28 mai**JOURNÉE AU JARDIN**

Des plus banales aux plus rares, originales, exotiques ou encore méditerranéennes, toutes les plantes sont à la fête ! Près de 60 exposants, pépiniéristes, horticulteurs et associations sont attendus ! Restauration sur place - Manifestation gratuite. De 10h à 19h.

i Jardin de la Marine - Corderie Royale

Jusqu'au 31 décembre**UN COLLEGE NOMMÉ LOTI**

Dans le cadre de l'année Loti 2023, le service du Patrimoine inaugure son exposition autour du collège Pierre Loti. Grâce à des documents d'archives exceptionnels et une animation en 3D, découvrez l'évolution du bâti et l'histoire du collège qui a vu passer le plus célèbre des Rochefortais.

i Centre d'Interprétation de l'architecture et du patrimoine

Antoine “Tonio” Albeau

Le bel Albeau est né les pieds dans l'eau – sur l'eau plutôt – à l'âge de 5 ans, tenant ferme la voile que son père avait découpée à sa taille dans un grand gréement. Ainsi a commencé sa vie sur les planches à La Couarde, au club de plage des parents. En réalité Antoine est né comme (à peu près) tout le monde, à La Rochelle...



UN CAFÉ AVEC

repères

17 JUIN 1972

NAISSANCE À LA ROCHELLE.

1986

CHAMPION DE FRANCE MOINS DE 14 ANS.

1990

CHAMPION DE FRANCE MOINS DE 18 ANS.

1994

ENTRE DANS LE CIRCUIT MONDIAL.

5 MARS 2008

SUR LE CANAL DES SAINTES-MARIES-DE-LA-MER RECORD DE VITESSE SUR 500 MÈTRES :
49,09 NŒUDS (90,91 KM/H).

2010

MARIN DE L'ANNÉE.

2012

CRÉATION DE L'ÉQUIPE DE FRANCE DE
FUNBOARD AU SEIN DE LA FFVOILE.

NOVEMBRE 2015

(LÜDERITZ - NAMIBIE) NOUVEAU RECORD
MONDIAL : 53,27 NŒUDS (98,65 KM/H AVEC
UNE POINTE DE 100,26 KM/H).

9 NOVEMBRE 2022

AU JAPON, ANNONCE SE RETIRER DU
PWA WORLD TOUR.

13 DÉCEMBRE 2022

LA VILLE DE LA ROCHELLE DÉVOILE LA
PLAQUE DE L'AVENUE QUI PORTERA LE NOM
D'ANTOINE ALBEAU AUX MINIMES (EX-AV. DE
LA CAPITAINERIE) : ELLE PASSE DEVANT SON
PROPRE CLUB, LA ROCHELLE NAUTIQUE...
MAIS PAS À 100 À L'HEURE !À CE JOUR, ANTOINE ALBEAU DÉTIENT 25
TITRES DE CHAMPION DU MONDE (VITESSE,
FORMULA, FREESTYLE, SLALOM, ETC.) ET
MULTIPLES TITRES FRANÇAIS ET EUROPÉENS.

Fils d'ici et d'Eole, il a décidé de marcher sur l'eau, rien de moins. Le plus vite possible et en glissant. Compétitions interclub sur l'île de Ré, sport-études à La Rochelle, il est devenu en funboard le sportif français le plus capé. À 50 ans, il quitte la scène mais pas les planches, ni la mer. Il cherche la vitesse absolue, 120 km/h... Ça devrait le faire !

On parle ici du projet de windsurf nommé Zéphir, il consiste à repousser toujours les limites technologiques et humaines. Mais encore ?...

Tout bêtement battre le record de vitesse détenu par un bateau, un peu plus de 120 km/h, en se rapprochant de l'écologie, en essayant d'utiliser des matériaux recyclés ou recyclables parce que tous ces engins-là, c'est du plastique. Donc on va vers les résines végétales, le lin, et le plastique recyclé pour fabriquer la voile. On prend ça en considération parce que notre sport est propre, il utilise le vent, l'énergie naturelle, alors il faut qu'on ait dans les mains quelque chose de propre aussi.

Rien qui soit incompatible avec la performance ?

Justement, c'est ça qu'il faut trouver, à l'heure actuelle le carbone est ce qu'il y a de mieux et on n'imagine pas une Formule 1 construite en lin. Mais on a tous pris conscience de ces enjeux pour la planète, alors on y travaille. Sur le projet Zéphir, Marc Amerigo, ingénieur, est avec moi depuis deux ans. Mais on a peu de finances. On essaie de rencontrer des partenaires, pas mal de monde ici à La Rochelle, des gens prêts à s'engager dans l'aventure. Trouver des budgets en ce moment c'est difficile, mais on a bien travaillé, la voile est prête, la combinaison aérodynamique aussi, là on est sur la planche avec Segula technologies qui a un bureau à Aytré. L'idée étant que tout ce qu'on va découvrir puisse être décliné sur les futures planches de Monsieur Tout-le-Monde qui pourra plus facilement aller à 35-40 nœuds au lieu de 25. On aimerait être prêts et sur l'eau avec cette planche en 2024.

Vous êtes le sportif le plus titré de l'histoire du sport français. Il y a un secret pour en arriver là ?

Non, seulement le travail, l'hygiène de vie, pas faire d'excès, s'entraîner, être beaucoup sur l'eau et être fait pour ça (NDLR : 1,85 m ; 100 kg)... Au marathon j'aurais pas percé. Là je suis sur l'eau tout le temps et quand le vent est à 100 km/h c'est super, janvier c'est idéal et si y a des vagues, c'est mieux. Ha ha !... Toujours plus de vent, toujours plus de vitesse !

Question sensations et émotions, filer à ces vitesses-là debout sur l'eau c'est... ?

Si je vous mettais sur la planche à 100 km/h, vous diriez « C'est incroyable ! », mais nous on a l'habitude, donc après c'est disons... facile à faire,

mais il faut de bonnes conditions, il faut bien tenir sa planche, être aux aguets de la moindre risée ou du petit clapot qui provoque pas mal de chutes.

Et puis au final d'une journée, ben tu bats un record du monde de vitesse ! C'est grisant, bien sûr, mais ce qui est grisant ce n'est pas d'aller vite, c'est de faire de la planche ! Les sensations sont extrêmes, mais toute ton attention est sur les éléments naturels et sur la conduite de la planche.

Au petit jeune homme ou à la petite jeune fille de 5 ans qui débute, que dites vous, d'aller vite ou d'aller bien ?

Prendre du plaisir. En planche, en Optimist, surf, catamaran... aller jouer dans l'eau. Les petits jeunes peuvent venir me voir l'été à La Couarde à l'école de voile que l'on tient avec mon épouse. Ici c'est génial, la mer est calme, on a la petite brise thermique, on a la chance d'avoir les îles. On est gâtés à La Rochelle, on a le paradis à deux pas avec les pieds dans le sable. Notre fils de 6 ans est déjà sur la planche¹.

Mais vous c'est quand vous allez vite que vous allez bien, n'est-ce pas ?

Eh oui, on veut toujours plus, avoir le mieux, ha ha !

Et maintenant, la retraite annoncée ?

C'est surtout pour pouvoir passer plus de temps en famille, être avec les enfants, s'occuper du club de voile. Mais je suis encore très pris, avec pas mal de projets, dont Zéphir qui nous occupe énormément. Et le 1^{er} février, on part s'entraîner à Tenerife² !

Alors... Bon vent à vous, Antoine !

1- Paola et Antoine ont deux garçons, Alani (6 ans) et Adriel (1 an)

2- Notre interview avait lieu fin janvier

“ TOUJOURS PLUS
DE VENT, TOUJOURS PLUS
DE VITESSE. ”

SAMEDI
1^{ER} AVRIL
2023

DÉPART
14h30
Place Foch
en face de la préfecture



Les petits gestes sont souvent les plus **forts.**

larochelle.fr

LA
ROCHELLE

CONTACTS UTILES

- www.larochelle.fr
- Facebook La Rochelle Ensemble
- youtube La Rochelle Ensemble
- Instagram La Rochelle Ensemble

- Mairie **05 46 51 51 51**
- Mairie de proximité de Laleu **05 46 42 66 80**

- Mairie de proximité du Secteur Centre **05 46 51 14 30**
- Mairie de proximité de Mireuil **05 46 42 35 17**
- Mairie de proximité de Villeneuve-les-Salines **05 46 44 16 58**
- Médiateur de la Ville **05 46 51 79 20**
mediateur@ville-larochelle.fr
- Fourrière automobile **05 46 55 30 48**

- Police nationale **17**
- Pompiers **18**
- SAMU **15**
- Appel d'urgence européen **112**
- Numéro d'urgence par SMS pour les sourds et malentendants **114**
- Accueil sans abri **115**
- Allô enfance maltraitée **119**