

N° 154
DÉCEMBRE
2024

LA ROCHELLE

LE JOURNAL

En décembre,
succombez à tout
point de vue



P. 06
Une action
coordonnée pour
l'aide alimentaire



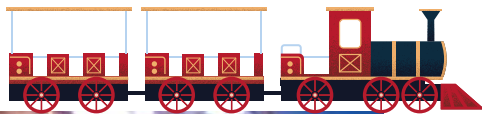
P. 10
Que faire en cas
de risque majeur?



P. 30
Un café
avec Gaëtan Clerc

larochelle.fr

LA
ROCHELLE



GRAND ANGLE NOËL : DES LUMIÈRES PLEIN LES YEUX

 www.larochelle.fr

N° 154
DÉCEMBRE
2024



SOMMAIRE

P 4 RETOUR EN IMAGES

P 5 À 8 LES ACTUALITÉS

La tradition du Bal du Nouvel An
Une action coordonnée pour l'aide alimentaire
Vanuatu : les femmes au cœur du changement

P 9 TRAVAUX ET CADRE DE VIE

P 10 ET 11 MIEUX CONNAÎTRE

Que faire en cas de risque majeur ?

P 12 ET 13 QUARTIERS

Villeneuve-les-Salines : cœur de quartier
Une girafe d'argent pour les p'tits futés
Écoles : la nouvelle donne climatique

P 14 À 17 GRAND ANGLE

Noël : des lumières plein les yeux

P 18 COMMENT ÇA MARCHE

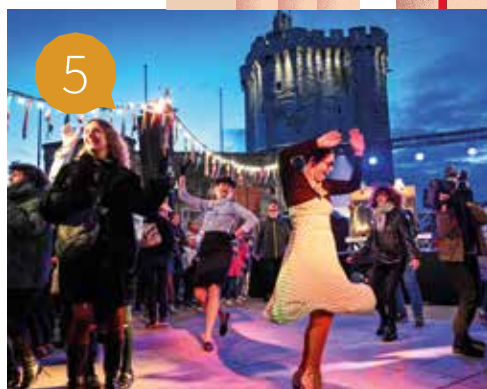
La restauration scolaire, exemplaire

P 19 UNE PAGE D'HISTOIRE

Le Marché central : 200 ans d'histoire

P 20 ET 21 NOUS, VOUS, ILS

Annabel Bodrant - Au fil de la plume
Quitterie Simon - Ce qu'elle sait de Rokia



P 22 À 25 DÉCOUVRIR

Vent d'Est sur la Villa Fort-Louis
Se situer sur la carte du monde
Trophées Sport Passion 2024
Un troisième Relais Petite enfance à La Rochelle

P 26 LIBRE EXPRESSION

P 27 À 29 ON SORT

P 30 ET 31 UN CAFÉ AVEC

Gaëtan Clerc



Retrouvez-nous sur le site

larochelle.fr

sur Instagram et sur le Facebook La Rochelle Ensemble

Directeur de la publication : Jean-François Fountaine
Rédactrices en Chef : Judith Provencher, Marina Belavoïr
et Camille Lerouvillois

Photographe : Julien Chauvet

Suivi : Emeline Petit, Kathy De Martini

Maquette : RC2C, **mise en page :** Agence MBA

Illustration de couverture : mediapilote

Impression : IRO

Dépôt légal : 1^{er} trimestre 2024

Tirage : 55 882 exemplaires

n° ISSN 1140-6283

La Rochelle - Le Journal est édité par
le Service Communication de la Mairie de La Rochelle
1 rue de l'Hôtel de Ville - CS 61 541 - 17 086 La Rochelle
CEDEX 02

Tél. : 05 46 51 51 51

www.larochelle.fr



ÉDITO

« Garder le cap
et regarder
vers l'avenir »

Jean-François FOUNTAINE,
Maire de La Rochelle
Président de la communauté d'agglomération

« Les collectivités se retrouvent aujourd'hui à faire les frais des dérapages financiers de l'État. Mais les coupes budgétaires annoncées ne nous feront pas dévier de notre cap. Tous les chantiers en cours à La Rochelle seront menés à leur terme.

Nous avons toujours veillé à gérer avec rigueur nos finances locales. Ce qui permet aujourd'hui à notre ville d'être dans une situation budgétaire saine.

Nous sommes évidemment prêts à contribuer à l'effort national mais nous n'aurons pas les moyens d'assurer les missions de service public que l'État ou d'autres collectivités ne sont plus en mesure d'assumer. À moins d'augmenter les impôts locaux : ce à quoi nous nous refusons.

Si beaucoup d'incertitudes planent sur l'avenir, nous pouvons nous réjouir de ce que nous avons réussi à accomplir cette année. Année que nous avons placée sous le signe de l'enfance. 2024 se termine avec de belles réalisations comme la Cité de la Nature et des Sciences à Villeneuve-les-Salines, mais aussi de nombreuses actions destinées à favoriser le bien-être et l'épanouissement des plus jeunes. Pour 2025, nous mettons le cap vers le monde de demain, qui sera plus sobre et encore plus soucieux de l'environnement.

D'ici là, nous aurons plaisir à nous retrouver à l'occasion des fêtes de fin d'année, autour d'un programme d'animations renouvelé. Raison de plus pour venir flâner dans les rues du cœur de ville, qui offre en cette période de Noël une ambiance féérique. Je vous donne également rendez-vous le 1^{er} janvier sur le Vieux-Port pour le traditionnel Bal du Nouvel An. Nous vous y attendons nombreux ».



12



20



23

RETOUR EN IMAGES

RETOUR DES MÉDAILLÉES

RETOUR TRIOMPHAL DE NOS MÉDAILLÉES DE BRONZE OLYMPIQUES, CHARLINE PICON ET SARAH STEYAERT.



31 AOÛT
2024



Photos :
J. Chauvet

INAUGURATION DE LA RUE SAINT-YON

APRÈS DEUX ANS DE TRAVAUX, LA RUE A ÉTÉ INAUGURÉE EN FANFARE.



28 SEPT.
2024



JUIL.
2024

INAUGURATION DE LA PLACE DE MONTRÉAL

LE NOUVEAU VISAGE DE LA PLACE DE MONTRÉAL S'AFFICHE DEPUIS JUILLET POUR LE BONHEUR DES GRANDS ET DES PETITS.



OCT.
2024

OCTOBRE ROSE

COMME CHAQUE ANNÉE, OCTOBRE ROSE REVIENT POUR SENSIBILISER LES FEMMES AU DÉPISTAGE DU CANCER DU SEIN.



03 OCT.
2024

GRAND REPAS

A L'ÉCOLE BEAUREGARD, LE CHEF ARNAUD DURRANT, PARRAIN DE LA 5^E ÉDITION, A CONCOCTÉ UN MENU POUR LE PLUS GRAND PLAISIR DES ENFANTS.



05 OCT.
2024

VOILES DE NUIT

PLUS DE 30 000 PERSONNES ONT ASSISTÉ AU SPECTACLE ORGANISÉ PAR LE GRAND PAVOIS POUR FÊTER SES 50 ANS.

LES ACTUALITÉS

ÉVÈNEMENT

La tradition du Bal du Nouvel An

Voilà huit années que les Rochelais ont rendez-vous sur le Vieux Port le 1^{er} janvier pour danser, chanter, s'amuser, se retrouver.



Le vendredi 1^{er} janvier 2016, ce ne sont pas moins de 5 000 personnes qui s'étaient rassemblées sur le Vieux Port pour célébrer la nouvelle année au son des musiques distillées par le regretté Christian Larsonneur, alias Mr Larsène. Un animateur hors pair qui avait su relancer et moderniser le principe du bal populaire. Depuis, plusieurs compagnies artistiques se sont succédées pour faire de ce moment convivial et partagé un rendez-vous à ne pas manquer. Mercredi 1^{er} janvier 2025, la municipalité offre à nouveau aux habitants et aux visiteurs de notre cité maritime ce « retour de fête » du réveillon.

LES VŒUX EN PRÉAMBULE

À 17h30, avec les tours de la Chaîne et Saint-Nicolas illuminées, les rires, les chants et les pas de danses seront de mise sur les quais rochelais. Danseurs et spectateurs vibreront ensuite au rythme des musiques des années 20, du *Bal fou des années folles*, grand bal participatif de David Rolland, qui viendra apporter la meilleure ambiance qui soit pendant plus de deux heures. Les brioches, le chocolat, les jus de fruits et le vin chaud distribués par la Ville régaleront les amateurs avant, pendant et après le spectacle. Prévue à 21 heures, la fin du bal marquera symboliquement celle des festivités organisées tout au long du mois

de décembre au centre-ville comme dans les quartiers de La Rochelle, même si le Village de Noël situé place de Verdun fermera ses portes le dimanche 5 janvier.

Le Bal du nouvel an est une éco-manifestation de niveau 3 qui propose plusieurs points de tri sélectif sur le site, réduit la consommation d'emballages à usage unique et favorise les produits locaux et de saison. Vous pourrez également apporter votre gourde réutilisable et privilégier les modes de transports doux.

En cas de météo défavorable, le Bal sera reporté de quelques jours. Plus d'infos sur larochelle.fr

Chiffres

4 000 participants

4 000 parts de brioches seront distribuées à proximité du bal

8^{ème} édition du Bal

CONTACT :

Service Relations Publiques-Evènementiel,
05 46 51 50 74

Élu référent : Jean-François Fountaine

Texte : Y. Vrignaud / Photo : J. Chauvet
Légende : Bal du nouvel an sur le Vieux-Port

COLLECTE DES DÉCHETS

DU CHANGEMENT À VENIR

Au quotidien, la collectivité initie et accompagne de nouvelles pratiques, avec pour objectifs prioritaires : maîtriser les coûts pour les habitants et réduire significativement la production de déchets, quels qu'ils soient. Les résultats sont très encourageants puisque la production de déchets a déjà baissé de 32 kg par habitant depuis 2019 !

Pour poursuivre les bons gestes, de nouvelles actions vont démarrer en 2025 :

- > un nouveau rythme de collecte des déchets : à partir du 3 mars 2025, le ramassage des bacs bleu (ou gris) et jaune sera effectué tous les 15 jours. Exception pour le quartier de l'Hyper centre-Vieux Port où rien ne change pour le moment et les mois de juillet et août pendant lesquels la collecte sera hebdomadaire. Les calendriers de collecte vont être distribués dans les boîtes aux lettres en février et seront disponibles sur le site : agglo-larochelle.fr/dechets
- > l'implantation progressive de davantage de Points d'Apport Volontaire, notamment pour trier ses déchets alimentaires, pour ceux qui n'ont pas accès à un composteur individuel ou par-tagé.

Afin d'échanger à ce sujet, quatre réunions publiques sont proposées aux Rochelais en début d'année, à 18h30, aux dates suivantes : 21 janvier, 22 janvier, 23 janvier et 4 février.

Important : une grande enquête est en cours sur La Rochelle et toute l'Agglo (elle se poursuivra en 2025). Il est indispensable d'y répondre pour que son foyer soit recensé dans le cadre du passage à la tarification incitative et pour récupérer ses nouveaux matériels. Les bacs des foyers non recensés ne pourront plus être collectés.

Par ailleurs, les collectes des déchets de trois jours fériés seront désormais assurées le lendemain :

- > 25 décembre à 26 décembre
- > 1^{er} janvier à 2 janvier
- > 1^{er} mai à 2 mai

Plus d'infos : www.agglo-larochelle.fr
> vie-pratique > dechets > ce-qui-change

CONTACT :

Direction gestion et prévention
des déchets, 0800 535 844

Texte P. Guerry

SOLIDARITÉ

Une action coordonnée pour l'aide alimentaire

Le Centre Communal d'Action Sociale est mandaté depuis 2014 par la Ville de La Rochelle pour coordonner la distribution des denrées alimentaires par les associations sur la commune.



Tous les deux mois, le CCAS pilote une réunion de coordination rassemblant les principales associations actives sur le terrain. Lors de cette réunion, un point est fait par chaque association sur les distributions passées, sur les projets de chacune et sur leurs évolutions, afin de préparer au mieux les distributions.

La Banque Alimentaire centralise les denrées qui permettront d'approvisionner les associations présentes dans les quartiers. Cinq associations locales ont signé une convention avec le CCAS, pour une distribution tous les 15 jours. Ces associations sont : le centre social de Villeneuve-les-Salines, l'Aide alimentaire de Mireuil, l'Entraide protestante pour le centre-ville et Port-Neuf, la Croix-Rouge, et Solidarité Fondée des Chirons Longs à La Pallice. Deux autres associations, Le Secours Populaire et les Restos du Cœur, participent également aux réunions de coordination mais restent autonomes dans leurs modalités de distribution.

Pour les cinq associations conventionnées, la distribution s'organise pour les bénéficiaires en présentant une carte délivrée pour 6 mois et permettant d'acheter à prix modiques des denrées alimentaires.

L'Épicerie solidaire du CCAS, située à Mireuil, également approvisionnée par la Banque Alimentaire mais aussi par d'autres circuits d'approvisionnement dans le cadre du partenariat avec l'ANDES et avec Les Maraîchers de l'Aubréçay, complète ce dispositif au plus près des habitants.

Sur le territoire rochelais, l'aide alimentaire bénéficie de la dynamique initiée notamment par le Projet Alimentaire de Territoire, en faveur d'une agriculture locale et durable. Les réflexions sont menées pour approvisionner les points de collecte en produits frais.

CONTACT :

CCAS, 31 rue Amelot, 05 46 35 21 00,
ccas-larochelle.fr

Élue référente : Danièle Carlier-Misrahi

Pour toute personne souhaitant participer à l'aide alimentaire de façon bénévole :

Mme Hélène Danger
05 46 35 96 32
epicerie.solidaire@ccas-larochelle.fr

Texte : P. Guerry / Photos : J. Chauvet
Légende : Épicerie solidaire à Mireuil

3 questions à Hélène Danger,

responsable de l'Épicerie solidaire



Que trouve-t-on à l'Épicerie solidaire ?

Chaque semaine, dans un lieu chaleureux et convivial, les personnes ont accès en libre-service à une alimentation choisie, variée et de qualité comme les légumes et fruits bio des Maraîchers de l'Aubréçay. Nous proposons aussi des produits d'hygiène, de soin et d'entretien.

Qui peut venir ?

Toute personne majeure résidant à La Rochelle depuis plus de 3 mois. Une commission du CCAS attribue un droit d'accès, en tenant compte de la situation des personnes et des objectifs d'amélioration de leur situation. La demande doit être faite avec un référent social. À noter que les étudiants ont une épicerie spécifique.

Quel rôle joue l'Épicerie solidaire dans le quartier ?

Même si elle est implantée à Mireuil, l'Épicerie s'adresse bien à tous les Rochelais. Nous jouons un rôle d'écoute et d'échange, afin de renforcer l'estime de soi et de recréer du lien social. C'est aussi un lieu d'information et de propositions d'ateliers (ateliers cuisine...) en lien avec la vie courante.

Épicerie solidaire, 5 ter, avenue du Président Kennedy, dans le quartier de Mireuil, 05 46 35 96 32

Le Grand Manger

Le Grand Manger est un rendez-vous qui a lieu chaque fin d'année depuis 2018. Il s'agit d'un repas solidaire et anti-gaspi ouvert à tous et toutes, pour ne pas passer les fêtes de fin d'année isolé. Le Grand Manger est organisé par le Collectif Actions Solidaires (CAS17). Il se déroulera cette année le 23 décembre, dans la salle de l'Oratoire.

Renseignements auprès du CAS17 :
contact@cas17.fr – 09 81 39 53 70.

LES ACTUALITÉS

RÉNOVATION

Deuxième longueur de rénovation pour la piscine

Les travaux qui se sont achevés avant la réouverture de la piscine Lucien Maylin, en octobre dernier, concernaient principalement le remplacement des vitrages de la partie accueil / vestiaires, mais aussi le traitement de l'air et de l'eau à l'intérieur du bâtiment. Cette rénovation énergétique autant que structurelle, permet notamment d'économiser 20 % de dépenses énergétiques et 10 % de volume d'eau. Ce chantier d'envergure va se poursuivre pendant plusieurs mois à partir de l'été 2025 avec des interventions sur la toiture, la façade vitrée côté chemin des Remparts et les vestiaires. Il nécessitera la fermeture de la piscine.

CONTACT :

Direction des Sports et du Nautisme,
05 46 51 51 25
Élue référente : Catherine Léonidas

■ Texte : Y. Vrignaud / Photo : J. Chauvet



ÉTAT CIVIL

Déclaration de naissance : nouveauté dès 2025



La déclaration d'un enfant est une démarche obligatoire qui doit être faite dans les 5 jours qui suivent le jour de l'accouchement, à la mairie du lieu de naissance. À compter de début janvier 2025, les déclarations de naissance ne seront plus relayées par la maternité de l'hôpital de La Rochelle, mais réalisées directement par les parents auprès du service de l'État civil, 3 place Jean Baptiste Marcet, sur rendez-vous dans les cinq jours suivants le jour de l'accouchement.

Une démarche de pré-déclaration de naissance en ligne sera également proposée aux parents.

De plus amples renseignements seront disponibles courant décembre sur les sites internet de la Ville et de la maternité.

Renseignements au : 05 46 51 79 30 ou naissances@ville-larochelle.fr

CONTACT :

Service état-civil, formalités, élections, 05 46 51 79 30
Élu référent : Christophe Bertaud

■ Texte : K. Delarge / Photo : Adobe Stock

NOUVELLE RÉGLEMENTATION

DANS LA RUE, LE TRI DES DÉCHETS DEVIENT OBLIGATOIRE!

À compter du printemps 2025, la Ville va déployer près de 500 corbeilles bi-flux dans l'espace public pour favoriser le tri sélectif des déchets issus de la consommation nomade (pique-nique, déjeuner à emporter...). Fini l'emballage du sandwich jeté par défaut dans une corbeille de tout venant. Vous pourrez à présent le déposer dans l'une des nombreuses « corbeilles jaunes » installées sur le territoire.

CONTACT :

Direction Espaces verts et Propreté
Urbaine, 05 46 51 51 51
Élu référent : Pascal Daunit

■ Texte P. Guerry

CULTURE

SUR LE PONT REJOINT L'ENCAN

Sur le Pont, le Centre National des Arts de la Rue et de l'Espace Public installé à La Rochelle depuis 2017, rejoindra l'Encan en début d'année 2025. Ce transfert, initié par la Ville, s'effectuera dans le cadre de la mutation des espaces situés entre l'Aquarium et le Musée maritime. Des travaux de réhabilitation seront réalisés. L'installation des bureaux de la compagnie, puis d'un studio de répétition et de spectacle participera à la redynamisation du site. Elle viendra ainsi favoriser de nouvelles possibilités de déambulation par la requalification de la rue intérieure de l'Encan et de la place Moitessier.

CONTACT :

Sur le Pont - CNAREP en Nouvelle-Aquitaine, 05 46 27 67 74
Élu référente : Catherine Benguigui

■ Texte : P. Labardant / Photo : M. Vouzelaud
Légende : Création de fin de résidence de L'Homme Debout



LES ACTUALITÉS

EXPOSITION

Vanuatu : les femmes au cœur du changement

Depuis le 18 octobre dernier et jusqu'au 21 septembre 2025, le Muséum d'Histoire Naturelle de La Rochelle présente une exposition inédite intitulée Vanuatu : pouvoirs des femmes.

La collection dédiée au Vanuatu du muséum est la 2^e plus importante en France, après celle du musée du Quai Branly-Jacques Chirac. Mais les pièces rapportées de cet archipel du Pacifique par des voyageurs, des militaires,



des missionnaires ou des marchands, sont presque exclusivement masculines, invisibilisant le rôle pourtant crucial des femmes.

Depuis une trentaine d'années seulement, des chercheurs ont souligné le pouvoir de celles-ci dans la préservation de la coutume et leur capacité d'adaptation face aux différents changements environnementaux, économiques et sociétaux. Cette exposition en est la mise en lumière : la place des femmes dans les cultures traditionnelles et le regard des hommes sur elles, leur rôle dans la résistance de la colonisation jusqu'à l'indépendance acquise en 1980, mais également dans les luttes actuelles pour occuper l'espace public.

Une centaine d'objets, issus de la collection vanuataise du muséum rochelais, de musées prêteurs et de collections privées, composent l'exposition. Celle-ci est organisée en sept grands thèmes : de l'identité de l'archipel aux femmes de pouvoir, en passant par la création artistique, la résilience, les cérémonies... Cette exposition, à laquelle ce sont associés de nombreux scientifiques

internationaux spécialistes du pays, retrace, par une approche historique, ethnographique et artistique, l'engagement des femmes au cours de l'histoire. Pour plus d'informations, le catalogue d'exposition sera édité mi-décembre 2024.

Après une année à La Rochelle, l'exposition, qui accueille des résidences d'artistes, d'auteurs et de chercheurs en partenariat avec Intermondes - Humanités océanes, deviendra itinérante à Nouméa et Port-Vila en 2025-26.

Chiffres

Entre **60 000** et **70 000** visiteurs sont attendus lors de cette exposition labellisée d'intérêt national par le ministère de la Culture

CONTACT :

Muséum d'Histoire Naturelle, 05 46 41 18 25
Élue référente : Anna-Maria Spano

Texte : E. Schwartz / Photo : J. Chauvet
Légende : Exposition "Vanuatu : pouvoirs des femmes"

GROUPES DE PAROLE

Des ateliers pour les parents

Les actions menées dans le cadre des Cités éducatives (dispositif national) et des Ateliers Santé ville participent au bien-être et à la qualité de vie des habitants. Dans les quartiers prioritaires de la politique de la Ville, les professionnels de santé et de l'éducation ont constaté que certaines situations sociales et familiales rendaient la parentalité précaire.



Le Programme de Soutien aux Parents et à la Parentalité (programme national) a démarré à Mireuil en mars dernier. Durant 3 mois, le mercredi de 17h à 19h, il a réuni au centre de loisirs le CLAR, un collectif de professionnels de l'enfance et de l'éducation ainsi que des bénévoles. Pendant que l'enfant de 3 à 6 ans participe à un atelier adapté à son âge, l'adulte rejoint un espace de parole où il peut librement évoquer ses difficultés sur un thème proposé par l'animateur. Puis parents et enfants se rejoignent pour aborder ensemble la problématique traitée (violence, autorité, usage des écrans...).

Pour prolonger ces séances, et accompagner plus de familles, un second dispositif est créé : le groupe de parole « Parents, tous

dans le même bateau ! ». Un mardi par mois, de 17h30 à 19h, le CLAR accueille les parents, sans leurs enfants, pour aborder avec des professionnels les difficultés éducatives qu'ils rencontrent : des instants de répit précieux où ils peuvent exprimer leur quotidien sans être jugés.

Renforcements auprès des animateurs du CLAR : 05 46 67 59 29 ou de la Direction Santé Publique et Accessibilité (DSPEA) 05 46 51 51 42

CONTACT :

Direction de l'éducation, 05 46 51 14 87
Élue référente : Martine Madelaine

Texte : K. Delarge / Photo : J. Chauvet
Légende : Programme de Soutien aux Familles et à la Parentalité

TRAVAUX ET CADRE DE VIE

TASDON

Pont de Tasdon et rue Normandin :
consultation et concertation

Suite à un diagnostic approfondi de l'état du pont de Tasdon qui a abouti à sa fermeture pour les véhicules depuis le 10 novembre 2023, des aménagements ont été mis en œuvre dans les quartiers environnants pour, notamment, sécuriser les pistes cyclables et dévier la ligne de bus. En mai dernier, une première consultation citoyenne, ouverte à tous, a, elle, permis de lever les inquiétudes dans les domaines de la sécurisation des mobilités autour du pont, de l'adaptation des trafics à la situation nouvelle et de l'anticipation des circulations futures dans ce secteur. Dans les mois à venir, une concertation va également démarrer en vue de la requalification de la rue Emile Normandin. Associant les commerçants, les parents d'élèves et l'ensemble des usagers de cette voie, elle abordera des thématiques aussi diverses que le stationnement, les mobilités, les espaces verts, ceci afin d'accroître à terme l'accessibilité et l'attractivité du quartier.

CONTACT :

Direction dynamiques territoriales, vie associative, jeunesse, 05 46 51 51 51
Élu.e.s référent.e.s : Eugénie Têtenoire, Olivier Prentout, Sylvain Dardenne, Josée Brossard, Christophe Bertaud

Texte : Y. Vrignaud / Photo : J. Chauvet
Légende : Rencontre Publique "Dessine-moi Normandin"



FRICHE DU GABUT

L'avenir du Gabut se profile

Au terme de la concertation « Dessine-moi un Gabut » menée en 2022, de grandes orientations ont été définies pour accompagner l'avenir de la friche du Gabut. Décrivant un lieu vivant, ouvert à tous, où se dérouleront régulièrement des événements avec une offre de petite restauration sur place, ces principes directeurs devraient permettre d'assurer une ambiance conviviale et intergénérationnelle sur le site. Par ailleurs, la plupart des activités se déroulant actuellement sur place (graff, pétanque...) devront être maintenues. Un appel d'offres a donc été lancé l'été dernier pour attribuer une concession mixte à un opérateur qui devra respecter ce « cahier des charges ».



CONTACT :

Direction dynamiques territoriales, vie associative, jeunesse, 05 46 51 53 03
Élu.e référente : Eugénie Têtenoire

Texte : Y. Vrignaud / Photo : J. Chauvet
Légende : Été au Gabut, Salsa Pimenté

LES MINIMES

ADIEU LE BÉTON, VIVE
LE GAZON

Labellisée « Écolo-crèche » depuis 2022, la crèche municipale des Minimes a engagé sa transition écologique. Durant les vacances de la Toussaint, le chantier de déminéralisation a débuté. Le revêtement bétonné a été remplacé par de la pelouse. Un tipi en bois, un toboggan, un parcours sensoriel ainsi qu'une zone accueillant des copeaux ont été aménagés. Deux nouveaux arbres, seront également plantés et permettront aux enfants d'évoluer dans un cadre extérieur plus connecté à la nature. Activités de plein air, repas végétariens ou encore sensibilisation aux gestes de tri, font partie des pratiques respectueuses de l'environnement qui ont également été initiées par la directrice de la structure.

CONTACT :

Direction de l'éducation, 05 46 51 14 87
Élues référentes :
Jamila Mâameri-Boyardieu
et Chantal Vetter

Texte : K. Delarge



PRIEURÉ / LAFOND

REQUALIFICATION
EN COURS RUE
MARIUS LACROIX

La requalification du quartier Le Prieuré-Lafond bat son plein depuis le printemps dernier. Après les travaux de réseaux d'eaux usées et pluviales, puis le renouvellement des réseaux électriques Enedis, place maintenant aux travaux de requalification de la rue Marius Lacroix (aménagement de la voirie-piste cyclable-plantations de novembre 2024 à juin 2025), entre les rues de la Maréchale et la rue du Château. Programmée d'être achevée au début de l'été prochain, la première phase de ce chantier précèdera une deuxième, prévue de la rue du Château à la rue du Gué.

CONTACT :

Direction Aménagement et Construction, 05 46 51 50 58
Élu référent : Olivier Prentout

Texte Y. Vrignaud

/ MIEUX CONNAÎTRE /

PROTECTION DE LA POPULATION

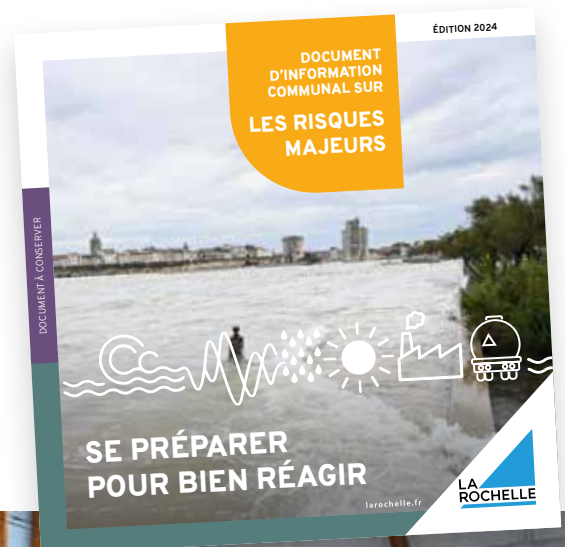
Que faire en cas de risque majeur ?

Connaître les risques et savoir y faire face doit faire partie de notre culture commune. La Rochelle vient d'actualiser son Document d'Information Communal sur les Risques Majeurs pour permettre à chacun de parfaire ses connaissances.

Le Document d'Information Communal sur les Risques Majeurs (DICRIM) identifie les risques auxquels la ville de La Rochelle peut être confrontée et rappelle les bons comportements à adopter en fonction du type d'événement. Les risques peuvent être naturels (tempêtes, submersions, séismes...) ou liés à l'activité économique du territoire (industriels, transports de matières dangereuses...). Ils peuvent également être sanitaires ou encore sociétaux (terrorisme).

Pour chacun de ces risques, le DICRIM indique les conséquences possibles de l'événement et les mesures mises en œuvre pour anticiper et prévenir sa survenue.

Le document précise le rôle des acteurs concernés, les différents moyens d'alerte de la population et aborde les démarches administratives pour l'acquisition ou la location de biens immobiliers en zone à risque ou en cas de catastrophe naturelle. En cas d'alerte, le bon réflexe est de se mettre à l'abri et de chercher à s'informer auprès de sources fiables : sites et réseaux sociaux des collectivités et de la Préfecture, appli mobile « La Rochelle au bout des doigts », radio France Bleu La Rochelle (98.2).



MIEUX CONNAÎTRE



Dans tous les cas, il importe de respecter les consignes des autorités, notamment en cas de demande d'évacuation et de ne pas encombrer les réseaux téléphoniques. À noter que les responsables d'établissements scolaires et des crèches disposent de Plans Particuliers de Mise en Sécurité (PPMS) qui organisent la mise en sécurité des enfants et des personnels en attendant l'arrivée des secours.

Par anticipation, constituez votre "kit d'urgence" et inscrivez-vous au service de télé-alerte communale pour recevoir des messages écrits ou vocaux sur les smartphones vous informant de la situation de risque rencontrée et de la conduite à tenir (www.larochelle.fr/telealerte).

Le DICRIM est un document important à conserver. Vous pouvez le télécharger sur le site www.larochelle.fr. Il est également distribué dans les mairies de proximité.

Le nouveau système d'alerte de l'Etat permet de recevoir une notification en cas de menace. Sans inscription préalable, il suffit juste d'être dans le périmètre d'une antenne relais du secteur concerné par l'événement. FR-Alert sera testé lors de l'exercice EOLE sur toute la CDA.




LA VILLE SE PRÉPARE

Afin de toujours mieux se préparer, les équipes organisent ou participent régulièrement à des exercices de gestion de crise. Sur table ou grandeur nature, les services mettent en œuvre les mesures du Plan Communal de sauvegarde afin d'alerter, protéger et mettre les populations en sécurité.

L'exercice EOLE organisé par la Communauté d'agglomération en partenariat avec la Préfecture à l'échelle de toute la CDA, prévu initialement en octobre, a dû être reporté au printemps en raison de la dépression Kirk. Pas question, en effet, de confondre fiction et réalité et besoin de garder les agents mobilisés pour les interventions réelles.

ERP et copropriétés : une info à afficher

En complément du DICRIM, la Ville met à disposition des propriétaires ou syndics de copropriété de plus de 15 logements et des gestionnaires d'Établissement Recevant du Public (ERP) de plus de 50 personnes, une affiche rappelant les bons gestes en cas d'événement à risque. Cette affiche est téléchargeable sur larochelle.fr et doit être portée à la vue des usagers ou des occupants.



Je suis toujours prêt...



Mon kit d'urgence

“ EN TANT QUE CITOYENS MOBILISÉS, VOTRE PREMIÈRE MISSION EST DE VOUS INFORMER SUR LES RISQUES QUE NOUS ENCOURONS ET DE CONNAÎTRE LES BONS RÉFLEXES À DÉCLENCHER EN CAS D'ÉVÈNEMENT EXCEPTIONNEL. ”

CONTACT :

*Risques Majeurs et Sécurité Civile, 05 46 51 14 90
Élu référent : Gérard Dubois*

Texte : P. Guerry / Photos : J. Chauvet
Légende : Exercice Gestion de crise et Plan Communal de Sauvegarde (PCS) ; PAPI (Port-Neuf)

VILLENEUVE-LES-SALINES

Réaménagement global du futur coeur de quartier

Initié en 2019, le Projet de Renouvellement Urbain (PRU) se poursuit à travers une concertation toujours en cours et des chantiers en action.



Quelques nouvelles de l'avancement du PRU de Villeneuve-les-Salines... Parmi les derniers chantiers réalisés, citons le - très attendu - parc canin qui a ouvert début septembre au bout de l'avenue Robespierre. Accessible à tous 24h/24h, toute l'année, ce parc enherbé est doté d'un espace dédié à un parcours d'agilité, avec obstacles et jeux, pour les chiens et leurs maîtres. Roger Maquin, l'éducateur canin de la Régie de quartiers Diagonales (qui exerce également au parc canin de Mireuil) est présent trois demi-journées par semaine (*) pour prodiguer des conseils gratuits d'éducation et de comportement. Après son départ en retraite au 1^{er} janvier 2025, Julie Pacteau lui succédera.

SUITE DES ÉCHANGES AVEC LA POPULATION

Dans la perspective de la reconfiguration du cœur de quartier, des ateliers avec les habitants ont été organisés en octobre et novembre pour leur permettre de s'exprimer sur l'architecture et l'agencement des espaces publics. Ils pourront ainsi écrire un avis citoyen pour le futur aménageur de la centralité. L'aménagement de la voie « douce », avec chemin piéton et piste cyclable, se

poursuit rue Hérault de Séchelles. Un deuxième tronçon est en cours de travaux entre Lavoisier et l'avenue Robespierre. À terme, elle reliera entièrement le quartier d'Est en Ouest. Le prochain grand chantier concernera le parc Condorcet, les travaux démarreront en 2025.

Endommagée par un incendie volontaire fin juin 2023, la mairie annexe finit, quant à elle, d'être remise à neuf. Elle rouvrira ses portes au public le 6 janvier 2025 avec un nouvel accueil plus chaleureux et une nouvelle organisation des espaces plus pratiques, préfigurant le local à venir dans le futur cœur de quartier.

(*) Lundi, mardi et jeudi de 14 à 15 heures, mercredi de 11 à 12h30.
Pour tous renseignements : 06 86 73 89 64.



Chiffres

Parc canin de **2250** m²,
dont **450** m² dédiés au parcours d'agilité

CONTACT :

Mairie de proximité de Villeneuve-les-Salines,
05 46 44 16 58
Élue référente : Josée Brossard

Plus d'infos sur: <https://www.pru-villeneuve-larochelle.fr/>

Texte : M. Parnaudeau / Photos : P. Meunié et M. Vouzelaud /
Légende : Av. Billaud Varenne ; nouvelle piste cyclable Hérault de Séchelles et nouveau parc canin

QUARTIERS

CRÈCHE

Une distinction nationale pour les Ptits Futés

Le 14 octobre dernier s'est tenue au Ministère de la Santé et de la Prévention la 11^{ème} édition des Girafes Awards sur le thème « Viens je t'emmène ». Ces trophées récompensent les initiatives éducatives et la créativité des professionnels de la petite enfance. La crèche Les Ptits Futés, présente sur le quartier de Mireuil, fait partie des 25 structures récompensées sur 200 dossiers. Sa capacité à stimuler les savoirs, à défendre l'inclusion, à transmettre et partager ces valeurs dans les pratiques pédagogiques, a retenu l'attention du jury. Une vraie reconnaissance pour son équipe et pour la politique de la ville de La Rochelle.



CONTACT :

Direction de l'éducation, 05 46 51 14 87

Élue référente :

Jamila Mâameri-Boyeldieu

Texte : K. Delarge / Photo : Hugo Lafitte
Légende : Crèche Les Ptits Futés, Mireuil



PLANTATIONS

ARBRES : ENTRETIEN D'UN PATRIMOINE VIVANT

Entre novembre et mars, les arbres entament leur période de repos végétatif. C'est donc le moment idéal pour planter et remplacer les spécimens dont l'état sanitaire ou mécanique présente un danger pour la sécurité des personnes et des biens. En ville, l'espérance de vie moyenne d'un arbre est de seulement 40 ans. La ville coupe 0,5% de son patrimoine arboré chaque année soit environ 250 individus sur les 45 000 présents. En 2023, elle en a replanté 580.

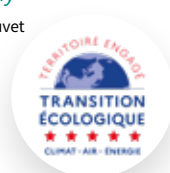
“ LE PARC ADÈLE CHARRUYER COMPTE À LUI SEUL 7 000 ARBRES. ”

Cet hiver, Port-Neuf accueillera une quinzaine de nouveaux arbres d'ornement autour du lac et près du terrain de baseball. Dans le cimetière de St-Eloi, et sur le boulevard Cognehors, une dernière tranche de plantations permettra de renouveler les arbres qui arrivent en fin de vie : un projet initié il y a 3 ans. Place de la Fourche, les nouvelles sont mauvaises. Son célèbre Paulownia est rongé de l'intérieur par un champignon incurable. Des étais seront mis en place pour le maintenir et assurer la sécurité du public. Dans le courant de l'hiver, un nouvel arbre viendra le rejoindre et prendra la relève le temps venu. Rue Gargouilleau, les deux tilleuls du musée du Nouveau monde, renversés par la tempête Domingo en novembre dernier, seront eux aussi remplacés.

CONTACT :

Direction Patrimoine nature et Transition écologique, 05 46 51 51 51
Élue référente : Chantal Vetter

Texte : K. Delarge / Photo : J. Chauvet
Légende : Plantations le long de l'allée Andrée Renouard à Port-Neuf



RÉNOVATION

Écoles : la nouvelle donne climatique

Pour améliorer le confort d'apprentissage des élèves en période de fortes chaleurs, la Ville a engagé un programme de rénovation. Il concerne la protection solaire des établissements, leur isolation thermique ainsi que la création d'îlots de fraîcheur (désimperméabilisation des sols et plantations d'arbres). En 2022, les écoles Louis Guillet, Barthélémy Profit, Bouchet et Bongraine ont bénéficié de travaux relatifs au confort d'été. En 2023, la cour de l'école élémentaire de Laleu et, les écoles Simone Veil, Palissy élémentaire et Jean Bart ont fait l'objet d'une désimperméabilisation partielle. L'école élémentaire Descartes fait aussi l'objet

d'importants travaux d'isolation. La première tranche des opérations s'est achevée en septembre dernier et a concerné la façade du bâtiment côté cours ; la seconde est prévue pour l'été 2025. Coût de l'opération pour cette école : 1 060 000€.

CONTACT :

Direction de l'éducation, 05 46 51 14 87

Élue référente : Marielle Jay

Texte : K. Delarge / Photo : J. Chauvet
Légende : Travaux d'isolation, école Descartes

GRAND ANGLE



Noël : des lumières plein les yeux

La Ville, les commerçants et les associations rochelaises se sont une nouvelle fois mobilisées pour insuffler l'esprit de Noël en centre-ville et dans les quartiers. Des bulles géantes, des créatures volantes lumineuses, du cinéma, un jeu de piste, des chalets en bois, de la musique... les festivités de fin d'année s'annoncent féériques, solidaires et écologiques (éco-manifestation de niveau 4).

Le mot du Père Noël

« Mes lutins m'ont dit que les petits Rochelais avaient été particulièrement sages cette année. Je crois bien qu'ils vont être gâtés... mais encore un peu de patience ! En attendant Noël, j'ai comme l'impression qu'ils ne vont pas s'ennuyer avec toutes les animations qui vont leur être proposées. Et puis, ils auront la chance de me voir plusieurs jours en décembre en centre-ville et dans les quartiers. J'aime tellement La Rochelle que j'ai décidé de passer plus de temps dans votre belle ville. On m'a promis que je pourrais dormir dans la tour Saint-Nicolas, dans laquelle mon ancêtre a vécu. Je m'en réjouis d'avance. Ho ho ho ! ».

Dans les rues du centre-ville, place de Verdun, place du Commandant de la Motte Rouge, Cours des Dames, mais aussi sur la Grosse Horloge, la Cathédrale, sur la façade et à l'intérieur du marché central, les guirlandes et décors lumineux ont été allumés dès le vendredi 22 novembre. Dans les quartiers, les mairies de proximité de Mireuil et de Laleu, ainsi que la place du 14 Juillet de Villeneuve-les-Salines (en attendant la réouverture de la mairie) se sont également parées de lumières. Toutes ces illuminations resteront en place jusqu'au dimanche 5 janvier.

UNE CHANSON DOUCE

Du vendredi 6 décembre au dimanche 29 décembre, des chants de Noël et musiques familiales égayeront les rues de l'hypercentre les mercredis, vendredis, samedis et dimanches entre 14h et 19h.

DES OISEAUX FÉRIQUES POUR LANCER LES FESTIVITÉS

C'est un spectacle poétique et onirique, proposé par la compagnie Porté par le Vent, qui lancera officiellement les festivités de fin d'année. Rendez-vous samedi 7 décembre, de 18h à 19h15, entre la place de la Motte Rouge et la Grosse Horloge, pour admirer la parade des Luminéoles et des Pikooks, de grandes créatures imaginaires lumineuses dont la parade aérienne sur le Vieux-Port promet d'être de toute beauté.





GRAND ANGLE

UN VILLAGE DE NOËL ENCHANTÉ ET SOLIDAIRE

Le Village de Noël de la place de Verdun prendra cette année une forme enchantée avec ses quatre bulles géantes abritant des automates et des décorations lumineuses. Le tout dans un décor fait de sapins, de cerfs, d'ours et de lutins scintillants sillonné par un petit train (pour les enfants de 3 à 6 ans). Juste à côté, on retrouvera les traditionnels chalets en bois entourant la place. Au menu : de quoi se régaler ! Avec notamment, le samedi 14 décembre, « La soupe des chefs » proposée par le Lions Club, le samedi 14 décembre, au profit d'une action caritative. Les fonds récoltés sont destinés à une opération « Rencontre avec l'animal » pour l'accompagnement de jeunes handicapés mentaux. D'autres associations solidaires, réunies dans un chalet commun, profiteront du Village de Noël pour faire connaître leurs actions. Le Rotary organisera, de son côté, une vente de boules de Noël chaque week-end pour financer l'une des causes qu'il soutient. En effet, les sommes récoltées iront au profit du service pédiatrie de l'Hôpital

Saint-Louis de la Rochelle. Toujours dans un esprit de solidarité, le chalet « Hotte Circulaire » sera ouvert à tous ceux qui souhaitent déposer des objets en parfait état (uniquement de la décoration, des jouets, du petit électroménager mais pas de livres, ni de vêtements) que tout un chacun pourra retirer sur place. La magie de Noël sera aussi responsable. Une "Brigade du tri" sera présente les vendredis, samedis et dimanches, place de Verdun, pour sensibiliser aux bons gestes du tri et des cendriers de table et de poches seront mis à disposition.

Le Village de Noël sera ouvert du vendredi 13 décembre au dimanche 5 janvier aux horaires suivants :

Du 13 au 20 décembre : les lundis, mardis, jeudis et vendredis de 14h à 20h et, les mercredis, samedis et dimanches, de 11h à 20h.

Du 21 décembre au 5 janvier : tous les jours de 11h à 20h.

Fermeture les 25 décembre et 1^{er} janvier

LE VILLAGE DE NOËL FAIT SON CINÉMA

Chaque samedi (14, 21 et 28 décembre), à la nuit tombée (18h), un coin du Village de Noël se transformera en salle de cinéma en plein air (pensez à prendre vos couvertures ou vos plaids pour avoir chaud !) avec une programmation de films d'animation pour toute la famille (avec sous-titrage pour les sourds et malentendants).

LE SAVIEZ-VOUS ?

Les cônes métalliques habillés de matières recyclées, installés au Village de Noël, sont réalisés par les enfants des accueils périscolaires, des centres de loisirs et des centres sociaux rochelais.



« DÉFI DE NOËL » : UN JEU DE PISTE À TRAVERS LE CENTRE-VILLE

Ludique et interactif, le jeu de piste « Défi de Noël » vous mènera, à partir de la place de Verdun, à travers les rues du centre-ville jusqu'aux divers lieux phares pour ces fêtes.

Du 13 au 28 décembre, partez à la découverte de lieux emblématiques et patrimoniaux (grâce à un QR Code à flasher avec son smartphone place de Verdun) et tentez votre chance pour gagner des lots (livres, jouets, gourmandises, vêtements, coffrets bijoux, bons d'achat, etc.) offerts par les commerçants.

Celles et ceux qui auront obtenus toutes les réponses aux questions pourront participer à un tirage au sort qui aura lieu le 30 décembre.



DES CHALETS DANS LES QUARTIERS

De nombreuses animations et activités seront proposées aux habitants. Jeux, rencontres, spectacles, activités sportives et restauration vous accueilleront dans une ambiance conviviale, festive et bienveillante.

- > À Mireuil, du 13 décembre au 01 janvier 2025, à côté du Café Azimut ;
- > À Villeneuve-les-Salines, du 15 décembre au 3 janvier, place du 14 juillet ;
- > À Port-Neuf, du 16 au 27 décembre, à côté de la Maison de Quartier ;
- > À Laleu, du 16 au 20 décembre, parc de Laleu.

Les équipes des Espaces Verts réaliseront des décors de Noël à base de végétaux et autres matériaux (palettes, troncs...) issus de récupération. Vous les retrouverez à Mireuil, Villeneuve-les-Salines, Port-Neuf, Laleu, place de Verdun mais aussi dans la cour de l'Hôtel de Ville.

ACHETER LOCAL, UNE BONNE RÉOLUTION

Noël est l'occasion de faire plaisir et de se faire plaisir, tout en soutenant le commerce local. Les rues du centre-ville foisonnent de magasins offrant une très large palette de produits locaux. Pas besoin de se déplacer, tout est là, sur place, pour vous satisfaire. Profitez de l'ambiance festive et chaleureuse du centre-ville pour vous promener et vous laisser surprendre par les commerçants rochelais. Rendez-vous également au Marché de Noël du cours des Dames, dédié à l'artisanat, du vendredi 20 au mardi 31 décembre de 11h à 20h.

À L'HÔTEL DE VILLE, CHANTS ET ANIMATIONS DANS UN DÉCOR DE NOËL

La place de l'Hôtel de Ville accueillera un grand sapin décoré par le centre horticole municipal, qui proposera également un décor de Noël dans la cour de l'Hôtel de Ville. Un espace qui résonnera de chants de chorale les vendredis soir (6, 13 et 20 décembre) et où les enfants sages pourront prendre un goûter avec le Père Noël, les samedis (14 et 21 décembre). Le 24 décembre à 15h30, la fanfare déjantée "Poussez pas Mémé" animera la cour de l'Hôtel de Ville avant de se diriger vers la place du Marché puis la place de Verdun.



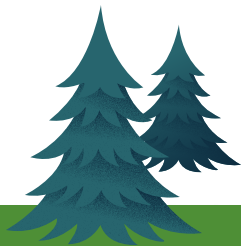
UNE SECONDE VIE POUR NOS SAPINS

Plusieurs points de collecte seront installés à partir du jeudi 26 décembre et jusqu'au 31 janvier pour vous permettre de déposer vos sapins. L'an dernier, 340 m³ de sapins ont été récupérés ! Les services municipaux se chargeront ensuite de les broyer pour les réutiliser en paillage dans les massifs de la ville. Pour donner une seconde vie à votre sapin, rien de plus simple : stationnez et jetez-le... sans décoration, ni sac !

- > Parking de l'Esplanade des parcs
- > Place de la Motte-rouge (derrière la grande roue)
- > Parking des Minimes (rue Henri Amel)
- > À Mireuil (au croisement des avenues du Général Mangin et du Président Kennedy)
- > Rue Robespierre, parking du stade (Villeneuve-les-Salines)
- > Parking du stade André Bracq à l'intersection chemin des remblais et rue André Bracq (Laleu)



GRAND ANGLE



VENIR EN CŒUR DE VILLE

NAVETTE ÉLECTRIQUE GRATUITE « CŒUR DE VILLE » POUR FACILITER VOS DÉPLACEMENTS

En décembre, profitez d'une nouvelle navette électrique en cœur de ville. Avec une fréquence de passage aux 20 minutes, elle a pour objectif de faciliter les déplacements en reliant 8 arrêts, depuis la place de Verdun jusqu'à la Grosse Horloge. Accessible aux personnes à mobilité réduite, la navette est gratuite. En service du 11 au 22 décembre, les usagers pourront partager leur avis sur ce nouveau dispositif afin d'y apporter des améliorations en vue de sa possible pérennisation.

- Du 11 décembre après-midi au 22 décembre inclus.
- De 13h30 à 19h30 les lundis, mardis, jeudis et vendredis. De 9h à 19h30 les mercredis, samedis et dimanches.
- 8 arrêts : place de Reims, place de Verdun, rue Fleuriau, rue Saint-Yon, église Saint-Sauveur, Grosse Horloge, rue Réaumur, rue de la Noue.
- Passage toutes les 20 minutes

Plus d'infos sur larochelle.fr et yelo.agglo-larochelle.fr



LIAISONS PARKINGS / NAVETTE (DAMES BLANCHES)

- Accès piéton depuis Parking de l'Esplanade des Parcs, Vieux Port Sud et Vieux Port Ouest
- Accès bus depuis Parkings des Salines, Jean Moulin et Encan

BUS YÉLO GRATUITS

Les samedis 7, 14 et 21 décembre.

5 PARKINGS-RELAIS

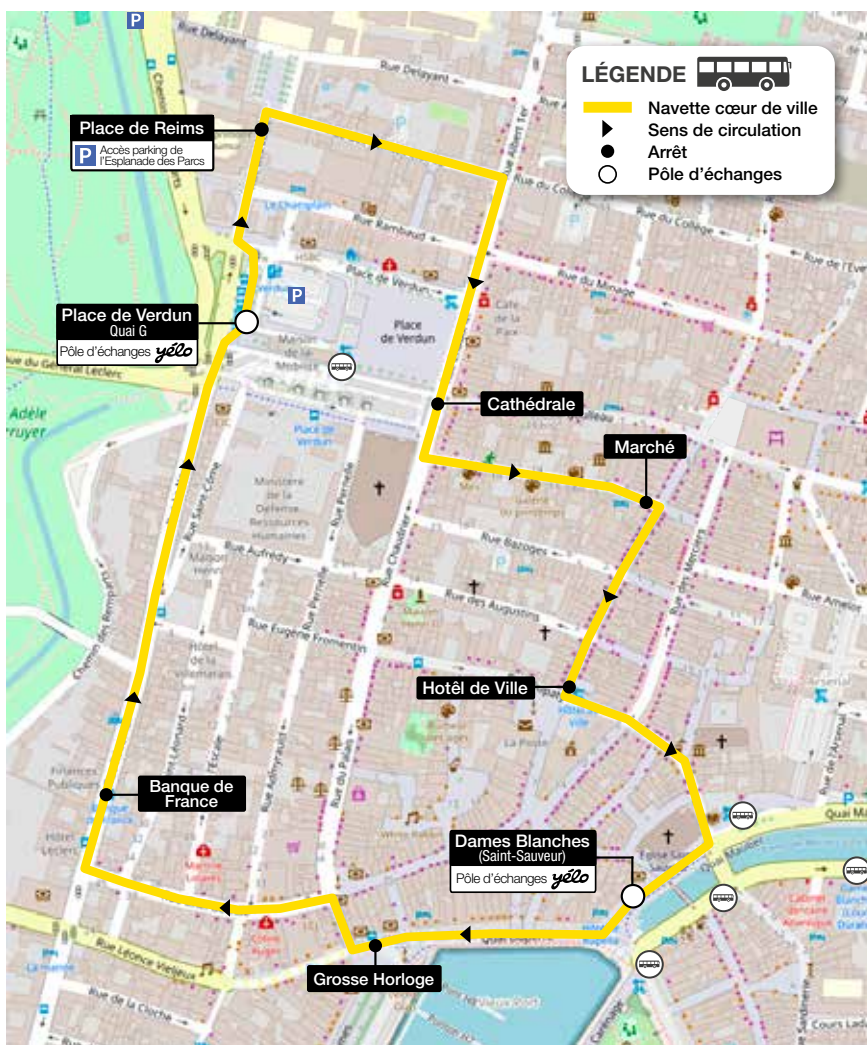
Stationnement gratuit.

PARKINGS VERDUN ET VIEUX-PORT SUD

Tarif spécial à 1€ la nuit (entre 19h à 6h), les vendredis, samedis et dimanches.

PARKINGS EN ENCLOS AVEC BARRIÈRE ET PARKINGS SOUTERRAINS GÉRÉS PAR LA VILLE DE LA ROCHELLE

1h de stationnement gratuit parkings en enclos avec barrière gratuits après 20h



CONTACT:

Service Relations publiques - Événementiel, 05 46 51 53 20 / Élu référent : Jean-François Fountaine

Texte : M. Parnaudeau / Photos : J. Chauvet et Compagnie Porté par le Vent

COMMENT ÇA MARCHE



La restauration scolaire, exemplaire

4100 repas sont servis chaque jour dans les écoles élémentaires et maternelles du secteur public de La Rochelle : priorité à une alimentation de qualité, locale et durable.

À La Rochelle, chaque groupe scolaire possède un restaurant. Soit 23 sites de production où les repas sont préparés au jour le jour par un personnel qualifié, selon des menus équilibrés et de saison, établis à la semaine. Cent trente personnes (travailleurs dans les magasins, cuisines, services, bureaux) s'activent pour la collectivité, qui s'est vu remettre en août 2024 le label « Territoire BIO Engagé » par INTERBIO Nouvelle-Aquitaine.

Ce label a été attribué à la Ville pour avoir atteint la proportion de 35,13 % de produits bio servis dans les restaurants scolaires rochelais en 2023, au-delà du critère d'éligibilité au label (22 %) et des obligations de la loi dite EGALIM, qui exige au moins 20 %. Un niveau « deux fourchettes » qui récompense l'engagement et le travail des agents de la collectivité et met en valeur les producteurs bio présents sur le territoire. Leur investissement en faveur d'une alimentation locale, durable et de qualité compte d'autant plus qu'il s'accompagne d'une volonté de rendre celle-ci accessible à tous les écoliers rochelais grâce aux tarifs sociaux existants et conservés*.



UNE LÉGUMERIE EN GERME

Cette politique publique ambitieuse s'inscrit dans le Projet alimentaire de territoire (PAT), conduit par la Communauté d'Agglomération de La Rochelle et les communautés de communes de l'île de Ré, d'Aunis sud et d'Aunis Atlantique, la Chambre d'Agriculture, Bio NA et le Port de pêche. Dans la continuité du PAT, la reconstruction du magasin d'approvisionnement intègrera une légumerie et ouvrira l'offre au-delà de la seule restauration scolaire de la Ville, pour structurer les filières agricoles locales en augmentant les débouchés offerts aux producteurs locaux, avec des infrastructures adaptées pour le stockage et la transformation de leurs produits. Le bâtiment devrait être livré en fin d'année 2026.

Également engagées dans la lutte anti-gaspi, 5 écoles ont testé depuis la rentrée 2024 la collecte sur site pour valoriser les bio-déchets (en moyenne 60 grammes de restes par assiette). Du compostage pourra être envisagé pour d'autres sites. La mise en place de cellules de refroidissement permet déjà de proposer plus de « fait maison » et de limiter le gaspillage en facilitant les dons à des associations pour agir contre la précarité sociale.

*Quatorze tranches avec des tarifs échelonnés de 0,10 € à 5,36 € le repas, qui coûte moins de 1 € pour 25 % des enfants.

CONTACT :

Direction de l'éducation, 05 46 51 14 87
Élue référente : Mathilde Roussel

Texte : E. Schwartz / Photos : J. Chauvet
Légende : Remise du prix Territoire Bio Engagé



UNE PAGE D'HISTOIRE

Le Marché central : 200 ans d'histoire

Le Marché central, composé de ses halles et de sa place, fait actuellement l'objet d'études qui permettront de dessiner les contours de sa future rénovation.

Le Marché central, composé de ses halles et de sa place, fait actuellement l'objet d'études qui permettront de dessiner les contours de sa future rénovation.

Le Marché central de La Rochelle est un des sites préférés des Rochelais et des visiteurs de la ville qui apprécient l'ambiance unique qui y règne 365 jours par an. Le bâtiment qui date de près de 200 ans donne des signes de vieillissement qui poussent aujourd'hui la collectivité à se mobiliser dans l'intérêt des 75 commerçants (57 bancs sous les halles et 18 bancs sur la place du marché) qui animent les lieux et des usagers qui s'y rendent régulièrement. La Ville, qui a entamé depuis plusieurs années d'importants travaux visant à embellir, végétaliser, piétonner et moderniser le centre-ville historique, mène donc des études qui aboutiront, à terme, à la requalification du site dans l'élan des aménagements réalisés récemment dans les rues Gambetta, Thiers et Saint-Yon.

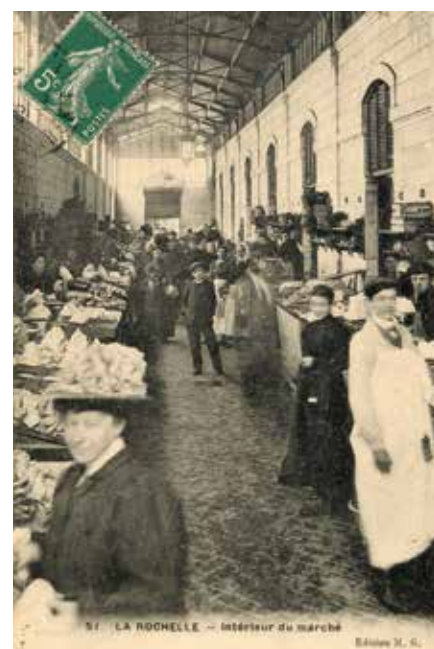
C'est en 1831 que le Conseil municipal a pris la décision de créer un marché couvert à l'emplacement de la « Vieille Boucherie », première halle aux viandes de la cité datant de 1443, ainsi qu'une place centrale. Les travaux, confiés à l'architecte Antoine Brossard, ont débuté en 1833 et duré trois ans pour donner vie à une bâtisse à l'architecture caractéristique associant la pierre de Charentes à une large charpente en bois, de larges verrières à des toits en zinc, et dévoilant en façade une horloge et un clocheton. De nouveaux travaux menés par



l'architecte Pierre Corbineau entre 1893 et 1897 ont abouti à l'élévation de la façade des halles et à la création de bâtiments annexes et boutiques en bordure du marché couvert d'origine.

Trente ans après les derniers grands travaux réalisés sur ce site patrimonial remarquable dont la surface au sol est de 2 300 m², la Ville souhaite donc initier une ambitieuse rénovation, tant architecturale que commerciale, de ces halles en activité. Au terme

d'une première étude associant les usagers et les commerçants du marché, une étude patrimoniale permettra prochainement d'estimer la faisabilité de la rénovation des halles et de la requalification de la place du Marché central.

**CONTACT :**

Direction Commerce et Attractivité locale, 05 46 51 14 96
Élue référente : Marie Nédellec

Texte : P. Labardant / Cartes postales : Collection Archives municipales de La Rochelle
Légende : Place du Marché et intérieur du marché (Années 1900-1910)

/ NOUS, VOUS, ILS /

ANNABEL BODRANT

Au fil de la plume

Annabel Bodrant collecte la parole des résidents de l'EHPAD Massiou géré par le CCAS. Elle vient de se voir décerner la « Plume d'Or » du concours national organisé par la Fédération Hospitalière de France.



Depuis 2021, la Fédération Hospitalière de France organise un grand concours national d'écriture en EHPAD, « Les plumes grisées ». Autour d'un thème annuel, le concours s'adresse aux résidents, à leurs proches et aux agents et salariés de ces établissements. Le thème de cette année était « Le voyage », et pour Annabel Bodrant, animatrice à l'EHPAD Massiou, il a été le début d'une belle aventure, collective et personnelle.

Bien décidée à faire concourir les résidents de l'établissement rochelais, Annabel a organisé des ateliers d'écriture adaptés, durant lesquels elle a collecté les réflexions, les bons mots, les souvenirs des participants. « Entendre évoquer "le dernier voyage" m'a évidemment un peu chamboulée. Je crois qu'au moment d'envoyer la contribution des résidents, j'ai éprouvé le besoin d'exprimer ce que j'avais ressenti, et j'ai envoyé un poème dans la catégorie Agents et salariés. Il a été primé. Mais j'insiste bien :

NOUS avons gagné, c'est grâce aux résidents que tout cela a été possible. »

Tout au long de sa carrière professionnelle, Annabel Bodrant a utilisé l'écriture comme un outil permettant de redonner la parole à ceux qui avaient du mal à la prendre, comme les chômeurs de longue durée ou les détenus... Aujourd'hui formée aux thérapies cognitives et comportementales et à l'art-thérapie, elle continue de recourir à l'écrit pour amener

/ NOUS, VOUS, ILS /

QUITTERIE SIMON

Ce qu'elle sait de Rokia

Autrice-scénariste de livres jeunesse, cette femme de tête a trouvé dans la bande dessinée la meilleure voix pour raconter au plus grand nombre l'accueil marquant d'une migrante à La Rochelle.

parcours

1992

elle s'installe à La Rochelle

1993

elle participe à la création du DEFI (Dispositif Emploi Formation Insertion) à Mireuil

2002

elle est responsable du développement des publics à La Coursive

2013

elle reprend ses études et se forme aux thérapies cognitives et comportementales

2016

elle crée son activité de coaching et d'analyse de pratiques

2017

elle est formatrice auprès de plusieurs organismes de formation professionnelle

2018

elle se forme en art-thérapie

2021

elle intègre l'équipe de l'EHPAD Massiou, d'abord en indépendante, et progressivement en tant que titulaire



les résidents et résidentes du lieu de vie rochelais à puiser dans des vies riches de souvenirs et à rester curieux. « Restituer leur parole crée de nombreux liens. Les familles nous font souvent des retours émus ou étonnés. L'écriture est un outil puissant d'inclusion et d'estime de soi. »

■ Texte : P. Guerry / Photo : J. Chauvet

Rokia est un jour entrée dans la vie de Quitterie pour ne jamais vraiment en ressortir. Arrivée à La Rochelle au hasard d'un parcours erratique commencé au Libéria, cette jeune femme belle comme le jour trouve refuge chez celle qui va consacrer une énergie monumentale à la soutenir. N'offrant bien souvent son mutisme comme seule réponse, Rokia deviendra pour Quitterie la raison principale de se lever chaque matin, jusqu'à celui où sa « protégée » sera obligée de quitter le territoire français. Un crève-cœur qui a pris depuis la forme d'une BD intitulée « Ce que je sais de Rokia » et qui donne tout son sens à l'expérience d'une cohabitation riche autant que complexe. Pour celle qui a beaucoup donné dans les récits pour enfants, ce nouvel exercice d'écriture permet d'ouvrir le propos à d'autres lecteurs en essayant de leur faire porter un regard conciliant et bienveillant sur l'autre, quel qu'il soit. Humaniste dans l'âme, l'ancienne juriste et médiatrice pour l'accueil des réfugiés politiques à Paris poursuit sa quête via les ateliers d'écriture destinés aux primo-arrivants rochelais qu'elle a mis sur pied avec l'aide de la Ville. D'autres projets de bande dessinée sont en cours, traitant par d'autres biais de migration, d'exil. D'autres voyages virtuels en perspective, pour dire et redire qu'il n'y a pas d'étranger sur la Terre.

■ Texte : Y. Vrignaud / Photo : J. Chauvet

ÉCHANGES CULTURELS

Vent d'Est sur la Villa Fort-Louis

Ces derniers mois, des collaborations entre artistes rochelais et partenaires bulgares se sont multipliées.

La Maison des Écritures participe à ce mouvement, par la création d'une nouvelle bourse.



L'arrivée récente de l'ancien directeur de la Maison des Écritures et du Centre Intermondial en tant qu'attaché culturel à l'Institut français de Bulgarie a certainement contribué à promouvoir les contacts et les partenariats entre artistes rochelais et institutions bulgares.

“ LA SOCIÉTÉ BULGARE EST FONCIÈREMENT EUROPÉENNE. LA CULTURE DOIT CONTRIBUER À RENFORCER NOS LIENS AVEC CE PAYS, DANS UN MOMENT SINGULIÈREMENT CHAHUTÉ. ”

Toujours est-il que des chorégraphes, peintres et photographes rochelais ont largement commencé à tisser des liens culturels prometteurs avec des partenaires bulgares. Des liens prometteurs... mais pas inédits, puisque « nos » Francofolies avaient déjà essayé – dès 1991 – en Bulgarie et que la dernière édition des Francos bulgares s'est déroulée

en juin dernier à Plovdiv, la deuxième ville du pays.

Afin d'encourager les échanges dans les deux sens, la Direction de la Culture et du Patrimoine de la Ville, par le biais de la Maison des Écritures, vient de s'associer avec l'Institut Français de Bulgarie pour mettre en place une résidence d'écriture de deux mois à La Rochelle pour un artiste bulgare ayant un projet de création. Cette nouvelle résidence, qui a vocation à se pérenniser, porte le nom de « bourse Tzvetan Todorov », du nom du théoricien de la littérature, franco-bulgare. La première lauréate de cette bourse est Kalina Nikolova, cinéaste, présente à La Rochelle pour l'écriture d'un court-métrage documentaire. Elle profitera des Escales documentaires pour rencontrer les acteurs culturels locaux.

CONTACT :

Direction Culture et Patrimoine,
05 46 51 51 74

Élue référente : Catherine Benguigui

Texte : P. Guerry / Photo : J. Chauvet
Légende : Portrait de la documentariste et cinéaste Bulgare, Kalina Nikolova

ÉVÈNEMENT

La nuit de la lecture : un événement national

Pour célébrer le plaisir de lire, la 9^{ème} nuit de la lecture aura lieu le samedi 25 janvier 2025 de 15h30 à 21h à la Médiathèque de Villeneuve-les-Salines.

Organisée par le Centre National du Livre sur proposition du Ministère de la Culture, cet événement est destiné à tous publics, petits et grands. Vous découvrirez entre autres une programmation riche en animations ludiques et pédagogiques, par tranche d'âge et sur le thème du patrimoine. Lors de cette journée, différents intervenants vous apporteront un certain regard sur ce fameux plaisir de lire et les émotions que cela procure. Un photographe vous entraînera dans les débuts de la photographie du XIX^e siècle, mystérieux dans son costume de l'époque avec son laboratoire portatif, il vous proposera également de réaliser votre portrait, comme avant...

La thématique du patrimoine nous emmène vers une littérature qui nous touche, car elle est liée à la transmission, à nos familles au travers les générations, à nos propres histoires... La littérature fait partie de notre patrimoine, qu'il soit culturel, artistique, matériel ou même scientifique.

La nuit de la lecture vous accueillera pour partager, échanger, se surprendre et se sentir bien !

**CONTACT :**

Direction Culture et Patrimoine, 05 46 51 51 74
Élue référente : Catherine Benguigui

Texte : A. Libot / Illustration : CNL / @Jeanne Macaigne
pour les Nuits de la lecture 2025 / Conception graphique : Studio CCLégende : Nuit de la lecture 2025, Médiathèque de Villeneuve-les-Salines

/ DÉCOUVRIR /

MUSÉE

Se situer sur la carte du monde

Le musée du Nouveau Monde propose, à partir de janvier 2025, une grande exposition qui présentera des cartes replaçant La Rochelle et son histoire à l'échelle du monde.

L'exposition baptisée « Les contours du monde » balayera plusieurs siècles de cartographie. Issues des collections du musée du Nouveau Monde, du musée des Beaux-arts, du Muséum d'Histoire Naturelle et des Archives municipales et communautaires Olga de Saint-Affrique, ces cartes viendront illustrer notre connaissance du monde depuis le 16^e siècle. Elles rendront hommage au travail extraordinaire réalisé par les cartographes, les explorateurs, les voyageurs et autres commerçants itinérants pour dessiner les contours et les frontières des régions et pays découverts au fil du temps et de leurs périples.

“ LA CARTOGRAPHIE TRADUIT NOTRE CONNAISSANCE DU MONDE AU FIL DES SIÈCLES. ”

Elles rappelleront également l'importance déterminante de la cartographie pour (re) connaître des itinéraires, s'approprier des territoires, préparer des stratégies, notamment dans le cadre militaire, ou encore, suivre les bouleversements que la nature peut subir en ces temps de dérèglement climatique. Les cartes les plus anciennes nous replongeront à l'époque des sièges de La Rochelle, en 1573 puis en 1628, et les plus récentes, témoignages des temps forts du 20^e siècle, compteront en particulier



des tracés réalisés par des résistants locaux durant la Seconde Guerre mondiale. L'exposition sera également l'occasion de convier des scolaires rochelais à travailler sur la thématique des cartes et de proposer des ateliers ouverts à tous au musée.

CONTACT :

Direction des musées, 05 46 41 18 25
Élue référente : Anna-Maria Spano

Texte : P. Labardant / Photo : Max Roy
Légende : Carte de la Saintonge de Willem Blaeu

INFORMATION JEUNESSE

Les jeunes et le service civique

Grâce au dispositif « Intermédiation », la Ville de La Rochelle et la Communauté d'Agglomération en partenariat avec l'association Unicités, vont accueillir des jeunes en service civique. Seulement deux critères sont requis pour être sélectionnés : avoir entre 16 et 25 ans, ou entre 16 et 30 ans pour les personnes en situation de handicap et n'avoir jamais fait de service civique. Seize jeunes seront recrutés pour travailler

en binômes à partir du mois d'octobre et ce, pendant 8 mois.

Cinq binômes seront reçus et accompagnés par la Ville et trois binômes par la CDA. Les missions qui leur seront proposées peuvent être très diversifiées. Pour la Ville de La Rochelle, le premier binôme sera au service de La Maison des Écritures. D'autres lieux sont en discussion comme le restaurant scolaire, le cimetière ou encore le service « Temps de vie de l'enfant ».

Le service civique permet aux jeunes, à travers différentes missions, de développer leur savoir-faire, de se rendre utile, de gagner en confiance en vivant des expériences souvent uniques, tout en étant encadré, formé et en participant à un projet enrichissant.

CONTACT :

Direction de l'éducation, 05 46 51 14 87
Élue référente : Martine Madelaine

Texte : A. Libot

SPORT

Trophées Sport Passion 2024

Les Trophées Sport Passion 2024 viendront une nouvelle fois récompenser le sport rochelais à l'occasion d'une soirée exceptionnelle organisée à l'Espace Encan.



La Ville mettra à l'honneur tous les acteurs du sport rochelais à l'occasion de la 9^e édition des Trophées Sport Passion le 17 décembre, à partir de 18h30, dans le grand auditorium de l'Espace Encan. Elle rassemblera sportives et sportifs, clubs et associations, bénévoles, jeunes arbitres, scolaires et universitaires qui ont participé à l'actualité sportive de La Rochelle en 2024. Récompensés par un comité consultatif du sport, les lauréats de ces Trophées Sport Passion se verront remettre un prix par Jean-François Fountaine et Catherine Léonidas, ajointe aux sports.

“ LES TROPHÉES SPORT PASSION NOUS REPLONGERONT DANS L'AMBIANCE DES JEUX OLYMPIQUES ET PARALYMPIQUES 2024. ”

Cette soirée de célébration du sport rochelais, parrainée par Charline Picon et Sarah Steyaert, médaillées de bronze aux Jeux olympiques de Paris en voile, particulièrement mettra trois thèmes en avant : le handisport, la transition écologique et les Jeux Olympiques et Paralympiques. Plusieurs personnalités, comme Laurent Lecina, préparateur physique de l'équipe de France de volley-ball qui a remporté l'or à Paris, des participants au « marathon pour tous » organisé en marge de l'épreuve olympique, seront également mis à l'honneur. Et, comme chaque année, un film réalisé par François Chayé et diffusé en ouverture de la cérémonie passera en revue les grands moments sportifs de l'année.

CONTACT :

Direction des sports et du nautisme, 05 46 51 51 25
Élue référente : Catherine Léonidas

Texte : P. Labardant / Photo : J. Chauvet
Légende : Cérémonie des Trophées Sport Passion 2023

PREMIERS SECOURS

Samedi, j'adopte les gestes qui sauvent



Depuis 3 ans, la direction Santé publique et accessibilité de la Ville de La Rochelle propose aux Rochelais des formations gratuites aux gestes qui sauvent (GQS).

Ces ateliers ouverts à 10 personnes majeures et volontaires, durent 2h. Vous bénéficierez de connaissances permettant d'agir efficacement face à un accident : appeler le numéro d'urgence approprié, mettre en position latérale de sécurité, réagir en cas d'étouffement ou d'hémorragie... Équipées d'un casque virtuel, vous serez amenées à vous entraîner à effectuer un massage cardiaque et à utiliser un défibrillateur, avec une présentation de l'appli Sauv Life.

Plusieurs dates sont proposées en 2025, à La Rochelle et pour la 2^e année dans des communes de la Communauté d'Agglomération rochelaise.

Pour tout renseignement et/ou inscription, appelez le 05 46 51 53 73, réservez en ligne sur larochelle.fr ou scannez ce QR code.



CONTACT :

Direction Santé Publique et Accessibilité,
05 46 51 51 42
Élue référente : Delphine Charier

Texte : E. Schwartz / Photo : J. Chauvet
Légende : Formation aux Gestes Qui Sauvent

DÉCOUVRIR

PARENTS / ENFANTS

Un troisième Relais Petite enfance à La Rochelle

Un nouveau Relais petite enfance ouvrira ses portes en février dans le parc Charruyer : un lieu d'accueil et de soutien très attendu par les assistant(e)s maternel(le)s et les familles.

Les Relais petite enfance (RPE), anciennement appelés « Relais assistants maternels » (Ram), informent et accompagnent les professionnels de la petite-enfance, et les parents de jeunes enfants (0 à 3 ans). Depuis plusieurs années, la Ville était à la recherche d'un lieu d'accueil central sur son territoire. Son choix s'est porté sur une ancienne maison de gardien, nichée au cœur du parc à côté de la piscine ; un projet qu'elle finance aux côtés de la Caisse d'Allocations Familiales de Charente-Maritime. Idéalement situé, ce nouveau relais va venir compléter l'offre faite par les deux structures déjà présentes dans les quartiers nord et sud de la ville. Il accueillera gratuitement les professionnels de l'accueil individuel (assistant(e)s maternel(le)s et gardes à domiciles) pour que chacun partage son expérience du métier et soit accompagné dans sa pratique quotidienne ; et proposera aux tout-petits des temps de sociabilisation (ateliers d'éveil). L'autre grande mission du RPE sera de sensibiliser les parents à leur rôle d'employeur. Les travaux réalisés sur le bâtiment s'achèveront en fin d'année 2024. À l'extérieur, le clos couvert sera conservé ; à l'intérieur, les espaces bénéficieront d'une complète rénovation. Les 100 m² habitables distribueront un espace d'accueil, deux salles de jeux, un bureau pour l'éducatrice de jeunes enfants référente du lieu, des sanitaires aux normes PMR ainsi qu'une tisanerie.

**CONTACT :**

Direction de l'éducation, 05 46 51 14 87
Élue référente : Jamila Mâameri-Boyeldieu

■ Texte : K. Delarge / Photo : J. Chauvet

CULTURE

Amateurs sur scène depuis 70 ans !



Depuis sept décennies, le Tréteau des deux tours (T2T) propose un théâtre de qualité et distille avec passion son amour pour le théâtre vivant. Acteurs, techniciens du son ou de la lumière, couturières, metteurs en scène, ils sont une trentaine à animer la compagnie sur leur temps personnel. Un investissement qui demande de la rigueur pour que chaque détail scénographique et dramaturgique soit digne d'un travail de professionnel. Depuis sa création en 1954, la compagnie de théâtre amateur s'autofinance à 80% et a joué pas moins de 123 pièces ! La Ville met à sa disposition des locaux depuis 1970. Côté scène, le succès est toujours au rendez-vous puisque l'an passé 930 adhérents ont suivi sa programmation. Pour fêter ses 70 ans, la compagnie invitera "Les Baladins de Breuil-Magné" à jouer

"Adieu Monsieur Haffmann" de Jean-Philippe Daguerre, le 31 janvier, à l'Espace Bernard Giraudeau. Le T2T entrera ensuite en scène le 1^{er} puis le 2 février avec une pièce événement : « Le retour de Richard III par le train de 9h24 », de Gilles Dyrek. « Cette comédie déjantée était intéressante à monter pour le T2T ; elle parle des relations familiales et apporte un bel éclairage sur la diversité du jeu d'acteur », indique Joanick Jullien, acteur et metteur en scène de cette pièce riche en quiproquos et en dialogues inattendus. Rendez-vous donc en début d'année pour rire ensemble !

CONTACT :

Direction Culture et Patrimoine,
05 46 51 51 74
Élue référente : Catherine Benguigui

■ Texte : K. Delarge / Photo : P. Noirault
Légende : Le retour de Richard III par le train de 9h24

LIBRE EXPRESSION

Majorité Municipale**Chères Rochelaises,
chers Rochelais,**

Alors que se profilent les fêtes de fin d'année, je vous souhaite à toutes et tous d'en profiter pleinement en famille et entre amis.

Tous nos quartiers sont illuminés et s'animent alors que tous nos commerçants sont prêts à vous accueillir pour vous aider à préparer ces moments de joie et de plaisirs.

Afin de profiter du cœur de Ville, une navette est mise en place pour vous en faciliter l'accès gratuitement depuis les parkings périphériques. Cette mise en place expérimentale durant les fêtes sera pérennisée dès l'été prochain.

Toutefois, le vote du budget de l'Etat vient assombrir notre horizon puisqu'il va faire perdre à nos finances plusieurs millions d'euros.

Si nous avons décidé de ne sacrifier ni nos dépenses en direction de l'école et des enfants ni nos politiques d'actions sociales en direction des Rochelais en difficulté, il nous faudra faire des choix d'économies pour ne pas endetter davantage la Ville, le tout, sans augmenter la fiscalité pesant sur les habitants de La Rochelle.

Ces choix devront être faits sans perdre la qualité de nos services publics de proximité. Cet équilibre sera difficile à trouver mais nous parviendrons à faire ce travail de bon gestionnaire sans que la culture, le sport, la préservation de l'environnement, du cadre de vie...ne soient sacrifiés.

Cela ne doit pas nous empêcher de profiter de ces temps de retrouvailles qui sont l'essence même de notre vie collective.

La Rochelle est riche de son « vivre ensemble » grâce, notamment, à sa vie associative qui offre à tous une multitude d'activités et les fêtes de fin d'année sont un parfait moment pour en profiter avec vos proches.

Nous donnons rendez-vous, comme chaque mois de janvier, pour notre bal de Nouvel An et d'ici là, nous vous souhaitons de passer de formidables moments festifs.

Contact :
tousrochelais@orange.fr

Europe Ecologie Les Verts**Coupes budgétaires
de Barnier : l'heure
des choix pour
la majorité**

Depuis qu'Emmanuel Macron est au pouvoir, les collectivités locales sont moins autonomes sur leur budget et dépendent de ce que l'Etat veut bien leur accorder chaque année. Pour 2025, elles vont se retrouver directement impactées par les coupes budgétaires voulues par le gouvernement de Michel Barnier.

Pourtant, les collectivités territoriales réalisent 70% de l'investissement public local. Au quotidien, elles financent transports en commun, cantines, crèches, aides aux personnes en situation de handicap, EHPAD et associations. Elles construisent et entretiennent également les équipements nécessaires à la qualité de vie, scolaires, culturels, sportifs ou routiers. Bref, tout ce qui contribue à la cohésion et à l'équité de notre société.

La Rochelle, comme toutes les autres collectivités, doit voter un budget de fonctionnement à l'équilibre. Or, il y aurait 5 millions à trouver en recettes ou à couper en dépenses pour atteindre cet équilibre, ce qui est énorme pour la taille de notre Ville.

La majorité se mobilise pour dénoncer ces coupes, c'est une bonne chose. Mais qui ont-ils soutenu lors des précédents scrutins ? À quel mouvement politique appartiennent une partie de ses élus ? À La République en Marche et son leader, Emmanuel Macron, celui-là même qui a placé la France dans ces difficultés économiques, qui a choisi Michel Barnier comme premier ministre et qui cautionne la politique de coupes budgétaires au détriment des collectivités territoriales.

Le débat budgétaire s'annonce âpre. Pour nous, écologistes engagés dans les politiques de justice sociale, les priorités sont claires : abonder les politiques sociales pour redonner du pouvoir de vivre aux habitant-es, et investir dans les politiques environnementales pour assurer un monde vivable aux générations futures.

Contact :
jean-marc.soubeste@ville-larochelle.fr

Le Renouveau**Nous exigeons
une mise en sécurité
du chantier
rue Marcel Paul**

Le groupe Le Renouveau a répondu aux sollicitations des Rochelais concernant, une fois encore, un chantier mis en œuvre après la délivrance d'un permis de construire par la Mairie de La Rochelle.

Une fois de trop.

Nous avons été interpellés par les riverains, les parents d'élèves, les enseignants du groupe scolaire Fénelon à La Rochelle, sur les odeurs liées au chantier du site de la rue Marcel Paul depuis début septembre.

En nous rendant sur place, nous avons pu constater les effets de cette pollution à l'air libre dispersée par le vent et par la vaporisation d'eau, bien au-delà des limites du chantier.

Cette pollution engendre maux de tête, nausées, vertiges. C'est désormais le lot quotidien des personnes qui vivent ou fréquentent les abords du site au point que les familles s'inquiètent de la santé de leurs enfants. Des analyses sanguines sont en cours.

Compte tenu des polluants présents et brassés par le chantier (mercure, cyanure, benzène, pyralène, naphthalènes), de leur dangerosité et malgré les éléments fournis sur le suivi de quelques polluants, nous demandons la mise en sécurité du chantier avant reprise des travaux pour le bien des riverains, des ouvriers et des enfants scolarisés autour du site.

Nous déplorons cette politique d'urbanisme peu soucieuse des habitants et de ceux qui vivent à proximité de ces chantiers. Il est regrettable que sur ce dossier en particulier, le CODERST n'ait pas été saisi. Nous continuerons de nous mobiliser à vos côtés pour lutter contre ces projets inappropriés pour nos quartiers.

Contact :
franck.coupeau@ville-larochelle.fr



ON SORT!

Commerces

Les commerçants animent l'hiver

Le déballage d'hiver des commerçants de La Rochelle sera organisée le samedi 8 février 2025 à l'initiative du City Club, l'association des commerces et entreprises du centre-ville. Événement d'importance de l'année, avec la grande braderie d'été qui se déroule pendant deux jours en juillet, le déballage d'hiver permet aux Rochelais de profiter pendant toute une journée de remises exceptionnelles et d'animations originales dans les commerces participants. Tous les commerçants investis dans l'opération seront identifiables par une signalétique et des t-shirts aux couleurs de la braderie.

CONTACT :

Direction commerce et attractivité locale, 05 46 51 14 96
Élue référente : Marie Nédellec

■ Texte : P. Labardant

Jusqu'au 10 décembre

Illumination des tours et de l'Hôtel de Ville dans le cadre de la Campagne « Oranger le monde » de l'ONU, pour sensibiliser à la lutte contre les violences faites aux femmes. Action portée par le Club Soroptimist de La Rochelle et soutenue par la Ville

Jusqu'au 20 décembre

Exposition | « Par le vent soufflent misères et merveilles » de Barbara Kairos

Chapelle des Dames Blanches et Tour de la Chaîne

Jusqu'au 21 décembre

Exposition | « Le reste du monde n'existe pas » de Cédric Calandraud
Carré Amelot

Jusqu'au 21 septembre 2025

Exposition | « Vanuatu : pouvoirs des femmes »
Muséum d'Histoire naturelle (cf page 8)

Exposition

Les photographies animalières de "Campagne Sauvage"



L'exposition de photographies « Campagnes Sauvages » se tient dans le jardin du Muséum d'Histoire Naturelle de La Rochelle du mercredi 18 septembre 2024 au dimanche 31 août 2025. Marc Ollivier, jeune photographe et cinéaste animalier, propose la récolte de son travail d'affût pour découvrir la faune sauvage, souvent insoupçonnée, de nos vastes espaces agricoles.

Connaissant parfaitement les paysages ordinaires et monotones de la plaine d'Aunis, il a su s'adapter à ce que les alentours avaient à lui offrir, rien de plus stimulant que de composer avec son milieu ! Le temps passé dans les campagnes anodines lui ont permis d'observer l'animation de vies sauvages et de s'emparer de ces moments palpitants

CONTACT :

Muséum d'Histoire Naturelle,
Élue référente : Anna-Maria Spano

■ Photo : Marc Ollivier

DÉCEMBRE 2024

04, 11 et 18 décembre

Atelier d'écriture enfants | « La lettre du Père Noël »

Maison des Ecritures. À partir de 7 ans
i Rens. 05 46 51 50 19

6 décembre

Rencontre publique : quartier Laleu-La Pallice-La Rossignollette

En présence du Maire et des Elus
Salle des associations de Laleu

NOËL

7 décembre

Ouverture des festivités de fin d'année

De 18h à 19h30 - Centre-ville

Villages de Noël :

Du 13 décembre 2024 au 5 janvier 2025 :
place de Verdun

Du 13 décembre 2024 au 5 janvier 2025 :
place du Commandant de la Motte Rouge

Du 20 au 31 décembre : cours des Dames

7 et 8 décembre

Tournoi des 2 tours

Organisé par le Suba aqua club
Piscine Lucien Maylin

i Rens. 05 46 34 00 20

10 décembre

Rencontre publique | Quartier Villeneuve-les-Salines - Petit Marseille

En présence du Maire et des Elus
Salle Henri Moulinier

11 décembre

Petites histoires pour petites Z'oreilles

Des histoires à partager, des contes à savourer pour les tous petits et leurs parents (0-3 ans)

10h30 - Médiathèque de Villeneuve-les-Salines

i Rens. 05 46 44 01 27

11 décembre

Atelier muses & merveilles | Couleurs littoral

Atelier de création artistique animé par Suzelle Corvaisier, médiatrice des musées d'Art et d'Histoire de La Rochelle.

14h - Médiathèque de Mireuil (dès 6 ans)

i Sur réservation au 05 46 43 87 81

Mercredi 11 décembre

Le petit cinéma | Diffusion d'un film destiné aux enfants

14h30 - Médiathèque de Laleu-La Pallice (dès 6 ans)

i Réservation conseillée au 05 46 42 25 58



Culture

Exposition photographique
au Carré Amelot

Jusqu'au 21 décembre 2024, courez découvrir au Carré Amelot une exposition photographique tout en noir & blanc intitulée : *Le Reste du monde n'existe pas*. Le photographe, Cédric Calandraud, né en 1991 à Angoulême, diplômé d'un double master en sociologie et en cinéma documentaire, est retourné sur ses terres natales et a mené une enquête immersive, pendant 5 ans, pour photographier la jeunesse charentaise vivant dans l'est et le nord de la Charente. Ces adolescents

subissent la précarité et l'isolement mais sont emplis de rêves et restent néanmoins sur leur territoire. A travers ses photographies lumineuses, le photographe nous entraîne dans leur vie, leur quotidien, leurs espaces de liberté... Il est allé à leur rencontre dans leurs écoles, sur leur lieu de travail ou de loisirs, ou encore dans leur garage où ils refont le monde... Cédric Calandraud a souhaité avoir une démarche collaborative avec eux. Le titre lui a été inspiré par un des jeunes, à l'aube, en pleine nature au milieu de nulle part. Tu vois, lui a dit l'adolescent, ici, le reste du monde n'existe pas.



CONTACT :

Carré Amelot, 05 46 51 14 70

Elue référente : Catherine Benguigui

Texte : A. Libot

Photo : Cédric Calandraud

Du 13 décembre 2024
au 5 janvier 2025

Fête foraine d'hiver

Quai de la coupure (entre l'Office de
Tourisme et l'Aquarium)

14 décembre

Petites histoires pour petites Z'oreilles

Des histoires à partager, des contes à
savourer pour les tous petits et leurs
parents (3-6 ans)10h30 - Médiathèque de Villeneuve-les-
Salines

Rens. 05 46 44 01 27

14 décembre

Petites histoires pour petites Z'oreilles

Des histoires à partager, des contes à
savourer pour les tous petits et leurs
parents (3-6 ans)

10h30 - Médiathèque de Laleu-La Pallice

Rens. 05 46 42 25 58

14 décembre

Water polo N2 N3

Piscine Lucien Maylin

Rens. 05 46 67 40 00

14 décembre 2024, 18 janvier
2025, 22 février 2025

Séance Ciné Relax

Organisé par l'Association Horizon Famille
Handicap 17

15h30 - CGR Dragon

 Rens. 06 68 78 24 42 ou 06 81 08 55 53 -
larochelle@cinerelax.org

18 décembre

Le petit cinéma | Diffusion d'un film
destiné aux enfants

14h30 - Médiathèque de Mireuil (dès 6 ans)

Réservation conseillée au 05 46 42 25 58

18 décembre

Petites histoires pour petites Z'oreilles

Des histoires à partager, des contes à
savourer pour les tous petits et leurs
parents (0-3 ans)

10h30 - Médiathèque de Laleu-La Pallice

Rens. 05 46 42 25 58

19 décembre

Sortie de résidence | « Animal travail »
par la compagnie Jeanne Simone

18h30 - L'Horizon

www.cnarsurlepont.fr

20 décembre

Gala de boxe

Salle Gaston Neveur

Rens. 09 53 23 88 83

20 décembre

Streetart Balade spécial Noël

De 19h à 21h - RV devant l'Office de Tourisme

Réservation en ligne sur

[https://www.billetweb.fr/streetart-balade-
margueritelarochelaise](https://www.billetweb.fr/streetart-balade-margueritelarochelaise)

26 décembre

Le petit cinéma participatif

Les enfants sont invités à choisir le film de
cette séance « spécial fête »14h30 - Médiathèque de Villeneuve-les-
Salines (dès 6 ans)

Réservation conseillée au 05 46 44 01 27

JANVIER 2025

De janvier à avril

Exposition photographique
de Eric Tabuchi et Nelly Monnier

Carré Amelot

Rens. 05 46 51 14 70

1^{er} janvier (cf. page 5)

Bal du Nouvel An

A partir de 17h - Vieux-port

11 janvier

Orchestre d'Harmonie de la Ville
de La Rochelle - Concerts du Nouvel An

16h et 18h30 - Salle de l'Oratoire

10 et 11 janvier

Passerelle | Salon des Lycéens
et des Etudiants

Espace Encan

15 janvier et 19 février

Archives municipales et communautaires
Olga de Saint-Affrique

Visites commentées sur inscription

ON SORT !

25 janvier**Nuit de la Lecture**

Spectacle, ateliers, animations et expositions

De 15h à 21h - Médiathèque de Villeneuve-Salines

i Rens. 05 46 44 01 27**25 janvier****Sur le Pont fête sa rentrée... et la nouvelle année !**

Spectacle Der menschenfresser Berg... Ou La Montagne par la compagnie Les Vrais Majors

A partir de 18h - Studio 900 - Espace Encan

i www.cnarsurlepont.fr**25 et 26 janvier****Critérium fédéral des jeunes**

Tennis de tables

Gymnase Falorni

i Rens. 06 50 42 67 48**25 et 26 janvier / 1^{er} et 2 février****Compétitions de gymnastique**

La Pinelière

i Rens. 07 62 94 16 38**Du 30 janvier au 2 février****Cirque Gruss****FÉVRIER****De février à avril****Exposition d'Anaïs Marion**

Chapelle des Dames Blanches

1^{er} février**Journée Portes Ouvertes de l'Université de La Rochelle**

De 9h30 à 17h

www.univ-larochelle.fr

1^{er} février**Grand jeu de l'oie géant sur le thème des zones humides**

De 10h à 12h et de 14h à 18h - Relais nature de la Moulinette

i Sur inscription au 05.46.31.88.63 ou relais.nature@volle-larochelle.fr, gratuit ouvert à tous (à partir de 8 ans)**1^{er} et 2 février****Tournoi des Mouettes Badminton Rochelais**

Halle n° 1 du Suapse

2 février**Portes ouvertes Twirling**

Gymnase des Parcs

i Rens. 06 50 55 52 72**4 février****Collecte de sang organisée par l'Établissement Français du Sang**

De 15h30 à 19h - Salle de l'Oratoire

i Sur RDV : dondesang.efs.sante.fr**Du 7 au 9 février****Salon de la maison neuve et de la rénovation énergétique**

Espace Encan

Du 8 février au 9 mars**Fête foraine Luna Park****15 février****Danse : « Coquilles »**

Par la compagnie Amala Dianon, spectacle jeune public dès 1 an

Marais de Tasdon**Découvrir les zones humides**

Chaque année le 2 février, la Journée mondiale des zones humides attire l'attention sur la spécificité de ces milieux uniques et fragiles, essentiels à la régulation du climat et à la protection des littoraux. Ville côtière entourée de marais, La Rochelle participe de longue date à cette journée. Placée cette année sous le thème « Les zones humides pour notre avenir commun », La Rochelle proposera à cette occasion des sorties de découverte des marais. Le Relais nature de la Moulinette organisera un grand jeu (adapté aux adultes et aux enfants à partir de 8 ans) sur le thème des zones humides le samedi 1^{er} février.

CONTACT :

Relais nature de la moulinette, 05 46 31 88 63 - relais.nature@ville-larochelle.fr
Élue référente : Chantal Vetter

Texte : P. Guerry / Photo : J. Chauvet
Légende : Marais de Tasdon

11h et 14h, Chapelle Saint-Vincent - rue Albert 1^{er}**i** Carré Amelot, 05 46 51 14 70 et réservation sur www.carre-amelot.net**Les 15 et 16 février****Festival Japan Manga Family**

Espace Encan

Japanlarochelle@yahoo.com**Du 21 au 23 février****Salon Habitat et Jardin**

Espace Encan

i www.leopro.fr/salon-habitat-la-rochelle**22 et 23 février****Compétition de Twirling**

Complexe sportif Pas des Laquais

i Rens. 06 02 38 82 32**Vos musées****Musée du Nouveau Monde**

05 46 41 46 50

Musée Maritime

05 46 28 03 00

Muséum d'Histoire Naturelle

05 46 41 18 25

Du côté de Rochefort**EXPOSITION NARCISSE PELLETIER - JEUNE MOUSSE PERDU EN AUSTRALIE****Jusqu'au 28 juin 2025**

Musée Hèbre

Initiée par l'historien Thomas Duranteau et richement illustrée par ses dessins et aquarelles.

i Rens. 05 46 82 91 60 - www.ville-rochefort.fr**PATINOIRE****Du 29 novembre au 5 janvier 2025**

Place Colbert

Deux patinoires !

Une patinoire couverte de 1000 m² et une de 250 m² pour les plus jeunes.

Avec de nombreuses animations.

i Rens. www.ville-rochefort.fr

Gaëtan Clerc

Basketteur professionnel au long cours, ce Savoyard est allé là où le ballon l'emmenait. Celui qui porte depuis cinq saisons les couleurs de La Rochelle a fait de notre cité maritime son port d'attache préféré.



UN CAFÉ AVEC

repères

13/9/1991

NAISSANCE À ÉCULLY (69)

2009

IL REJOINT LE CENTRE DE FORMATION
DE NANCY

2010

IL SIGNE SON PREMIER CONTRAT
PROFESSIONNEL AVEC LE CLUB DE LIEVIN

2011-2015

IL JOUE POUR AIX-MAURIENNE DURANT
TROIS SAISONS, PUIS À FOS-SUR-MER
DURANT UNE SAISON

2015-2016

IL FAIT UNE PAUSE BASKET PRO
ET RETOURNE DANS SES ALPES D'ORIGINE
POUR ENTRAÎNER UNE ÉQUIPE FÉMININE
ET PASSER SES DIPLOMES D'ENTRAÎNEUR

2016-2020

RETOUR SUR LES PARQUETS DE BASKET PRO
EN PORTANT SUCCESSIVEMENT
LES COULEURS DE BOULAZAC,
NANCY ET CAEN

2020

ARRIVÉE AU STADE ROCHELAIS BASKET
POUR LEQUEL IL A ENTAMÉ
SA CINQUIÈME SAISON

« Le shoot d'une vie ». Le 29 mai 2020, en marquant contre Caen le panier qui permettait pratiquement au Stade Rochelais Basket de monter en Pro B, le capitaine actuel des Jaune et Noir est entré davantage dans l'histoire du club. Une histoire qui s'écrit aujourd'hui dans l'élite nationale...

De quelle région êtes-vous originaire ?

J'ai grandi en grande partie en Savoie, à Chambéry en particulier où j'étais au collège, et je suis fier de ma région d'origine.

Là bas, les gens sont des « vraies » personnes, opiniâtres, dures au mal. J'aime beaucoup y pratiquer la randonnée en montagne, en pleine nature et avec des paysages à couper le souffle. C'est un des plus beaux coins de France et j'y ai toujours mes meilleurs potes. Lyon fait également partie de mes points d'attache de jeunesse.

Avez-vous toujours voulu devenir basketteur professionnel ?

Non, cela m'est venu sur le tard. Je suis issu d'une famille d'enseignants qui ne m'a pas vraiment poussé vers le sport de haut niveau. C'est au fil de détectations et d'avis d'entraîneurs que j'ai commencé à penser à jouer en professionnel.

Je m'étais fixé d'aller jusqu'en NM1, la 3^{ème} division nationale, et finalement je suis arrivé à ce qui se fait de meilleur en France, c'est-à-dire le championnat Betclac Elite dans lequel nous nous sommes engagés avec le Stade Rochelais Basket cette saison.

Vous avez changé souvent de club tout au long de votre carrière...

Cela s'est fait naturellement à chaque fois, jamais par défaut, soit parce que je le voulais, soit parce que j'étais demandé. Et puis, comme j'adore découvrir de nouvelles villes, rencontrer de nouvelles personnes, cela me convient parfaitement.

Voilà quelques saisons, j'ai aussi décidé de stopper ma carrière car je ne prenais plus de plaisir à l'entraînement.

Après une année passée à entraîner une équipe féminine et à passer mon diplôme d'entraîneur, j'ai eu envie d'y revenir en voyant un match de Pro A comme spectateur.

Pourquoi avoir signé à La Rochelle en 2020 ?

Quand le club m'a contacté la première fois, il végétait dans les profondeurs du classement de la NM1, et comme j'avais comme objectif de rejouer en Pro B, je n'ai pas répondu à la proposition.

Le manager général Aymeric Jeanneau, que je connaissais comme joueur et qui avait été ensuite un dirigeant de Strasbourg, une équipe de première division, m'a alors expliqué le projet

du Stade Rochelais, un club omnisports unique en France avec une équipe pro de rugby qui excelle.

J'ai été convaincu par les ambitions affichées. Aujourd'hui, avec cette accession fulgurante en Pro B puis en Pro A, je suis convaincu d'avoir fait le bon choix. Maintenant, dans cette Betclac Elite où nous n'avons rien à perdre, nous allons tout faire pour nous y maintenir malgré notre petit budget et notre salle Gaston-Neveu trop exiguë à ce niveau de compétition.

Qu'avez-vous ressenti au moment de réussir ce tir qui propulsait quasiment La Rochelle à l'échelon supérieur ?

C'est indescriptible ! C'est un moment dont on rêve quand on est sportif de haut niveau. En plus, ce jour là, toute la ville fêtait le premier titre de champion d'Europe des rugbymen rochelais. C'était un week-end de folie ici.

Vous sentez-vous bien à La Rochelle ?

J'y ai ressenti dès mon arrivée de très, très bonnes ondes. Les gens y sont tranquilles, j'adore l'ambiance des rues, du marché, du port, y marcher ou y faire du vélo.

Je m'y sens tellement bien que je viens de faire rénover, avec ma compagne 100% rochelaise, un appartement en cœur de ville. En étant à La Rochelle depuis quatre ans, c'est d'ailleurs la ville où j'ai vécu le plus longtemps dans ma vie.

Que faites-vous quand vous ne jouez pas au basket ?

Je me donne à chaque saison un objectif personnel à atteindre, comme par exemple de passer le permis moto.

Après l'installation dans une nouvelle habitation la saison dernière, je vais essayer cette fois-ci de reprendre des cours de guitare.

Je suis aussi passionné d'astronomie, d'astrologie, de tout ce qui concerne la relativité et de ce qui se passe au-dessus de nous, et comme j'aime tout comprendre, je me documente et je m'informe énormément sur ces sujets.

J'ai étudié également en ligne pour obtenir dernièrement un Master 2 en management à l'EM Lyon Business School. Ce sera peut-être utile pour ma reconversion...

Propos recueillis par Y. Vrignaud
Photo : J. Chauvet

VANUATU

f pouvoirs des femmes

Exposition
18.10.24
21.09.25



Motif inspiré d'une création des femmes Apma de l'île de Pentecôte / Service Comm Scéo / VLR / 09.2024

larochelle.fr

LA
ROCHELLE

CONTACTS UTILES

- 🌐 www.larochelle.fr
- 📘 Facebook La Rochelle Ensemble
- 📺 youtube La Rochelle Ensemble
- 📷 Instagram La Rochelle Ensemble
- 📄 LinkedIn Mairie de La Rochelle

- Mairie 05 46 51 51 51
- Mairie de proximité de Laleu-La Pallice 05 46 42 66 80

- Mairie de proximité du Secteur Centre 05 46 51 14 37
- Mairie de proximité de Mireuil 05 46 42 35 17
- Mairie de proximité de Villeneuve-les-Salines 05 46 44 16 58
- Médiateur de la Ville 05 46 51 79 20 mediateur@ville-larochelle.fr
- Fourrière automobile 05 46 55 30 48

- Police nationale 17
- Pompiers 18
- SAMU 15
- Appel d'urgence européen 112
- Numéro d'urgence par SMS pour les sourds et malentendants 114
- Accueil sans abri 115
- Allô enfance maltraitée 119